

# A magyar EU-tagság a közvéleményben

Lengyel György – Göncz Borbála

## 1. Bevezetés

Sajtóhírekből és nemzetközi elemzésekből úgy tűnik, hogy rövid egy évtized alatt a magyar közvélemény az Európai Unió lelkes támogatójából a legkiábrándultabbak egyikévé vált, s a csatlakozás előtti optimista várakozásokat jelentős kiábrándulás követte. Van ebben jókora igazság, s tanulmányunkban arra teszünk kísérletet, hogy szociológiai eszközökkel megvizsgáljuk, milyen társadalmi hatások állhatnak a változások mögött. Ugyanakkor szeretnénk pontosítani is ezt a képet.

A politikatudományban a pártok álláspontjainak elemzésére alkalmazzák a kemény és a puha euroszepticismus megkülönböztetését (Szczerbiak–Taggart 2008). Kemény euroszepticismussal jellemezhető az az álláspont, amelyik elvileg ellenzi az EU-t és az integrációt, puha euroszeptikusok pedig azok az álláspontok, amelyek nem elvileg ellenzik az EU-t, hanem egyes szakpolitikáit kérdőjelezik meg. Az itt vizsgált közvélemény-kutatási adatokra ezt a distinkciót közvetlenül alkalmazni nem tudjuk, ám létezik egy korábban már hasznosnak bizonyult distinkció (Lengyel–Göncz 2006, 2009), ami ezúttal is segítségünkre lehet: elhatárolhatjuk azokat, akik szimbolikusan (elvi, ideológiai, vagy érzelmi alapon) utasítják el a szupranacionális kötődést, s azokat, akik gyakorlatilag nem látják ennek hasznát, vagy nem tartják jó dolognak.

Megkülönböztetjük tehát az érzelmi, értékalapú, vagy ideológiai kötődések *szimbolikus* tartományát és a *pragmatikus*, utilitarista (jó-e, hasznos-e nekünk/nekem) típusú mérlegelést. A pusztán pragmatikus, „nem jó”, „nem sok hasznát láttuk eddig” típusú ellenzést nevezhetjük *puha euroszepticismusnak*, mivel – bár fontos kritikai jelzés a szupranacionális intézmények hatékony működését illetően – joggal feltételezhető, hogy az eredményesebb működés ezeket könnyebben orvosolni tudja. *Kemény euroszepticismusnak* ezzel szemben azok az álláspontok számítanak, amelyek nem csupán pragmatikus kritikát, hanem szimbolikus elutasítást is tartalmaznak, ezek ugyanis értéktartalmuknál fogva nehezebben változtathatók. Joggal merül fel a kérdés, mit kezdjünk az olyan inkonzisztens véleményekkel, amelyek szimbolikus elutasítást, és ugyanakkor pragmatikus elismerést tartalmaznak. Úgy

véljük ezek nem a puha, hanem ugyancsak a kemény (bizonyos értelemben még keményebb) euroszkepticizmus esetei, mivel annak ellenére is elutasítják a szimbolikus kötődést, hogy egyébként az EU-t hasznosnak látják. Röviden tehát puha euroszkepticizmusnak tekintjük a tisztán pragmatikus elutasítást, s kemény euroszkepticizmusnak az olyan elutasítást, amelyik szimbolikus elemeket (is) tartalmaz.

Ami a pontosításokat illeti tehát, azzal kell kezdenünk, hogy ebben a besorolásban 2009-ben a magyar közvélemény egyértelműen a puha euroszkepticus állásponttal jellemezhető. Míg a tagországok közvéleményének valamivel több, mint fele vallotta azt, hogy az ország profitált a belépésből, s a tagság jó dolog, addig a magyar közvéleménynek csupán valamivel több, mint egyharmada vélekedett így.

Azonban nem csupán azt állapíthatjuk meg, hogy a magyar közvéleményt gyakorlatias, puha euroszkepticizmus jellemzi, hanem azt is, hogy a pragmatikus és szimbolikus megítélési szempontok egymással bizonyos értelemben diametrálisan ellentétesek. Míg ugyanis a gyakorlati megítélés tekintetében a magyar lakosság jóval az átlag alatt érzi hasznát a tagságnak, szimbolikusán jóval az átlag fölötti kötődést is mutat. 2009-ben a magyarok több mint kétötöde nyilatkozott úgy, hogy nagyon kötődik Európához, míg az EU lakosságának átlagosan harmada érzett így.

Nem egyszerűen arról van szó tehát, hogy a magyar közvéleményt nagyon jellemzi a puha és kevésbé egy kemény euroszkepticus álláspont, hanem arról, hogy a magyar lakosságot átlag felett jellemzi a pragmatikus kiábrándultság és ugyancsak átlag fölött a szimbolikus szupranacionális kötődés. Mindehhez hozzátehetjük, hogy a pragmatikus szempontokat tekintve a nemzeti elitek döntő többsége, több mint kilenczede, s így a magyar elit is meg van győződve arról, hogy országa nyert az integrációból. A szimbolikus aspektus vonatkozásában azonban megint csak mutatkozik egy sajátosság: a magyar elit jobban kötődik Európához, mint az EU-tagországok elitjeinek átlaga, s nálunk a lakosság és az elit attitűdje ebben a tekintetben közelebb is áll egymáshoz, mint az EU-országok legtöbbszörében (Lengyel–Ilonszki 2008).

A témában készült kutatások rámutatnak, hogy a régi és új tagországokban az EU megítélése gyakran eltérő logikát és dinamikát követ. Az EU pozitív megítélésének magyarázatára számos modell került kidolgozásra, amelyeket Hooghe és Marks (2005) három különböző csoportba sorol. Az első, az EU előnyeinek és hátrányainak mérlegelésére költség-haszon elemzés-szerűen épülő utilitarista megközelítést Gabel vezette be a köztudatba (Gabel 1998) – ez a mérlegelés történhet mind az egyénre, mind az ország gazdasági helyzetére vonatkoztatva. A második, identitás alapú megközelítést maga Hooghe és Marks vezette be. Ebben a csoporthoz tartozás jelentőségét emelik

ki az európai integrációs folyamat megítélésakor, ahol az európai identitással rendelkezők inkább támogatják az EU-t. Végül harmadikként, Hooghe és Marks azokat a magyarázatokat említi, amelyekben az elitek véleményformáló szerepe van a középpontban az európai integráció megítélésének vizsgálatakor.

Ugyanakkor alapvető különbséget jelentenek a régi és új tagállamok között a gazdasági fejlettségbeli különbségek, a rendszerváltozás során létrejött társadalmi, gazdasági kihívások, valamint az EU-tagsággal kapcsolatos várakozások és esetleges csalódások, amelyek alapvetően befolyásolták és befolyásolják ma is az EU-hoz való hozzáállást az újonnan csatlakozott országokban, s így Magyarországon is.

A 2004-es csatlakozás előtt a posztoszocialista országokban az EU-támogatottság vizsgálatakor a rendszerváltozás szerepe kapott hangsúlyt. Ezekben a munkákban azt találták, hogy a demokráciával, a szabadpiaccal való elégedettségnek, a politikai párttámogatásnak van hatása az Európai Unió támogatására (Cichowski 2000; Tucker–Pacek–Berinsky 2002), amely tényezőkön keresztül tulajdonképpen a rendszerváltozás hatása érvényesül, vagyis az, hogy valaki annak vesztesének vagy nyertesének érzi magát. Ugyanakkor más munkákban a rendszerváltozás hatását elvetik, míg a nemzetközi nyitottság szerepét hangsúlyozzák (Tverdova–Anderson 2004).

Az előnyös és hátrányos társadalmi helyzetek EU-támogatottságra gyakorolt hatását vizsgálva Magyarországon (Lengyel–Blaskó 2002) azt találtuk, hogy az előnyök pozitív hozzáállást szülnek, de a hátrányok nem vezetnek feltétlenül negatív attitűdhöz. Számításaink szerint a materiális adottságok erősebb befolyással voltak az EU-val kapcsolatos várakozásokra, mint a kulturális erőforrások, s a tájékozódási erőfeszítések, valamint a politikai involváltság erősebben hatott, mint a kulturális és materiális adottságok együttvéve.

Azt, hogy a hátrányos helyzet nem feltétlenül jár negatív beállítottsággal az EU-t illetően más kutatás is alátámasztja (pl. Cichowski 2000), megállapítva, hogy sok esetben a leghátrányosabb helyzetben levők támogatták inkább az EU-csatlakozást.

A csatlakozás előtti EU-val kapcsolatos közvéleményt vizsgálta Pörzse Katalin (Pörzse 2004). Megállapításai szerint 2002 őszén a lakosság 40%-ának nem volt konkrét elképzelése az EU-ról és a csatlakozás gazdasági és társadalmi következményeiről, ugyanakkor kétszer annyian gondolták, hogy a csatlakozásnak inkább előnyei lesznek, mint hátrányai. 2003 őszére a várakozások optimizmusát tekintve nem volt változás a közvéleményben: a fiatalok az idősebbeknél optimistábbak, a budapestiek pedig a fővároson kívül élők-

nél szkeptikusabbak voltak. Az EU-hoz elsősorban az utazási, tanulási és munkalehetőségeket társították.

A csatlakozást megelőzően az Európai Unióval kapcsolatos tájékozottságról készített elemzést Tardos Róbert (Tardos 2004), amelynek során azt találta, hogy a lakosságnak nincsenek széleskörű ismeretei az EU-ról, azok mértéke pedig leginkább az egyén kulturális erőforrásaitól függ (idegennyelv-ismeret, külső beágyazottság, személyes kapcsolatok). A vizsgálati eredmények tehát arra utalnak, hogy az EU-val kapcsolatos tudás szintjét és jellegét jelentősen befolyásolják a kulturális erőforrások, az EU megítélését azonban nem.

Az Európai Unió médiában való megjelenését és reprezentációját vizsgálta több munkájában Terestyéni Tamás és Vidra Zsuzsanna (Terestyéni 2004; Vidra 2006) a csatlakozási folyamat alatt. Terestyéni megállapításai szerint a csatlakozás előtt, 2004-ben megnőtt az EU iránti érdeklődés, a médiában is többet szerepelt a téma, amelyet szerinte is erős társadalmi és kulturális megosztottság övezett. Azt találta, hogy a fiatalok, a tanultabbak, a liberális, piacelvű értékeket vallók és a téma iránt érdeklődők pozitívabban ítélik meg a csatlakozást.

A 2004-es csatlakozást követően az újonnan csatlakozott országok esetében elsősorban az került megállapításra, hogy a régebbi tagállammal szemben a közép- és kelet-európai tagállamok esetében az utilitarista hozzáállás dominál, míg az EU mint szimbolikus veszély képzete kevésbé van jelen. További megállapítás, hogy az utilitarista hozzáállás jellege individuálisabb, kevésbé a rendszerre, mint az adott személyre vonatkozik ezekben az országokban (McLaren 2006).

Az utilitarizmus és a gazdasági fejlettségbeli különbségek mellett a politikai aktivitás, részvétel tekintetében is számottevő a különbség az EU régi és új tagállamai között. Ez egyrészt megnyilvánult az EU-tagságról való népszavazásokon való részvételi arányokat tekintve, de az eddigi összes ilyen népszavazást figyelembe véve is elkülöníthető egy keleti és egy nyugati modell (Bozóki–Karácsony 2003). A nyugati modellben magas részvételi aránnyal, alacsony „igen” arány jár együtt, a keleti modellben ezzel szemben a passzívabb, alacsony részvételhez magas „igen” arány párosul<sup>1</sup>. Ez az eltérő politikai részvétel annak tudható be, hogy a demokratikus társadalmi és politikai intézményrendszernek a posztoszocialista országokban nincsenek olyan

---

<sup>1</sup> A 2004. évi európai parlamenti választásokon a régi tagállamok részvételi átlaga 49,1% volt, míg ez az arány az újonnan csatlakozók között csupán 26,9% volt. Magyarország tehát a „középmezőbe” tartozott a 38,5%-os részvételi arányával. Hasonló tendenciák érvényesültek a 2009-es európai parlamenti választásokon a 2004-esnél valamelyest alacsonyabb részvételi arány mellett (43,2%), amely Magyarország esetében 36,3% volt.

hagyományai, mint a nyugat-európai országokban, s ez Magyarország esetében ráadásul még egy általános, az intézményekkel és a politikai elittel szembeni bizalmatlansággal is társul.

Ezen megállapításokból kiindulva a továbbiakban azt vizsgáljuk, hogy milyen valószínűsíthető társadalmi okok játszottak közre a puha euroszepticismus elterjedésében. Tanulmányunkban tehát azt a kérdést járjuk körül, hogy milyen időbeni dinamikával zajlott le a magyar véleményváltozás folyamata (hullámozott, ugrált, zuhant vagy egyenletesen csökkent-e a támogatottság), s a változások mögött milyen valószínű okok lelhetők fel? Vannak-e társadalmi csoportok, amelyeket kitüntetetten jellemez az attitűdváltozás, vagy a terjedő szkepszis egyenletesen terül szét? Ha sikerül feltárunk csoportspecifikus társadalmi hatásokat, közelebb jutunk annak megválaszolásához is, hogy melyek a lehetséges társadalmi okok a változást illetően. Mert a közhangulat változásainak közvetlen okai kereshetők ugyan a strukturális-intézményi változásokban, a politikai klíma, vagy a megélhetési feltételek romlásában, minket azonban legfőképpen az érdekel, hogy mindezek mely társadalmi csoportra, milyen hatást gyakorolhattak. Az alábbiakban először áttekintjük szakirodalom néhány utalását, s a magyar közvélemény alakulását, arra a kérdésre keresve választ, hogy jó vagy rossz dolognak tartják-e az EU-tagságot, s mennyire érzik úgy, hogy az az ország hasznára vált. Az adatokat összehasonlító keretbe állítva is elemezzük, kitérve arra, hogy az EU átlaga, illetve a többi kelet-európai ország közvéleménye párhuzamosan hogyan alakult.

Elemzésünkhöz az *Eurobarometer* adatait használjuk fel. Az Eurobarometer keretén belül az EU 1973 óta végez rendszeres közvélemény-kutatásokat (évente kétszer), s ezt a tevékenységét a csatlakozásra váró országokra is kiterjesztette az 1990-es évektől<sup>2</sup>.

## 2. Az EU megítélésének időbeli alakulása

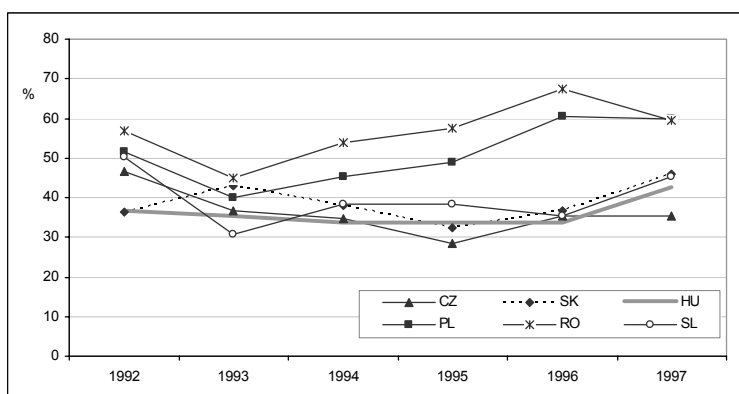
Összességében elmondható, hogy az 1990-es években Magyarországon nagyjából a lakosság egyharmadának volt pozitív benyomása az Európai Unió céljairól és tevékenységeiről, egyharmad számára volt az EU semleges, 6–11%-nak volt negatív benyomása az EU-ról, míg 21–34% nem tudott választ

---

<sup>2</sup> 1990 és 1998 között nyolc adatfelvétel készült számos poszt-szocialista országban (*Central and Eastern Eurobarometer (CEEB)*). A 2001-től 2004-ig tartó időszakban a 13 csatlakozásra váró országban a sztenderd Eurobarometerhez tartalmilag jobban hasonlító felvételekre került sor (*Candidate Countries Eurobarometer (CCEB)*).

adni a kérdésre. A környező országokkal összehasonlítva az látható, hogy Magyarország ezzel a középmezőnyben foglal helyet. A balti államokban az EU megítélése kevésbé pozitív, míg Romániában, Bulgáriában és Lengyelországban ennél sokkal pozitívabb (1. ábra). Az Uniót pozitívan megítélők aránya 1997-ben Magyarországon 42,5% volt, míg az időszak elején, 1992-ben mindössze 36,6%, s ezzel az aránnyal akkor csak az – ábránkon nem szereplő – észteknél és a szlovákoknál bizonyult a magyar lakosság pozitívabbnak.

1. ábra. Az Európai Unió tagság megítélésének alakulása Magyarországon és a környező országokban az 1990-es években (%)



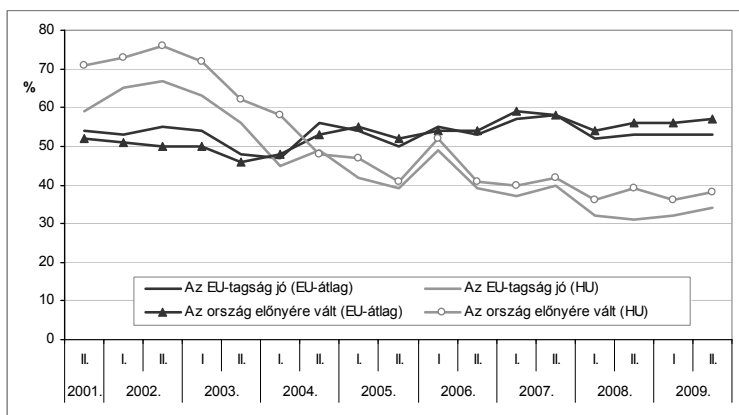
Forrás: Central and Eastern Eurobarometer

Megjegyzés: A kérdés eredetileg így hangzott: „Mi az Ön benyomása az Európai Unió céljairól és tevékenységéről?” Az ábrában a kérdésre az „általában... pozitív” választ adók megoszlása szerepel.

2001-től már a sztenderd Eurobarometer kérdések mentén lehet elemezni az EU megítélésének alakulását. Erre két kérdés a legalkalmasabb, egyrészt, hogy az EU-tagság az ország számára jó dolog-e általában, másrészt, hogy az az ország számára előnyös-e. Míg az első kérdés általánosabb, a második konkrétabb megközelítést képvisel, de mindkét kérdés az esetleges euroszkepticizmus „puha” mutatójának felel meg a bevezetőben említettek alapján. A 2. ábrából látható, hogy ez a két mutató nagyjából együtt mozog mind Magyarországon, mind az EU-országokban. Ugyanakkor a csatlakozást megelőzően 2001-ben a magyarok nagyobb aránya (71%) gondolta, hogy az EU-tagság az ország számára előnyös lesz, mint azt, hogy az EU általában egy jó

dolog (59%). Ez a különbség egyre szűkült az időszak alatt, különösen a csatlakozást követően, de a konkrétabb utilitarista szemlélet mindig pozitívabbnak mutatta az EU-t, mint az általános.

2. ábra. Az európai uniós tagság megítélésének alakulása Magyarországon és az EU-ban (%)



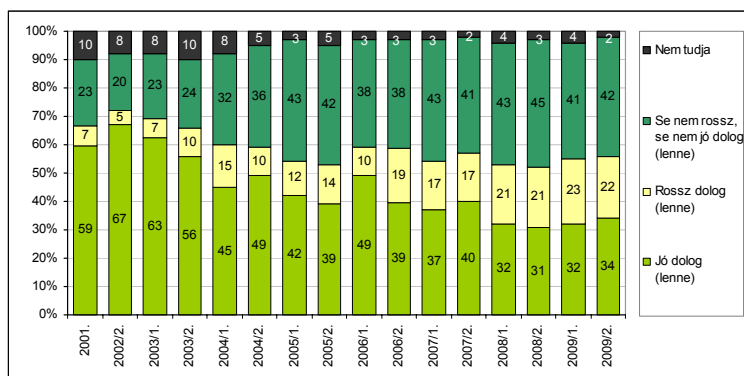
Forrás: Eurobarometer, Candidate Countries Eurobarometer, vonatkozó évek

Megjegyzés: A csatlakozás előtt a kérdések megfogalmazása feltételes módban van.

A vizsgált időszakra érvényes legfontosabb tendencia, hogy 2002-ben volt a legpozitívabb az EU megítélése Magyarországon, s ettől az időponttól kezdve folyamatos a népszerűség-csökkenés. A csatlakozás időpontjáig még az EU-átlagnál pozitívabb a magyarok véleménye az EU-ról, de ez a csatlakozás után az EU átlaga alá süllyed. Az EU folyamatos népszerűség-vesztése 2006-ban törik meg, ekkor valamelyest javul, de ez a változás csak átmeneti. Érdekesség, hogy kétszer, 2002-ben és 2006-ban volt ilyen jellegű „kiugrás” a csökkenő tendenciából, s mindkét időpontban választások voltak Magyarországon.

Ha a Magyarországgal együtt 2004. május 1-jén csatlakozott nyolc másik közép- és kelet-európai országot, illetve Máltát és Ciprust tekintjük, akkor a magyarországi trendek különbséget mutatnak abban, hogy az EU pozitív megítélése időben korábban, már a csatlakozást megelőzően elkezdett csökkeni, míg a többi országban a vélemények alakulása inkább illeszkedik az EU átlagához.

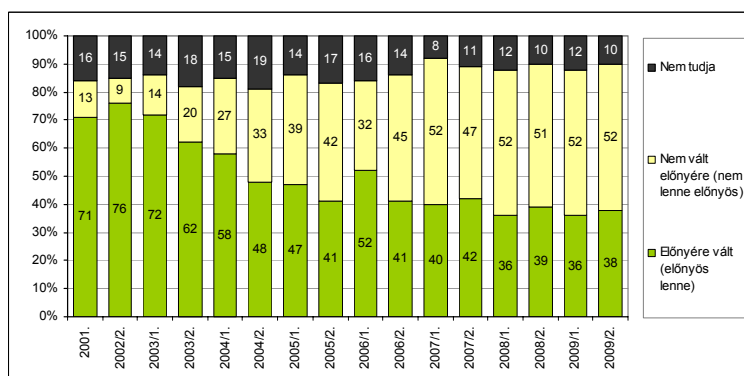
3. ábra. Az EU-tagság megítélése Magyarországon, 2001–2009 (%)



Forrás: Eurobarometer, Candidate Countries Eurobarometer

Megjegyzés: A kérdés pontosan így hangzott: „Általában szólva Ön szerint Magyarország európai uniós tagsága (1) se nem rossz, se nem jó dolog (lenne); (2) rossz dolog (lenne); (3) jó dolog (lenne); (4) nem tudja.”

4. ábra. Az EU-tagság megítélése Magyarországon 2001 és 2009 között (%)



Forrás: Eurobarometer, Candidate Countries Eurobarometer

Megjegyzés: A kérdés pontosan így hangzott 2004 május 1. előtt: „Mindent figyelembe véve, Ön szerint Magyarország európai uniós tagsága az ország számára előnyös lenne vagy sem?”  
Illetve a csatlakozás után: „Mindent figyelembe véve, Ön szerint Magyarországnak előnyére vált európai uniós tagsága?”



A 2001–2009 időszak alatti magyarországi tendenciákról elmondható, hogy hasonlóan alakul az EU-t jó dolognak és az EU-t előnyösnek tekintők aránya. Az uniót egyértelműen rossz dolognak tekintők aránya 7%-ról 22%-ra nőtt az időszak végére, míg a semleges véleményt megfogalmazók aránya 23%-ról 42%-ra nőtt. Ennek megfelelően azok aránya, akik úgy gondolják, hogy az EU-csatlakozás nem vált Magyarországot előnyére 13%-ról 52%-ra nőtt (ld. 3. és 4. ábra).

Ugyanakkor az EU megítélésének ez a romló tendenciája, amely Magyarországon különösen érzékelhető, nem egyformán ment végbe a különböző EU-tagországokban. Általában a két mutató együtt, hasonló irányban és mértékben változott az egyes országok esetében 2001 és 2009 között<sup>3</sup>. A két vizsgált mutatót tekintve Magyarországon volt a legnagyobb mértékű a megítélés romlása (29–36 százalékpontos), míg kisebb mértékben, de szintén romlott az EU megítélése Bulgáriában, Lettországon, Romániában és a régi tagállamok közül Olaszországban és Portugáliában is. Ezzel szemben az eltelt idő alatt az EU megítélése javult Észtországban, Lengyelországban, Szlovákiában, és a régebbi tagállamok közül Finnországban és Svédországban. Ilyen módon ezek a tendenciák nehezen általánosíthatók országcsoportokra. Elmondható azonban, hogy ezzel a változással Magyarország a pragmatikus EU-támogatók közepmezőnyéből 2009-re az utolsók közé került – az EU megítélése Magyarországon 2009-ben a hagyományosan euroszeptikus brit közvélemény szintjére került a vizsgált, inkább „puha” euroszeptícizmust jelző mutatókat tekintve.

### *3. Az EU megítélésének meghatározói 2001-ben és 2009-ben*

Az EU-megítélés időbeli alakulásának áttekintése után a továbbiakban azt vizsgáljuk, hogy vajon milyen valószínűsíthető társadalmi okok játszottak közre a puha euroszeptícizmus elterjedésében. Megnézzük, hogy vannak-e olyan társadalmi csoportok, amelyeket kitüntetetten jellemez az attitűdváltozás. A változás társadalmi okainak feltárása mellett a strukturális-intézményi változások, a politikai klíma, vagy a megélhetési feltételek, és mindezek szubjektív megítélése is vizsgálat alá kerül majd, mivel feltételezzük, hogy ezek a tényezők is befolyással lehetnek a közhangulat változására.

---

<sup>3</sup> Itt azt most nem vizsgáljuk, hogy az időszakon belül az egyes országokban hogyan alakult az EU megítélése, csak a 2001. és a 2009. évi adatokra koncentrálnunk.

Az EU-hoz való viszony összefüggéseinek feltárására, a változások vizsgálatára a területi korlátok és a célszerűség okán a 2001. és a 2009. évi Eurobarometer adatok elemzése és összehasonlítása alapján teszünk kísérletet.

2001-re több megfontolás miatt esett a választásunk. Egyrészt ebben az évben volt a már Eurobarometer struktúrában összehasonlítható adatokat tartalmazó *Candidate Countries Eurobarometer* első hulláma. Ennél korábbi adatok esetében az összehasonlíthatóság problematikus. Ugyanakkor erre az időszakra az EU-csatlakozás már kézzelfogható közelségbe került a közvélemény számára is, hiszen a csatlakozási tárgyalások ebben az időpontban már folytak.

További szempont volt az időpontok kiválasztásánál, hogy mind a 2001., mind a 2009. év választások előtti évek voltak – a választási év, ahogy erre korábban már utaltunk a 2002-es és 2006-os választások esetében, hatással lehet az EU támogatottságára, így erre külön figyelmet fordítottunk. Megemlítendő, hogy a 2001. évi Eurobarometer adatfelvétel ősszel készült, míg a 2009. évi tavasszal<sup>4</sup>, ugyanakkor az idősoros elemzések során eddig nem derült fény a tavaszi és őszi adatfelvételekben érvényesülő esetleges szezonális hatásokra.

A folytatásban először a magyar közvélemény EU-val kapcsolatos attitűdjeinek sajátosságait tekintjük át 2001-ben és 2009-ben, európai összehasonlítható kontextusban. Ezután a 2001-re és 2009-re vonatkozó regressziós modellekkel megvizsgáljuk az EU támogatottságára ható tényezőket, ahol a társadalmi, demográfiai összefüggések mellett a politikai klíma és a közhangulat tényezőit is figyelembe vesszük.

Ilyen módon a továbbiakban használt változók két csoportra oszthatók: egyrészt az életkor, a nem, a foglalkozás, az iskolázottság és a lakóhely által körülhatárolt szociodemográfiai változók, amelyekkel az EU-val szembeni attitűdváltozások társadalmi hátterét, illetve annak csoportspecifikus jellegét kívánjuk mérni. Másrészt a közhangulat változására az intézményekkel szembeni bizalom, a jövőre vonatkozó várakozások és az étellel való általános elégedettség mutatóit használjuk. A változók kiválasztását az Eurobarometer korlátozott lehetőségei szabták meg, amelynél további nehézséget jelentett, hogy bizonyos változók nem álltak rendelkezésre mindkét vizsgált időpontban. Ilyen módon elsősorban az euroszkepticizmus „puha” mutatóira áll rendelkezésre konzisztensen összehasonlítható adat, de igyekeztünk a „kemény” mutatókat is a lehetőségekhez mérten bevonni az elemzésbe.

---

<sup>4</sup> Az eredetileg tervezettel ellentétben a 2009. őszi Eurobarometer adatok még nem álltak rendelkezésre, amikor a tanulmány készült.

### 3.1. A magyar közvélemény 2001-ben, európai összehasonlításban

Az Eurobarometer 2001-es adatfelvételéből<sup>5</sup> kiderül, hogy a vizsgált szociodemográfiai változók mind szignifikáns kapcsolatban vannak mind a puha, mind a kemény értelemben vett euroszepticismussal (1. táblázat). Ebben az esetben a kemény euroszepticismust az európai büszkeség mértékén keresztül mértük<sup>6</sup>. Ez a mutató az EU egészét, s a csatlakozásra váró országok átlagát tekintve hasonló megoszlást mutatott, mint a puha euroszepticismusé. Magyarország ezzel szemben egy kicsit eltérő képet mutat. Míg az ország lakosságának 16%-a utasítja el egy utilitarista logika mentén az EU-t, s minősül puha értelemben véve euroszeptikusnak, addig csupán 7-8% nem büszke európaiságára és tekinti az ország csatlakozását általában egy rossz dolognak. Ugyanakkor ezek az arányok minden esetben az EU-tagországok és a csatlakozásra váró országok átlagos értékei alatt maradnak, s ilyen módon elmondható, hogy a magyar közvélemény 2001-ben az átlagnál kevésbé volt euroszeptikus.

A puha és a kemény euroszepticismus mutatóinak háttérében nagyon hasonló szociodemográfiai tényezők állnak 2001-ben – ahogy az egyes mutatók egymással is szignifikáns pozitív összefüggésben állnak. Az euroszepticismus kevésbé jellemző a fiatalokra, a tanulókra, a szellemi foglalkozásúakra és a menedzserekre, míg a nyugdíjasok, munkanélküliek és inaktívak inkább vallanak ilyen véleményt.

Érdekeség, hogy ezeket az összefüggéseket tekintve Magyarország közelebb esik az EU15 átlagához, mint a csatlakozásra váró országokéhoz. Míg Magyarország és az EU esetében inkább a nők fogalmaznak meg euroszeptikus álláspontokat utilitarista alapon, addig ilyen összefüggés nem áll fenn a csatlakozásra váró országok esetében. Ez utóbbiaknál a kemény euroszepticismusról mondható el, hogy inkább a férfiakra jellemző, akik kevésbé büszkék így európaiságukra, ugyanakkor a fiatalok mellett az 55 év feletti korosztály is büszkébbnek vallja magát európaiságára.

Magyar sajátosság viszont, hogy a munkanélküli státusnak nincs hatása az euroszepticismusra, míg az EU és a csatlakozásra váró országok összességének esetében ez a státus mind a puha, mind a kemény értelemben vett euroszepticismust elősegíti.

---

<sup>5</sup> Az EU 15 tagállamára vonatkozó eredmények az Eurobarometer őszi adatfelvételéből származnak, míg a csatlakozásra váró 13 ország és a magyar adatok a Candidate Countries Eurobarometerből.

<sup>6</sup> A kérdés pontosan így hangzott: „*És mit mondana: Ön nagyon büszke, eléggé büszke, nem nagyon büszke, vagy egyáltalán nem büszke arra, hogy európai?*”.

1. táblázat. *A kemény és puha euroszeptizmus mutatói 2001-ben, s ezek összefüggése a háttérváltozókkal*

Cramer's V/Phi	Nem nagyon/ egyáltalán nem büszke európaiságára			A csatlakozás rossz dolog (volt)			Az országnak nem volt (lenne) hasznára		
	EU15 átlag	CC13 átlag	Magyar- ország	EU15 átlag	CC13 átlag	Magyar- ország	EU15 átlag	CC13 átlag	Magyar- ország
Nem	0,044****	0,041****	nsz.	0,054****	0,076****	0,140****	0,031****	nsz.	0,076**
Életkor	0,022*	0,052****	0,091***	0,077****	0,065****	0,161****	0,124****	0,101****	0,161****
Iskolai évek száma	0,087****	0,137****	0,074*	0,152****	0,067****	0,191****	0,203****	0,076****	0,156****
Foglalkozás	0,079****	0,134****	0,109**	0,125****	0,098****	0,185****	0,166****	0,118****	0,170****
<i>Megoszlás</i>	<i>31,8%</i>	<i>26,5%</i>	<i>7,2%</i>	<i>12,6%</i>	<i>10,9%</i>	<i>8,3%</i>	<i>34,7%</i>	<i>21,5%</i>	<i>16,0%</i>

*Forrás:* Eurobarometer, Candidate Countries Eurobarometer.

*Megjegyzés:* Szignifikancia szintek: 0,05 = \*; 0,01 = \*\*; 0,001 = \*\*\*; 0,0001 = \*\*\*\*; nsz.: nem szignifikáns.

CC13: A 13 csatlakozásra váró ország 2001-ben.

### 3.2. A magyar közvélemény 2009-ben európai összehasonlításban

Az Eurobarometer 2009-es felvételének az a tanulsága, hogy a kemény euroszeptikus álláspontot<sup>7</sup> az EU egészében jelentős mértékben befolyásolják a szociodemográfiai adottságok (2. táblázat). A nők, az idősek, a munkaerőpiacról kiszoruló (nyugdíjasok, munkanélküliek, háztartásbeliek), általános iskolai végzettségűek (s azok, akik a képzettségükről nem voltak hajlandók nyilatkozni) az átlagnál lényegesen nagyobb arányban nyilatkoztak úgy, hogy nem érzik Európához tartozónak magukat – a 2001-es tendenciához hasonlóan. Ez az arány az EU átlagában a válaszadók egynegyedét jelentette. Magyarországon ezzel szemben azt találjuk, hogy az arány ennek fele, s az ilyen attitűdnek nincs szignifikáns kapcsolata a társadalmi háttérváltozók legtöbbszörével (az alacsonyabb végzettség gyenge szignifikáns hatása azonban itt is megmarad). Ami tehát azt jelenti, hogy az európai kötődés megkérdőjelezése nálunk viszonylag kevés embert jellemez, s az ilyen beállítottságot nem valamely kemény társadalmi körülmény determinálja, ide értve most az önbesoroláson alapuló politikai beállítottság dimenzióját is. Azt, hogy a csatlakozás kifejezetten rossz dolog, nálunk 22%, az EU átlagában pedig mindössze 15% vallja. Ez tehát szignifikánsan, de nem számottevően nagyobb arány. A társadalmi háttérváltozók nálunk egyértelműen erősebb összefüggést jeleztek a képzettség és a foglalkozás dimenziójában. Azt, hogy az országnak eddig nem volt hasznára a csatlakozás – némiképp a válság hatására is – az EU átlagában 31%, nálunk 52% vallja. Bár ennek a puha euroszeptikus véleménynek az összefüggése a társadalmi háttérváltozókkal szignifikáns és viszonylag erős az EU átlagában is, a magyar közegben az összefüggés rendre erősebben érvényesül (kivéve a nem hatását, ami nem szignifikáns).

A 2001-es adatokkal összehasonlítva elmondható, hogy a csatlakozást rossz dolognak, az EU-tagságot haszontalannak tekintők aránya az EU-átlag esetében nagyjából hasonlóan alakult 2009-ben. Magyarországra azonban ez nem érvényes, a puha euroszepticismus mindkét mutatójának esetében jelentős növekedést láthatunk a korábbi 8%-ról 22%-ra és a korábbi 16%-ról 52%-ra az utilitarista logika mentén.

---

<sup>7</sup> A 2001-es és a 2009-es hullámban a kemény euroszepticismus mérésére eltérő kérdés állt rendelkezésre. A 2009-es tavaszi hullámban pontosan így hangzott a kérdés: „Azt szeretném, ha a földrajzi identitására gondolna. Az emberek erről különbözőképpen gondolkodnak. Az emberek különböző mértékben gondolhatják magukról azt, hogy európaiak, magyarok vagy egy bizonyos régióhoz tartozóak. Néhányan azt mondják, hogy a globalizációval az emberek közelebb kerülnek egymáshoz mint "világpolgárok". Erre gondolva, Ön személy szerint milyen mértékben érzi magát .... Európának?” (1) Nagymértékben, (2) valamennyire, (3) nem igazán, (4) egyáltalán nem, (5) nem tudja.”

2. táblázat. *A kemény és puha euroszepticismus mutatói 2009-ben, s ezek összefüggése a háttérváltozókkal*

Cramer's V/Phi	Kemény		Puha			
	Nem igazán/ egyáltalán nem érzi magát európainak		A csatlakozás rossz dolog volt		Az országnak nem volt hasznára	
	EU27 átlag	Magyar- ország	EU27 átlag	Magyar- ország	EU27 átlag	Magyar- ország
Nem	0,065****	nsz.	0,023****	nsz.	0,016****	nsz.
Életkor	0,092****	nsz.	0,090****	0,106*	0,103****	0,168****
Iskolai végzettség	0,175****	0,112*	0,142****	0,160****	0,144****	0,220****
Foglalkozás	0,149****	nsz.	0,118****	0,128****	0,126****	0,170****
Bal-jobb önbesorolás	0,107****	nsz.	0,035****	0,095*	0,046****	0,135****
<i>Megoszlás</i>	<i>26%</i>	<i>13%</i>	<i>15%</i>	<i>22%</i>	<i>31%</i>	<i>52%</i>

*Forrás:* Eurobarometer 2009

*Megjegyzés:* Szignifikancia: 0,05 = \*; 0,01 = \*\*; 0,001 = \*\*\*; 0,0001 = \*\*\*\*; nsz.: nem szignifikáns.

### 3.3. Az EU megítélését befolyásoló tényezők

A korábban már bemutatott szociodemográfiai változók mellett az intézményi bizalom, a várakozások és az étellel való általános elégedettség hatását is vizsgáljuk annak érdekében, hogy az egyes társadalmi csoportok különböző véleményváltozása mellett az általános közhangulat változását is figyelembe vehessük.

Az intézményi bizalom és a várakozások esetében egy-egy faktor került kialakításra a következő táblázat alapján maximum likelihood faktorelemzéssel<sup>8</sup> (3. táblázat).

<sup>8</sup> Összevont faktorelemzés 2001-re és 2009-re, de az elemzést külön-külön lefuttatva is hasonlóak az eredmények. Mind a Bartlett-teszt, mind a KMO-tesztek mindkét esetben megfelelőek voltak (KMO-tesztek: a várakozások esetében 0,856, a bizalom esetében 0,703 volt).

3. táblázat. *A várakozások és az intézményi bizalom faktorai – összevont faktorelemzés 2001-re és 2009-re*

„Várakozások” faktor		„Intézményi bizalom” faktor	
<i>Megmagyarázott variancia:</i>	62%	<i>Megmagyarázott variancia:</i>	49%
Háztartásának anyagi helyzete	0,870	A magyar parlament	0,919
Az Ön élete általában	0,807	A magyar kormány	0,814
A gazdasági helyzet Magyarországon	0,806	Politikai pártok	0,505
A munkavállalási lehetőségek Magyarországon	0,749	Igazságszolgáltatás / magyar jogrendszer	0,456
Az Ön munkavállalói helyzete	0,688		

*Forrás:* Eurobarometer 2001, 2009

*Megjegyzés:* A kérdések pontosan így hangzottak: „Mit vár Ön az elkövetkező 12 hónaptól: a következő 12 hónap alatt jobb lesz, rosszabb lesz, vagy ugyanolyan marad ...”, illetve „Most azt szeretném megkérdezni Öntől, hogy mennyire bízik Ön a következő intézményekben?”

Noha az intézményi bizalom és a jövőre vonatkozó várakozások hasonló struktúrába rendeződnek 2001-ben és 2009-ben, fontos megemlíteni, hogy ezek szintje nagyon eltérően alakult a két vizsgált évben. A vizsgált tényezőket tekintve minden esetben elmondható, hogy a bizalom szintje szignifikánsan alacsonyabb volt 2009-ben, mint 2001-ben, s a jövőre vonatkozó várakozások is negatívan alakultak. Ez a közhangulatot érintő változás számos területen tapasztalható. Ebben a tanulmányban azt a kérdést vizsgáljuk, hogy a bizalom és a várakozások csökkenő tendenciája mellett változik-e a hatásuk az EU megítélésére, vagyis, hogy magának a bizalmi, várakozásbeli változásnak van-e külön hatása.

Az EU megítélésére ható tényezők összefüggéseinek feltárása logisztikus regressziós modellek segítségével történt, ahol a függő változók pozitív értékeire kerültek a modellek kiszámításra 2001-ben és 2009-ben – az EU-tagság jó dolog és az EU-csatlakozás előnyös volt (ld. 4/a. és 4/b. táblázat)<sup>9</sup>.

<sup>9</sup> A függő változók 1 értéket vettek fel, ha az EU-t hasznosnak, illetve jó dolognak tekintette valaki, és 0-t, ha nem. A logisztikus regresszió a sztenderd regressziótól és a diszkriminancia-analízistől eltérően nem kívánja meg, hogy a magyarázó változók értelmes struktúrába rendeződjenek, további előnye az is, hogy nem kívánja meg a homoszkedaszticitás teljesülését, és nem törődik a változók eloszlásával sem. Ellenben az eredmények értelmezése bonyolultabb, s a modellbe bevont változók közti redundancia sem mérhető úgy, ahogy a lineáris regresszió esetében. A tesztelendő modellek esetében a modell „jósa” a következő mérőszámokkal került mérésre (Székelyi–Barna 2003):

1) A modell találataránya: az esetek hány százalékában becsülte a modell helyesen a függő változó által felveendő értéket.

Általában elmondható, hogy az EU-hoz való viszony két vizsgált aspektusa – hogy jó dolognak, illetve az ország számára hasznosnak tekintik-e a válaszadók – nagyon hasonló a mögöttes magyarázó tényezőket tekintve. Ugyanakkor a 2001-es és a 2009-es modell esetében vannak jelek, amelyek a mögöttes tényezők változására utalnak.

2001-ben az EU-hoz való viszony fontos meghatározói a szociodemográfiai tényezők. A férfiak és a fiatalabbak jobban támogatják Magyarország EU-tagságát és tekintik az EU-t jó dolognak, mint a nők és az idősebbek. A lakóhely is meghatározó tényező ebből a szempontból, minél nagyobb településen lakik valaki, annál pozitívabban viszonyul az EU-hoz. A régió és a foglalkozás hatása az EU megítélésére nem ilyen egyértelmű (4/a. táblázat).

Ezzel szemben 2009-ben a demográfiai tényezők hatása eltűnik, se a nem, se az életkor nem meghatározó tényező többé, a lakóhelynél pedig csupán a nagyvárosi létnek van valamelyest hatása az EU megítélésére. Mindezek mellett a régió és a foglalkozás hatása valamelyest megnőtt. A Közép-Dunántúlon kevésbé támogatják az EU-t, mint Közép-Magyarországon mindkét vizsgált aspektust tekintve. A foglalkozás hatása különösen fontos 2009-ben annak megítélésénél, hogy az EU jó dolog-e – a szellemi foglalkozásúak, a tanulók és a szakmunkások is pozitívabban ítélik meg az EU-t. A szellemi foglalkozásúak emellett hajlamosabbak úgy gondolni, hogy a Magyarország EU-s tagsága hasznára vált az országnak (4/b. táblázat).

Az intézményi bizalom és a várakozások hatását tekintve az látható a modellekből, hogy mind 2001-ben, mind 2009-ben fontos meghatározó tényezői voltak az EU-hoz való viszonyoknak. A magasabb intézményi bizalom és a pozitívabb várakozások, azok csökkenő tendenciája ellenére hasonlóan pozitív hatással voltak az EU megítélésére – noha a várakozások hatása valamelyest csökkent. További különbség a modellekben, hogy 2009-ben az étellel való általános elégedettség is befolyásolta az EU megítélését, míg 2001-ben ez a tényező még nem játszott szerepet. Úgy tűnik ezek alapján, hogy ebben az esetben a csökkenő tendenciának volt hatása: 2001-ben a magyar lakosság még 57%-a volt valamelyest vagy nagyon elégedett az életével, míg 2009-ben már csak 44%-uk.

---

2)  $R^2_{LM} = (((-2LL_0) - (-2LL_M)) - 2k) / (-2LL_0)$ , ahol  $-2LL_0$  a log-likelihood függvény csak nem negatív értékeket felvevő, közelítőleg  $\chi^2$ -eloszlású változó. Azt mutatja, hogy magyarázó változók bevonása nélkül, csak a konstans bevonásával mekkora a „hiba” a modellben. A  $-2LL_M$  már a megfelelő magyarázó változók bevonása utáni értéket mutatja,  $k$  pedig a bevont változók száma. Ilyen módon azt láthatjuk, hogy milyen arányban csökkentette a kezdeti „hibát” a változók bevonása, s ezt a hibacsökkenést hány változó bevonásával sikerült elérni.

3) Korrigált  $R^2$  – ez a mutató a logisztikus regressziós modell magyarázóerejét méri. Lineáris regressziós eljárással készül úgy, hogy a függő változó a logisztikus regressziós modell által becsült valószínűség, a magyarázó tényező pedig az eredeti dichotóm változó.



4/a. táblázat. Az EU-tagság megítélését befolyásoló tényezők 2001-ben – logisztikus regressziós modellek

Magyarázó változók	1. modell Jó dolog-e az EU? (2001)				2. modell Hasznos-e az EU? (2001)			
	B	Szt. hiba	Szig.	Exp(B)	B	Szt. hiba	Szig.	Exp(B)
Életkor	-0,024	(0,01)	***	0,976	-0,022	(0,01)	***	0,978
Férfi (nő)	0,497	(0,15)	***	1,643	0,382	(0,16)	***	1,465
Településtípus (falu)								
Város	0,353	(0,18)	**	1,424	0,501	(0,19)	**	1,650
Nagyváros	0,558	(0,19)	***	1,747	0,495	(0,21)	**	1,641
Régió (Közép-Magyarország)								
Közép-Dunántúl	0,000	(0,27)		1,000	0,215	(0,30)		1,239
Nyugat-Dunántúl	-0,321	(0,29)		0,725	0,002	(0,31)		1,002
Dél-Dunántúl	-0,488	(0,28)	*	0,614	-0,060	(0,29)		0,941
Észak-Magyarország	0,145	(0,26)		1,156	0,494	(0,28)	*	1,638
Észak-Alföld	-0,292	(0,25)		0,747	-0,216	(0,26)		0,806
Dél-Alföld	0,034	(0,25)		1,034	0,037	(0,27)		1,038
Foglalkozás (nyugdíjas/ inaktív)								
Közévezető	1,447	(0,55)	***	4,252	0,895	(0,54)		2,448
Vállalkozó	0,462	(0,33)		1,587	0,183	(0,35)		1,200
Személyi foglalkozás	-0,373	(0,44)		0,689	0,059	(0,51)		1,060
Tanuló	0,402	(0,43)		1,494	1,028	(0,57)	*	2,796
Alkalmazott	0,022	(0,31)		1,022	-0,025	(0,34)		0,975
Szaktanácsos	0,088	(0,32)		1,092	0,280	(0,35)		1,323
Segédmunkás	-0,581	(0,34)	*	0,559	-0,429	(0,35)		0,651
Munkanélküli	-0,225	(0,32)		0,798	0,019	(0,35)		1,020
Elégedettség	0,107	(0,10)		1,113	0,099	(0,1)		1,105
Intézményi bizalom	0,325	(0,09)	***	1,384	0,236	(0,09)	**	1,266
Várakozások	0,704	(0,11)	***	2,021	0,778	(0,13)	***	2,176
Konstans	0,654	(0,48)		1,923	1,050	(0,51)	**	2,859
Találathány	71,4%				73,8%			
R <sup>2</sup> <sub>LA</sub>	0,135				0,120			
Korrigált R <sup>2</sup>	0,202				0,171			
N	1019				1019			

Forrás: Eurobarometer 2001, 2009

Megjegyzés: A referencia-kategóriák zárójelben találhatóak.  
Szignifikancia szintek (Szig.): \*\*\* < 0,01; \*\* < 0,05; \* < 0,1.

4/b. táblázat. Az EU-tagság megítélését befolyásoló tényezők 2009-ben – logisztikus regressziós modellek

Magyarázó változók	3. modell Jó dolog-e az EU? (2009)				4. modell Hasznos-e az EU? (2009)			
	B	Szt. hiba	Szig.	Exp(B)	B	Szt. hiba	Szig.	Exp(B)
Életkor	-0,006	(0,01)		0,994	-0,004	(0,01)		0,996
Férfi (nő)	0,067	(0,15)		1,070	-0,029	(0,15)		0,971
Településtípus (falu)								
Város	0,041	(0,19)		1,042	0,254	(0,18)		1,289
Nagyváros	0,523	(0,21) **		1,687	0,355	(0,20) *		1,426
Régió (Közép-Magyarország)								
Közép-Dunántúl	-0,749	(0,31) **		0,473	-0,586	(0,29) **		0,557
Nyugat-Dunántúl	-0,058	(0,28)		0,944	0,423	(0,27)		1,527
Dél-Dunántúl	-0,118	(0,29)		0,889	0,061	(0,28)		1,063
Észak-Magyarország	0,008	(0,28)		1,008	0,122	(0,27)		1,130
Észak-Alföld	0,027	(0,25)		1,027	0,196	(0,24)		1,216
Dél-Alföld	0,210	(0,25)		1,234	-0,078	(0,25)		0,925
Foglalkozás (nyugdíjas/ inaktív)								
Középvezető	0,532	(0,39)		1,702	0,495	(0,38)		1,641
Vállalkozó	0,428	(0,43)		1,535	0,118	(0,42)		1,125
Szellemi foglalkozás	0,862	(0,51) *		2,369	1,236	(0,52) **		3,443
Tanuló	1,001	(0,41) **		2,721	0,572	(0,40)		1,772
Alkalmazott	0,140	(0,28)		1,150	0,125	(0,27)		1,133
Szakmunkás	0,562	(0,29) *		1,754	0,159	(0,28)		1,172
Segédmunkás	-0,699	(0,52)		0,497	-0,430	(0,45)		0,650
Munkanélküli	0,447	(0,30)		1,563	0,338	(0,29)		1,403
Elégedettség	0,304	(0,10) ***		1,355	0,435	(0,09) ***		1,545
Intézményi bizalom	0,270	(0,11) **		1,310	0,368	(0,11) ***		1,445
Várakozások	0,550	(0,09) ***		1,734	0,430	(0,09) ***		1,537
Konstans	-1,514	(0,56) ***		0,220	-1,638	(0,53) ***		0,194
Találatarány	73,2%				71,0%			
R <sup>2</sup> <sub>LA</sub>	0,104				0,085			
Korrigált R <sup>2</sup>	0,169				0,150			
N	1003				1003			

Forrás: Eurobarometer 2001, 2009

Megjegyzés: A referencia-kategóriák zárójelben találhatóak.  
Sznifkancia szintek (Szig.): \*\*\* < 0,01; \*\* < 0,05; \* < 0,1.

#### 4. Következtetések

Tanulmányunkban a „puha” és a „kemény” euroszkepticizmus fogalmát alkalmaztuk. A közvéleményt tekintve a puha euroszkepticizmus pragmatikus, utilitarista megfontolásokon nyugszik: azt mérlegeli, hogy mennyire hasznos, jó dolog az európai integráció. A kemény euroszkepticizmus ezzel szemben inkább szimbolikus, értékalapú, ideológiai beállítottságot tükröz, azzal lehet megközelíteni, hogy milyen arányú a szupranacionális kötődés egy adott ország közvéleményében.

Szimbolikus tartalmait tekintve a magyar közvélemény átlag fölött kötődött és kötődik Európához, ebben az elit és a lakosság jóval közelebb áll egymáshoz, mint a legtöbb EU-tagországban. A magyar közvéleményben a csatlakozás előtt felfokozott várakozások éltek. Az előnyösebb társadalmi helyzetben lévők további előnyöket vártak, s akik hátrányos helyzetben voltak, azok sem várták a hátrányok halmozódását, – legfeljebb az átlagosnál kisebb arányban formáltak kompetens véleményt.

Amit a csatlakozás óta tapasztalunk az a puha euroszkepticizmus növekedése, ami azt jelenti, hogy az emberek növekvő arányban érzik úgy, hogy az európai integrációnak az ország nem látja hasznát. Ebben bizonyára benne van a válság hatása is, nálunk, s más válság által sújtott európai országokban inkább, mint a kevésbé eladósodott országokban. Benne van a hazai politikai erőter megosztottságának és a kormányzati tevékenység kritikájának, valamint a kommunikáció hiányosságainak hatása is.

Mi itt elsősorban nem ezekkel a makropolitikai tényezőkkel foglalkoztunk, hanem azokat a társadalmi mikrotényezőket vizsgáltuk, amelyek szintén befolyásolhatják a puha euroszkepticizmus terjedését. Azt találtuk, hogy míg korábban a szociodemográfiai tényezőknek fontos szerepe volt az integráció megítélésében – a nők és az idősebbek szkeptikusabbak voltak – ez a hatás 2009-re eltűnt. Növekedett ezzel szemben a vidéken, s egyes régiókban élők szkepticizmusa, s jelentősebbé vált a foglalkozás hatása is: a szellemi foglalkozásúak, tanulók, szakmunkások az átlagnál jóval pozitívabb pragmatikus képet rajzolnak az EU-ról. Kevésbé szkeptikusak az EU-val kapcsolatosan azok is, akik az átlagosnál jobban bíznak a hazai intézményekben és pozitív materiális várakozásaik vannak az országot illetően. E tényezők hatása az Európai Unió pragmatikus megítélését illetően ugyancsak növekedett az elmúlt években.

## IRODALOM

- Bozóki A. – G. Karácsony 2003: Membership without belonging? Hungary into the European Union: A historic step passively approved. *Central European Political Science Review*, 2003. 4. évf. 13. szám. 21–41. p.
- Cichowski, R. 2000: Western dreams, eastern realities: Support for the European Union in Central and Eastern Europe. *Comparative Political Studies*, vol. 33, no. 10, 1243–1278. p.
- Gabel, M. 1998: Public support for European integration: An empirical test of five theories. *Journal of Politics*, vol. 60, no.2, 333–358. p.
- Hooghe, L. – G. Marks 2005: Calculation, community and cues. Public opinion on European integration. *European Union Politics*, vol. 6, no. 4, 419–443. p.
- Lengyel Gy. – Blaskó Zs. 2002: Kik félnek az európai integrációtól? In: Kolosi T. –Tóth I. Gy. – Vukovich Gy. szerk.: Társadalmi riport 2002. Budapest: TÁRKI. 404–420. p.
- Lengyel, Gy. – B. Göncz 2006: Symbolic and pragmatic aspects of European identity. *Sociologija*, vol. 48, no. 1, 1–17. p.
- Lengyel, Gy. – B. Göncz 2009: ‚Elites’ pragmatic and symbolic views about European integration. *Europe-Asia Studies*, vol. 61, no. 6, 1059–1077. p.
- Lengyel Gy. – Ilonszki G. 2008: A magyar elit véleménye az integrációról és az érdekvégyesítésről – összehasonlító keretben. In: Lengyel Gy. szerk.: A magyar politikai és gazdasági elit EU-képe. Budapest: Új Mandátum Kiadó.
- McLaren, L. M. 2006: Identity, interests and attitudes to European integration. Basingstoke: Palgrave Macmillan.
- Pörzse K. 2004: Közvélemény az EU-tagságról a csatlakozást megelőző években. *JEL-KÉP*, 2004. 4. sz., 3–12. p.
- Szczerbiak, A. – P. Taggart eds. 2008: *Opposing Europe? The comparative party politics of euroscepticism*. vol. 2, Oxford: Comparative and Theoretical Perspectives. U.P.
- Tardos R. 2004: Tudás (és nem tudás) az EU-ról: ismeretek, tapasztalatok, külső beágyazottság. *JEL-KÉP*, 2004. 4. sz., 13–32. p.
- Terestyéni T. 2004: Az Európai Unióval kapcsolatos közérdeklődés. *JEL-KÉP*, 2004. 4. sz., 53–70. p.
- Tucker J. A. – A. C. Pacek – A. J. Berinsky 2002: Transitional winners and losers: Attitudes toward EU membership in Post-Communist Countries. *American Journal of Political Science*, July 2002.
- Tverdova, Y.V. – C. J. Anderson 2004: Choosing the west? Referendum choices on EU membership in East-Central Europe. *Electoral Studies* 23 (2004), 185–208. p.
- Vidra Zs. 2006: Az EU reprezentációja a magyar médiában a csatlakozási folyamat alatt. In: Hegedűs I. szerk.: A magyarok bemenetele. Tagállamként a bővülő Európai Unióban. Budapest: DKMKKA, Budapesti Corvinus Egyetem, Politikatudományi Tanszék, 45–70. p.

### *Az elemzéshez felhasznált adatok*

Európai Bizottság, Brüsszel:  
Eurobarometer 71.3, 2009. június–július (GESIS, Köln: ZA4973)  
Készítette: TNS OPINION & SOCIAL, Brüsszel

Európai Bizottság, Brüsszel:  
Eurobarometer 56.2, 2001. október–november (GESIS, Köln: ZA3627)  
Készítette: European Opinion Research Group, Brüsszel

Európai Bizottság, Brüsszel:

Candidate Countries Eurobarometer 2001. január; 2001. október (GESIS, Köln: ZA3978)

Készítette: Magyar Gallup Intézet, Budapest

Európai Bizottság, Brüsszel:

Central and Eastern Eurobarometer 1990–1997: Trends CEEB1-8 (GESIS, Köln: ZA3648)

További Eurobarometer adatok forrása (az adatfelvételek megfelelő hullámának jelentései):

[http://ec.europa.eu/public\\_opinion/standard\\_en.htm](http://ec.europa.eu/public_opinion/standard_en.htm) (Letöltve: 2010. február 10.)

További Candidate Countries Eurobarometer adatok forrása (az adatfelvételek megfelelő hullámának jelentései): [http://ec.europa.eu/public\\_opinion/cceb\\_en.htm](http://ec.europa.eu/public_opinion/cceb_en.htm) (Letöltve: 2010. február 10.)

