

Jövedelmi szegénység és anyagi depriváció Magyarországon

Gábos András – Szivós Péter

I. Bevezetés

A legtöbb eloszlási mutató szerint, a jövedelmi egyenlőtlenségek növekedtek Magyarországon 2007–2009 között. A jövedelemeloszlás tetején, de különösen az alján lévők egyaránt veszteségeket könyvelhettek el. Ennek nyomán nőtt a szegények aránya, és növekedett a szegénység mélysége is. A legfontosabb gazdasági tényező e mögött az, hogy nőtt a munkanélküliek aránya, ahogyan azoké is, akik kizárólag inaktív taggal rendelkező háztartásokban élnek.

Tanulmányunkban a szegénység és a társadalmi kirekesztettség jellemzőit vizsgáljuk. Elemzésünk alapját a TÁRKI 2009-es háztartásvizsgálatának, a Háztartás Monitornak az adatai jelentik. Vizsgálatunk középpontjában a jövedelmi szegénység, annak meghatározói, valamint a jövedelmi szegények profilja áll. A szegénység természetét azonban nyilvánvalóan nemcsak a háztartások jövedelmi helyzetének bemutatásával lehet leírni. A kirekesztettségnek a jövedelmi helyzet csak egy – igaz meggyőződésünk szerint legfontosabb – eleme. Ezt kiegészítendő, a korábbiakhoz képest hangsúlyosabban emeljük be az elemzésbe a háztartások munkaerő-piaci jellemzőit.

Ennek során, a korábbi adatközléseinkhez hasonlóan (Gábos–Szivós 2006, 2008), az Európai Unió tagállamai által közösen megállapodott laekeni indikátorrendszer megfelelő elemeire támaszkodunk. A jövedelmi szegénység esetében a rátát és a rés-arányt, a munkaerő-piaci helyzet esetében – más mutatók mellett – a háztartás munkaintenzitását, az anyagi depriváció esetében pedig a tagországok által 2009 során egyeztetett jelzőszámokat használtuk. A fő indikátorok bontásakor ugyancsak törekedtünk arra, hogy a háttér-változók kategóriái az EUROSTAT által használt sztenderdet kövessék.

A TÁRKI Háztartás Monitor 2009-es adatfelvétele az első olyan, egyéni és háztartásszintű elemzésre alkalmas adatgyűjtés, amely a 2008/2009-es gazdasági válságnak a jövedelemegyenlőtlenségek, a szegénység és a népesség anyagi helyzetének alakulására gyakorolt hatását igyekszik megragadni. Elemzésünk során törekszünk arra, hogy az adatokból kiolvasható folyama-

tokat bemutassuk az olvasónak, miközben tudatában vagyunk mind a folyamatok lezáratlanságával, mind az adatállomány korlátaival e tekintetben.

A tanulmány szerkezete a következőképpen alakul. Először az általános jövedelmi szegénységről nyújtunk áttekintést, majd annak néhány demográfiai és munkaerő-piaci meghatározóit mutatjuk be. Ezt követően megvizsgáljuk a szegénységi profilt, majd az anyagi depriváció mentén elemezzük a társadalmi kirekesztettség nem jövedelmi dimenzióját. Végül a tanulmány az eredmények összefoglalásával zárul.

2. A jövedelmi szegénység Magyarországon

Magyarországon 2009-ben a teljes népesség 13,9%-át tekinthetjük szegénynek (1. táblázat), ennyien élnek az OECD2-es skálával számított, éves ekvivalens háztartásjövedelem 60%-ánál alacsonyabb jövedelemből. Becslésünk szerint Magyarországon, 2009-ben a szegénységi küszöb (ekvivalens) értéke mintegy 700 ezer forint volt. Összehasonlítva a korábbi adatokkal, azt látjuk, hogy a relatív jövedelmi szegénység 2007-hez képest mintegy 1,3 százalékponttal (statisztikailag is szignifikáns mértékben) emelkedett, a 2000-es évek szinten maradó periódusa után. A 2007 és 2009 közötti növekedés jelentősebb mértékű, mint a korábbi enyhe ingadozások, és ennek nyomán a szegénység kockázata ma az 1990-es évek közepén megfigyelthez hasonló nagyságú.

1. táblázat. A relatív jövedelmi szegénység fő mutatóinak alakulása, 1996–2009

	1996	2000	2003	2005	2007	2009
Szegénységi ráta (%) – a 95%-os konfidencia-intervallum felső határa	15,2	13,8	14,3	12,9	13,5	14,9
Szegénységi ráta (%)	14,2	12,9	13,5	12,0	12,6	13,9
Szegénységi ráta (%) – a 95%-os konfidencia-intervallum alsó határa	13,2	12,0	12,6	11,2	11,7	12,9
Szegénységi küszöb-érték (Ft, mindenkori érték)	171 912	304 804	500 672	579 600	663 429	703 062
Szegénységi rés (%)	16,8	19,1	18,9	19,3	18,3	21,8

Forrás: Magyar Háztartás Panel 1996, TÁRKI Háztartás Monitor 2000–2009.

Megjegyzés: A szegénységi határt az OECD2-skálával számított ekvivalens mediánjövedelem 60%-ában határoztuk meg.

A relatív jövedelmi szegénység mérése a szegénység és a társadalmi kirekesztettség mutatói közül a leginkább sztenderdizáltak közé tartozik a nemzetközi szakirodalomban. Egy-egy ország helyzetére vonatkozó becslésünk azonban különböző lehet aszerint, hogy például milyen módszertan szerint „osztjuk meg” a jövedelmeket a háztartás tagjai között, vagy hogy a jövedelemeloszlás mely pontját jelöljük ki szegénységi küszöbnek. Miközben a nemzetközi összehasonlítást jelentős mértékben megkönnyíti az egységes módszertan alkalmazása, a helyzetelemzést segíthetik az alternatív specifikációk. A 2. táblázatban három különböző ekvivalencia-skálával számított szegénységi rátát mutatunk be. A hosszú távú trendek tekintetében nincs nagy eltérés a különböző módszertanok mentén, bár meg kell jegyezni, hogy például 2003–2005 között az elmozdulás iránya is eltér egymástól a különböző skálák alkalmazásával. Tanulmányunk szempontjából a legfontosabb megállapítás az, hogy 2009-ben mindhárom skála alkalmazása esetén a szegénységi ráták szignifikánsan megemelkedtek az előző mért értékekhez képest.

2. táblázat. *A relatív jövedelmi szegénység kiterjedtsége a különböző fogyasztási skálával számolva, 1992–2009 (%)*

	1992	1996	2000	2003	2005	2007	2009
Egy főre jutó	10,1	17,0	16,3	16,8	16,9	16,7	18,0
OECD1-skála	10,3	14,9	13,6	13,6	13,2	12,8	15,2
OECD2-skála	11,9	14,2	12,9	13,5	12,0	12,6	13,9

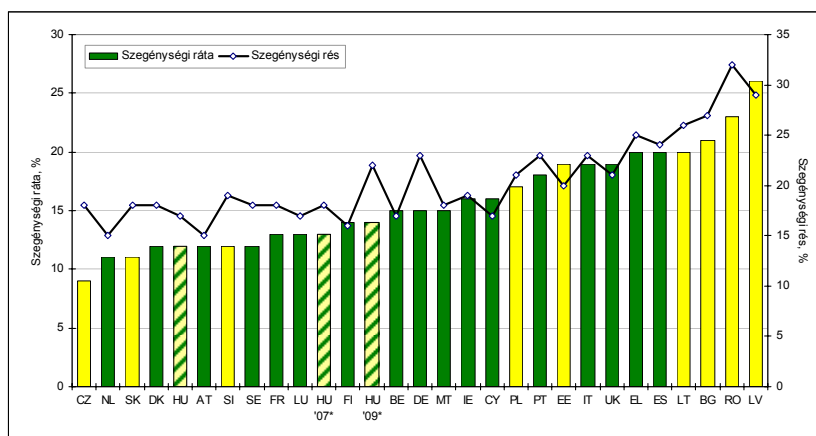
Forrás: Magyar Háztartás Panel 1992 és 1996; TÁRKI Háztartás Monitor 2000–2009.

Megjegyzés: Az OECD1-skála esetében a háztartás első felnőtt tagjához 1,0-es, a többi felnőtthez 0,7-es, míg a gyermekekhez (0–15 évesek) 0,5-ös fogyasztási súlyt rendelünk. Az OECD2-skála esetében a háztartás első felnőtt tagjához 1,0-es, a többi felnőtthez 0,5-es, míg a gyermekekhez (0–13 évesek) 0,3-es fogyasztási súlyt rendelünk.

A szegénység mélységét, tehát a szegénységből való kikerüléshez szükséges erőfeszítés nagyságát mutató és ugyancsak a laekeni indikátorrendszer részét képező relatív medián szegénységi rés 2009-ben emelkedett a 2007-es értékhez képest, értéke közel 22% – minden korábbinál magasabb. A szegénység mélységének trendje 1992 óta tartó folyamatos emelkedést mutat, 2007-ben enyhe csökkenéssel. Értéke 1992-ben 15%, 2000-ben 19%, 2005-ben ugyancsak 19% volt, 2007-re pedig 18%-ra csökkent (1. táblázat). Ahogy arra már a bevezetőben is utaltunk, e változás összhangban van a jöve-

delemegyenlőtlenségek alakulását mérő eredményekkel¹, mely szerint a jövedelmek egyenlőtlenségének több mutató által jelzett növekedése részben az eloszlás alján lezajlott folyamatokra vezethető vissza.

1. ábra. A szegénységi ráta és a szegénységi rés az Európai Unió országaiban és Magyarországon 2007-ben (%)



Forrás: EUROSTAT, illetve a csillaggal (*) jelölt magyar adatok a 2007-es és 2009-es TÁRKI Háztartás Monitor alapján saját számítások.

Megjegyzés: A szegénységi határt az OECD2-skálával számított ekvivalens mediánjövedelem 60%-a jelenti.

Rövidítések: BE – Belgium, BG – Bulgária, CZ – Csehország, DK – Dánia, DE – Németország, EE – Észtország, IE – Írország, EL – Görögország, ES – Spanyolország, FR – Franciaország, IT – Olaszország, CY – Ciprus, LV – Lettország, LT – Litvánia, LU – Luxemburg, HU – Magyarország, MT – Málta, NL – Hollandia, AT – Ausztria, PL – Lengyelország, PT – Portugália, RO – Románia, SI – Szlovénia, SK – Szlovákia, FI – Finnország, SE – Svédország, UK – Egyesült Királyság.

Nehéz helyzetben vagyunk akkor, amikor a TÁRKI legfrissebb szegénységi adatait akár más magyarországi adatállományokhoz, akár nemzetközi eredményekhez szeretnénk hasonlítani. Az itt közölt adatok két évvel későbbi időpontot jellemeznek, mint a legfrissebb magyar vagy nemzetközi adatok. Az 1. ábra az EUROSTAT által publikált legfrissebb eredményeket tartalmazza az Európai Unió 27 tagállamára vonatkozóan. Bár az EUROSTAT publikációs protokollja szerint ezek 2008-as adatként vannak feltüntetve, az

¹ Lásd Tóth István György *Jövedelemeloszlás és konszolidációs csomagok...* c. tanulmányát e kötetben.

éves jövedelem referenciaéve – következésképp mind a szegénységi ráta, mind pedig a szegénységi rés-arány – 2007, kivételt ez alól csak Írország és az Egyesült Királyság képez. Ebben a kontextusban a TÁRKI adatai két évvel „fiatalabbak”, és – amint azt jeleztük – részben tartalmazzák a gazdasági válság hatását. Ezért az ábrán összesen három adatpont jellemzi Magyarországot: a KSH Változó Életkörülmények Adatfelvétele (VÉKA) alapján számított EUROSTAT-adat, valamint a 2007-es és 2009-es TÁRKI Háztartás Monitor alapján becsült értékek.

Magyarországon a szegénység kockázata lényegesen az európai átlag alatt maradt. A KSH adatai alapján Magyarország a legalacsonyabb szegénységi rátájú országok közé tartozik, de a TÁRKI eredményei is az alsó és a középső harmad határára helyezik hazánkat. Azt is megfigyelhetjük, hogy a szegénység kiterjedtségének 2007 és 2009 közötti növekedése – amennyiben más országok helyzetét e tekintetben változatlanak tekintjük, ami a válság időszakában különösen kockázatos feltételezés – alig mozdítaná el Magyarországot ezen a képzeletbeli ranglistán.

3. A szegénység meghatározói

A teljes népességet jellemző aggregált szegénységi mutatók mögött a népesség és a háztartások fő jellemzői szerint jelentős eltérések húzódnak meg. A szegénység legfontosabb közvetlen meghatározóit a háztartás munkaerő-piaci kapcsolódása, valamint a háztartás demográfiai jellemzői (háztartáslétszám és a háztartás összetétele) jelentik. Ezzel összhangban, korábbi elemzéseinket (Gábos–Szivós 2006, 2008) kiegészítjük a munkaintenzitás és háztartás gazdasági aktivitása (a felnőtt háztartástagok gazdasági aktivitás szerinti összetételével) is. Az EUROSTAT *munkaintenzitás* indikátora azt méri, hogy a munkaképes korú (18–64 éves) háztartástagok az elméletileg lehetséges egyéves időkeretből mennyit (hány hónapot) töltöttek el foglalkoztatottként (teljes, illetve részmunkaidőben). A munkaintenzitás mutatója a laekeni indikátorrendszer része². A *háztartás gazdasági aktivitása* a háztartásfő és a többi családtag aktivitásából képez típusokat. Ez a mutató ebben a formában nem része az Európai Bizottság szociális területen alkalmazott indikátor-portfó-

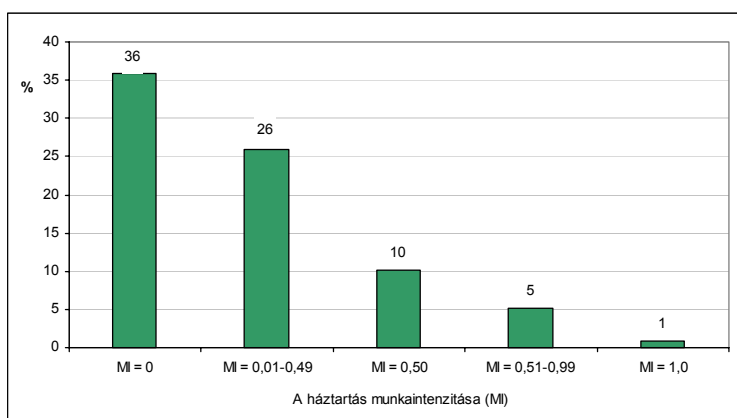
² A munkaintenzitás mérését a Monitor vizsgálathoz igazítottuk, ami némileg eltér az EUROSTAT által alkalmazott sztenderdtől. Bővebben lásd az EU-SILC adatállomány dokumentációját és a TÁRKI által készített jelentést (TÁRKI 2010). Az ötkategóriás közlés sem EUROSTAT sztenderd, használatát a szegénység kiterjedtsége és a háztartás munkaintenzitása közötti kapcsolat természete indokolja. A munkaintenzitás változó és a szegénységi kockázat kapcsolatáról nemzetközi összehasonlításban bővebben lásd TÁRKI (2010).

liójának, de alkalmazása lehetőséget ad arra, hogy a jövedelemegyenlőtlenségek és a szegénység egyik legfontosabb meghatározójának szerepét azonos definíció mellett vizsgáljuk.³

3.1. Munkaerő-piaci meghatározók

A munkaintenzitás és a szegénységi kockázat közötti kapcsolat Magyarországon, az Európai Unió más tagállamaihoz hasonlóan, szoros és egyértelműen negatív: minél többen és minél többet dolgoznak a háztartás aktív korú tagjai, annál kisebb valószínűséggel élnek a háztartás tagjai a szegénységi küszöbnél alacsonyabb jövedelemből (2. ábra, 3. táblázat).

2. ábra. A szegénységi kockázat a munkaintenzitás mértéke szerint, 2009 (%)



Forrás: Saját számítások a TÁRKI Háztartás Monitor 2009 alapján.

Azokban a háztartásokban, ahol minden munkaképes korú személy a teljes évet végigdolgozza a szegénységi kockázata mindössze 5-6%-a az átlagosnak, míg ott, ahol senki sem dolgozott az elmúlt évben, a szegénység kockázata az átlag két és félszerese. A szegénységi kockázat szempontjából a törésvonal nem elsősorban a nulla munkaintenzitású háztartásokban élők és a többiek, hanem a 0,5-nél alacsonyabb munkaintenzitású háztartásokban élők,

³ Vö. Tóth István György *Jövedelemeloszlás a konszolidációs csomagok...* c. tanulmányával e kötetben.

és az annál szorosabb munkaerő-piaci kapcsolódású háztartásokban élők között húzódik. Mivel a munkaintenzitás egyszerre tartalmaz a háztartás összetételére és a munkaképes korú tagok gazdasági aktivitására vonatkozó információkat, az egyes értékek nagyon sokféle egyedi esetet takarhatnak. Ezzel együtt, Magyarországon a nem nulla, de 0,5-nél kisebb munkaintenzitású háztartások nagy valószínűséggel azok, ahol az egyik felnőtt háztartástag teljes munkaidőben dolgozik, miközben legalább két aktív korú háztartástag (pl. a házastárs, élettárs mellett az idősebb gyermek, nagyszülő) nincs jelen a munkaerő-piacon. Ezzel szemben a 0,5-es munkaintenzitású háztartások nagy valószínűséggel olyanok, ahol a két aktív korú háztartástag közül az egyik teljes munkaidőben foglalkoztatott, míg a másik inaktív.

A munkaintenzitás eloszlása jelentős mértékben különbözik az Európai Unió tagországaiban. Ezek a különbségek jellemzően a munkanélküliség és az inaktivitás mértékétől, a részmunkaidős munkavállalás gyakoriságától, valamint ezek háztartási szintű kombinálódásának az együttélési mintákkal való együjtjárásától függenek. Ennek megfelelően a skandináv országokban nagyon magas az 1, vagy ahhoz közeli munkaintenzitás-érték, néhány kontinentális országban (pl. Hollandia, Belgium, Ausztria) a – másfél keresős családmódel dominanciája miatt a 0,5–1 közötti értékek, míg a dél-európai és néhány kelet-európai országban – az egykeresős családok nagy aránya miatt – a 0,5 körüli értékek aránya magas. A munkaintenzitás és a szegénységi kockázat kapcsolatát nagymértékben befolyásolja a munkaerőpiacon elérhető keresetek nagysága és a jóléti transzferek eloszlása. Ennek megfelelően, ugyanahhoz a munkaintenzitás-értékhez különböző szegénységi ráta tartozhat. Például a németországi nukleáris, egykeresős családok (az apa magas keresete és a családtámogatások célzottsága miatt) lényegesen kisebb valószínűséggel lesznek szegények, mint a déli tagországokban, ahol a jóléti ellátások szintje alacsony, a többgenerációs családok előfordulása gyakoribb, a regionális minták nagyon erősek, az apa keresete pedig gyakran nem elég a szegénységből való kiemelkedésre.⁴

A munkaerőpiac szegénységre gyakorolt erős meghatározó erejét tapasztaljuk akkor is, amikor a háztartások aktivitási típusait vizsgáljuk (3. táblázat). Adataink azt mutatják, hogy azok a háztartások, ahol a háztartásfő foglalkoztatott és van rajta kívül még más is alkalmazásban, nagymértékben védettek a szegénységtől – kockázatuk az átlagos érték negyede. Szintén relatíve előnyös helyzetben vannak azok a háztartások, ahol a háztartásfő az egyedüli kenyérkereső, illetve azok, ahol a háztartásfő nyugdíjas és rajta kívül van még foglalkoztatott a háztartásban. Azok a nyugdíjas fővel rendel-

⁴ Erről bővebben lásd TÁRKI (2010).

kező háztartások, ahol nincs aktív kereső, az átlagnál valamelyest rosszabb helyzetben vannak a jövedelmi szegénység kiterjedését nézve. A leginkább magas szegénységi rátát és magas kockázatot azokban a háztartásokban tapasztaljuk, ahol a háztartásfő munkanélküli vagy inaktív, körükben a szegénységi ráta 47%-os, az átlag több mint háromszorosa.

3. táblázat. *A relatív jövedelmi szegénység kiterjedtsége a háztartás munkaintenzitása és aktivitási összetétele szerint, 2007, 2009 (%)*

	2007	2009
A háztartás munkaintenzitása [†]		
MI=0	na.	35,8
MI=0,01–0,49	na.	26,0
MI=0,50	na.	10,2
MI=0,51–0,99	na.	5,2
MI=1,0	na.	0,8
<i>Összesen</i>	<i>12,6</i>	<i>14,4</i>
A háztartás gazdasági aktivitása		
Háztartásfő foglalkoztatott, más nem	14,7	9,9
Háztartásfő foglalkoztatott, más is	4,1	3,6
Háztartásfő inaktív vagy munkanélküli	41,3	47,3
Háztartásfő nyugdíjas, nincs foglalkoztatott	15,0	16,6
Háztartásfő nyugdíjas, van foglalkoztatott	8,4	5,0
<i>Összesen</i>	<i>12,6</i>	<i>13,8</i>
Településtípus		
Budapest	5,4	2,0
Város	11,1	12,6
Község	18,2	21,6
<i>Összesen</i>	<i>12,6</i>	<i>13,9</i>

Forrás: TÁRKI Háztartás Monitor 2007, 2009

Megjegyzés: A szegénységi határt az OECD2-skálával számított ekvivalens mediánjövedelem 60%-ában határoztuk meg. MI – munkaintenzitás.

[†]: A munkaintenzitás szerinti eloszlások bemutatása 2007-re, a vonatkozó információk hiányában nem lehetséges.

Ezeket az eredményeket a 2007. évvel összehasonlítva megállapíthatjuk, hogy – bár az általános minta állandóságot mutat – a háztartásfő inaktivitása, munkanélkülisége ma nagyobb szerepet játszik a szegénység kockázatában, mint két évvel korábban. 2007-ről 2009-re csökkent és az átlagos értéknél

kisebbséget a szegénység kockázata azok körében, ahol a háztartásfőn kívül nincs más aktív háztartásfő, miközben az inaktív, munkanélküli háztartásfő jelenléte – az egyébként is rendkívül magasnál – valamelyest nagyobb kockázatot jelent ma, mint két évvel ezelőtt.

3.2. Demográfiai meghatározók

Az általános szegénységi ráta mellett annak fontosabb társadalmi csoportok szerinti vizsgálata is részét képezi a laekeni indikátorrendszernek. Tanulmányunkban ezek közül a demográfiai változók (életkor, háztartástípus) és településtípus szerinti, valamint a harmadik szintű, tehát nemzeti hatáskörben meghatározott indikátorok fontosságára való tekintettel a roma/nem roma bontásokat mutatjuk be.

A szegénység kockázata csökken az életkorral (4. táblázat). A legmagasabb szegénységi kockázatú életkori csoport a gyermekeké és a fiataloké. Az általános, közel 14%-os szegénységi rátával szemben a 0–15 évesek körében a szegénység 21, a 16–24 évesek körében pedig 19%-os. A felnőttek közül a középkorúak (25–64 évesek) esetében a szegénység kiterjedése átlagos, 13–14% körül van. Az idős, 65 év feletti népesség szegénységi kockázata ezzel szemben alacsonyabb az átlagosnál, körükben a szegénységi ráta 4%.

Az életkor és a szegénység kapcsolatát időbeli összehasonlításban is vizsgálva, két évvel ezelőtti megállapításaink továbbra is érvényesek. Láthatjuk, hogy ebben a dimenzióban némi átrendeződés történt a bemutatott időszak során, a legjelentősebb változás, mind dinamikáját, mind pedig mértékét tekintve, a 1990-es évek első felében történt. Míg közvetlenül a rendszerváltást követően az idősek relatív jövedelmi szegénysége volt kiugróan magas (1992-ben 22%), addig a kilencvenes évek második felére már a gyermekek és a fiatalok szegénységi kockázata volt a legmagasabb, és az még ma is. A 25–49 évesek, tehát a gyermeket szülőket is magában foglaló korosztályok esetében is hasonló tendenciát látunk, de az indulásnál tapasztalt nagyon alacsony szegénységi mutatók növekedése az országos átlag közelében stabilizálódott az ezredforduló környékén. Ezzel párhuzamosan a 65 év feletti szegénysége, tehát a jövedelemszerkezetben elfoglalt helye fokozatosan javult, szegénységi kockázatuk az évtized végére már átlag alattivá vált. Az 50–64 évesek szegénységi rátáiban kisebb ingadozásokat látunk, de esetükben az előző életkori csoporthoz hasonló átrendeződést nem figyelhetünk meg.

A rövid távú változásokra koncentrálna, a 2007-es adatokhoz képest 2009-ben a kép még markánsabb, ugyanis a két szélső korcsoportban a trendeket kiéle-

ző változások történtek. A gyermekek szegénységi kockázata tovább emelkedett, míg az időseké (65+ évesek) csökkent, az előbbieket szegénységi rátája az átlag másfélszerese, az utóbbiaké annak negyede-harmada.

A háztartástípus, a háztartásméret, a háztartástagok életkora és a köztük lévő kapcsolat jellegére vonatkozó információkat sűríti. Ezen ismérvek különböző kombinációja erősítheti vagy éppen gyengítheti az elemi változók mentén megfigyelt szegénység mértékét. A 4. táblázat alapján megfigyelhetjük például, hogy az idős párok lényegesen alacsonyabb szegénységi kockázatot mutatnak, mint a hasonló korú, egyedül élő személyek, miközben a fiatalabbak esetében – köszönhetően az alacsony esetszámnak is – nehéz megállapítani, hogy van-e hasonló kapcsolat. Azt is láthatjuk, hogy a gyermekek jelenléte növeli a szegénység kockázatát, különösen akkor, ha a szülők legalább három gyermeket nevelnek. Ugyancsak magas kockázatot jelent az, ha a gyermekes háztartásból hiányzik az egyik szülő.

A gyermeküket egyedül nevelők (31%), a 'más háztartás gyermekkel' típusú (23%), a három- és többgyermekes (21%), valamint a nem idős, egyszemélyes háztartások (18%) körében volt a legmagasabb a szegénység 2009-ben Magyarországon (4. táblázat). Ezzel szemben a gyermektelen párok és az egygyermekesek szegénységi rátája átlag alatti. Az elmúlt másfél évtizedben mind a 30–64 év közötti egyedülálló, mind a gyermeküket egyedül nevelők, mind pedig a sokgyermekesek szegénységi kockázata végig lényegesen magasabb volt az átlagosnál. Az alacsony elemszám egyes háztartástípusok esetében bizonytalanná teszi a becslést, rögzíthetjük azonban, hogy – a kilencvenes évek elejétől eltekintve – az idős párok, a gyermektelen 'más' háztartások és a gyermektelen, 65 év alatti párok szegénységi rátái jellemzően átlag alattinak bizonyultak. Míg korábban azonban megfigyelhettük azt, hogy az egy gyermeket nevelő párok átlagosnál alacsonyabb szegénységi kockázatúak, addig 2007-ben az egygyermekes párok körében a szegénység előfordulásának valószínűsége átlagos volt.

Az elmúlt két év során a szegénységi kockázat legjelentősebb növekedése a 'más háztartás gyermekkel' és az egyszülős háztartásoknál történt. E két típusnál 6-7 százalékpontos emelkedést regisztráltunk, az átlagos 1-2 ponttal szemben. Az egy-kétszemélyes, gyermektelen háztartások szegénységi helyzete nem romlott, esetenként még javult is.

A szegénység kiterjedtségét elemezve, Magyarországon egy egyértelmű települési lejtő azonosítható, amely az elmúlt két évben még meredekebbé vált: minél kisebb településen él valaki, annál nagyobb valószínűséggel szegény. Miközben a legfrissebb adatok szerint a fővárosban élők közül csupán minden ötvenedik él szegénységben, a községekben minden ötödik.

4. táblázat. A relatív jövedelmi szegénység kiterjedtsége nem, életkor, háztartástípus és a háztartásfő etnikai hovatartozása szerint, 1996–2009 (%)

	1996	2000	2003	2005	2007	2009	
Nem korcsoportonként							
0–15 éves	Férfi	23,5	16,7	18,3	16,6	16,0	17,9
	Nő	15,2	16,3	19,2	12,4	14,6	22,7
	Összesen	19,5	16,5	18,7	14,6	15,3	20,5
16–24 éves	Férfi	18,8	16,4	13,9	15,2	17,4	18,6
	Nő	16,4	17,7	17,8	18,8	15,8	19,8
	Összesen	17,7	17,1	15,6	16,9	16,7	19,2
25–49 éves	Férfi	12,9	13,1	11,4	12,7	13,9	13,5
	Nő	13,0	10,9	14,1	11,9	10,5	15,0
	Összesen	13,0	11,9	12,8	12,3	12,2	14,2
50–64 éves	Férfi	9,7	14,1	11,7	11,2	11,6	16,6
	Nő	9,0	11,9	10,8	10,0	11,8	10,2
	Összesen	9,4	12,9	11,1	10,5	11,7	13,2
65+ éves	Férfi	3,9	4,1	5,1	3,7	5,4	1,6
	Nő	16,4	9,8	11,7	9,3	9,8	5,3
	Összesen	11,9	7,7	9,2	7,0	8,2	3,8
Összesen	Férfi	14,7	13,3	12,4	12,3	13,3	14,0
	Nő	13,7	12,5	14,3	11,8	12,0	13,9
	Összesen	14,2	12,9	13,4	12,0	12,6	13,9
Háztartástípus							
Egyszemélyes, <30 éves	(6,3)	31,4	25,0	(5,4)	(11,5)		17,8
Egyszemélyes, 30–64 éves	16,4	26,5	23,6	25,0	23,0		
Egyszemélyes, 65+ éves	26,2	12,1	16,9	13,4	13,5		5,6
Pár, az egyik 65+ éves	3,7	5,4	5,0	(1,8)	4,7		2,0
Pár, mindkét tag <65 éves	6,2	11,0	12,2	9,4	8,4		11,1
Más ht. gyermek nélkül	5,4	7,0	6,9	10,0	7,9		9,4
Egyedülálló szülő	25,7	32,1	37,4	32,7	25,4		31,4
Pár 1 gyermekkel	21,2	8,5	11,4	5,4	12,0		11,6
Pár 2 gyermekkel	8,5	12,9	10,3	9,7	14,6		17,3
Pár 3+ gyermekkel	33,1	16,7	30,4	23,3	24,0		20,8
Más háztartás gyermekkel	18,1	20,7	14,7	15,5	14,5		23,1
Összesen	14,2	12,9	13,5	12,0	12,6		13,9
Etnikai hovatartozás							
Háztartásfő roma	64,9	70,4	50,8	37,1	50,2		70,0
Háztartásfő nem roma	11,8	10,2	11,5	10,9	10,6		10,6
Összesen	14,2	12,9	13,5	12,0	12,6		13,9

Forrás: Magyar Háztartás Panel 1996; TÁRKI Háztartás Monitor 2000–2009

Megjegyzés: A szegénységi határt az OECD2-skálával számított ekvivalens mediánjövedelem 60%-ában határoztuk meg.

Ezt, az aggregált mutatóra épülő megállapítást, természetesen nagymértékben árnyalhatja a település tényleges mérete, infrastrukturális ellátottsága, erőforrásai és elhelyezkedése a nagyobb téregységen (régió, megyén, kistérségen) belül.

A háztartásfő etnikai származása szerinti vizsgálat alapján azt tapasztaljuk, hogy a roma háztartásfővel rendelkező háztartások tagjai a vizsgált időszak teljes hosszában az átlagosnál lényegesen magasabb szegénységi kockázatú társadalmi csoportok közé tartoznak. Körükben a szegénységi ráta 1996 és 2000 között növekedett, majd azt követően 2005-ig csökkent. A korábbi öt időpont (1992, 1996, 2000, 2003, 2005) közül a romák szegénységi kockázata 2000-ben volt a legmagasabb (az átlag 5,5-szerese), 2005-ben pedig a legalacsonyabb (az átlag 3,1-szerese). A 2007-es adatok szerint a roma háztartásfővel együtt élő személyek fele szegénynek tekinthető, ami megegyezik a 2003-as adattal és statisztikailag nagy valószínűséggel különbözik a 2005-östől.⁵ A legutóbbi, 2009-re vonatkozó mérésünk drámai (egyértelműen statisztikailag is szignifikáns) emelkedést mutat a roma szegénység kiterjedtségét tekintve, a 70%-os szegénységi ráta a 2000-es évi értékkel egyezik meg.

3.3. Önálló hatások

Az eddigiekben tárgyalt jellemzők és más, még meg nem említettek (mint például a nem vagy az iskolázottság) között – esetenként szoros – korreláció van. Ezért a különböző társadalmi csoportok szegénységi kockázata mellett érdemes megvizsgálni azt is, hogy miként alakul az egyes jellemzők önálló hatása. Az önálló hatások elkülönítése érdekében többváltozós statisztikai elemzést végeztünk. A logisztikus regressziós modell bináris függő változójának specifikálásakor a tanulmány során mindvégig követett módszertant alkalmazzuk, ami azt jelenti, hogy azokat tekintjük szegénynek, akiknél az OECD2-es skálával számított éves ekvivalens háztartásjövedelem a mediánjövedelem 60%-ánál kisebb. A magyarázó változókon belül elkülöníthetjük a személyek és háztartásuk fő demográfiai jellemzőit, valamint a háztartás tagjainak munkaerő-piaci helyzetét leíró változókat. Az elemzés egyéni szintű, a modellbe minden, a mintában szereplő és a kiválasztott ismérvek mentén érvényes adattal bíró személyt bevontunk. Az időbeli változások összehasonlíthatósága érdekében ugyanazt a modellt a 2007-es adatállományon is lefuttattuk. Becsléseink eredményét az 5. táblázatban közöljük.

⁵ Az alacsony esetszám miatt ezek a becslések nagyon volatilisek. Így például, a romák körében 2005-ben és a 2007-ben becsült szegénységi ráták (melyek 12 százalékpontos különbséget mutatnak) 95%-os konfidencia-intervalluma éppen összeér, tehát teljes mértékben nem lehet kizárni azt a hipotézist, hogy a két mutató megegyezik.

5. táblázat. A szegénység fő meghatározói Magyarországon, 2007 és 2009 – logisztikus regressziós modell esélyhányadosai

	2007	2009
A szegénységi ráta értéke az adott küszöb mellett (%)	12,6	13,9
	Esélyhányados	Esélyhányados
Háztartásfő neme (férfi)	1,0	0,7
Háztartásfő életkora (60+ éves)		
18–39 éves	0,6	3,1**
40–59 éves	1,9*	4,9***
Háztartásfő iskolai végzettsége (diploma)		
Alapfokú	8,4***	9,1***
Szakmunkásképző	6,6***	5,4***
Érettségi	2,4*	3,0*
Háztartás aktivitása (háztartásfő mellett más is foglalkoztatott)		
Csak a háztartásfő foglalkoztatott	4,4***	2,8**
Háztartásfő inaktív vagy munkanélküli	10,1***	12,8***
Háztartásfő nyugdíjas, nincs foglalkoztatott	7,7	14,9***
Háztartásfő nyugdíjas, van foglalkoztatott	2,4*	1,8
Háztartás típusa (pár, mindkét tag <65 éves)		
Egyszemélyes, <65 éves	2,7	2,3**
Egyszemélyes, 65+ éves	1,1	0,5
Pár, legalább egy tag 65+ éves	0,4**	0,2***
Más háztartás gyermek nélkül	1,2	0,9
Egyedülálló szülő	3,2**	5,4***
Pár 1 gyermekkel	3,8***	1,8
Pár 2 gyermekkel	4,7***	3,1**
Pár 3+ gyermekkel	4,5***	1,4
Más háztartás gyermekkel	2,2**	1,7
Lakóhely (Budapest)		
Község	2,1**	5,6***
Város	1,6	4,6***
Háztartásfő etnikuma (nem roma)	2,6***	5,9***
Log pseudo-likelihood	-1474	-1265
Wald χ^2 -statisztika	163,5	269,5
Pseudo R ²	0,23	0,35
Súlyozatlan esetek száma	5032	4846

Forrás: Saját számítások a TÁRKI Háztartás Monitor 2007. és 2009. évi felvétele alapján.

Megjegyzés. A függő változó értékei: 0 – az adott küszöb mellett nem szegény, 1 – az adott küszöb mellett szegény. A táblázatban a változók után a referencia-kategóriákat zárójelben tüntettük fel. Az esélyhányadosok ebben az esetben ehhez a kategóriához képest értelmezendők. Az esélyhányadosok közül azokat tekintettük szignifikánsnak, melyek esetében a regressziós együttható ***0,01-es, **0,05-ös vagy *0,1-es szignifikancia szinten különbözik nullától.

A szegénységi küszöb az OECD2-es skálával számított ekvivalens háztartásjövedelem 60%-a.

Fontosabb megállapításainkat az alábbiak szerint foglaljuk össze:

- A 2009-es modell eredményeit értékelve, láthatjuk, hogy a háztartás gazdasági aktivitása és a háztartásfő iskolai végzettsége önállóan is a szegénység legfontosabb meghatározóit jelentik Magyarországon. Annak esélye, hogy egy teljesen inaktív háztartásban élő személy (akár aktív korú munkanélküli vagy inaktív, akár pedig inaktív korú, tehát nyugdíjas háztartásfőről van szó) szegény legyen, 13-15-szöröse annak, mintha valaki olyan háztartásban él, ahol a háztartásfő mellett mások is foglalkoztatottak. Hasonlóképpen, a diplomás háztartásfőhöz képest az alapfokú végzettségűnek kilencszeres, a szakmunkásképzőt végzettnek pedig ötszörös esélye van a szegénységbe kerülésre.

- A 2007-es eredményekkel összehasonlítva láthatjuk, hogy

1. a modell magyarázó ereje jelentősen megnőtt, tehát a megfigyelt és a modellbe bevont ismérvek nagyobb mértékben magyarazzák a szegénység esélyét, mint két évvel ezelőtt;

2. több ismerv önálló hatása is megnőtt a korábbiakhoz képest (miközben a mindig nagyon erős iskolázottság hatása többé-kevésbé változatlan maradt). E jellemzők közé tartozik az életkor, a lakóhely típusa és a háztartásfő etnikuma is, különösen az első kettő. 2009-ben a középkorú háztartásfővel élők szegénységbe kerülésének esélye ötszöröse az idős háztartásfővel élőkénél, míg korábban csupán kétszeres volt. Hasonlóképpen, a községekben élők hatszor nagyobb eséllyel mutatkoztak szegénynek a 2009-es mintában, szemben a 2007-es kétszeres eséllyel. E két jellemző esetében nem csupán a hatások nagysága, de a becsült hatások szignifikancia szintje is erősödött. A roma háztartásfő jelenléte önmagában hatszoros kockázatot jelent, s ez több mint kétszer akkora, mint a két évvel ezelőtti érték.

3. A két modell eredményeinek összehasonlítása azt is megmutatja, hogy – az előzőekkel szemben – a háztartástípus szerepe csökkent az elmúlt két év során, legalábbis a két mintán végzett becslések erre utalnak. A becsült esélyhányadosok nagysága és szignifikancia szintje szinte minden típus esetében csökkent. Két kivételt kell megemlítenünk. Egyrészt – a nem időskorú párokkal összehasonlítva – csökkent az idős párok esélye a szegénységbe kerülésre, miközben az egyszülős háztartásokban élőké számottevően növekedett az elmúlt két évben.

Az előzőekben specifikált modell alapján megbecsülhető, hogy egy – a mintában szereplő és meghatározott ismérvekkel rendelkező – személy mekkora valószínűséggel rendelkezik a szegénységi küszöbnél kisebb jövedelemmel. Az alábbiakban összesen négy, különböző szocioökonómiai jellemzőkkel bíró csoport esetében mutatjuk be a becslési eredményeket, minden

esetben arra is törekedve, hogy egy-egy személyi vagy háztartásjellemező hatását is bemutassuk, kiegészítve a fenti eredményeket (6. táblázat).

Fővárosi középkorú diplomások – a pótlólagos kereső szerepe. Egy egyedülálló, diplomás fővárosi férfi nem egészen 1%-os valószínűséggel szegény a TÁRKI Háztartás Monitor 2009 mintájából becsült modell eredményei szerint. Ennek töredékére, mindössze 0,1%-ra csökken ez a valószínűség akkor, ha a férfi egy foglalkoztatott házastárs- vagy élettárral él együtt.

Iskolázatlan, egyedül élő nyugdíjas nő – a lakóhely és az etnikum szerepe. Nagyon alacsony, kevesebb, mint 2% annak a valószínűsége, hogy egy iskolázatlan, fővárosi, egyedül élő nyugdíjas nő szegény legyen. Négyszeresére nő ez a valószínűség akkor, ha az illető személy nem a fővárosban, hanem falun él, és 35%-ra, ha roma is.

Gyermeke(i)t egyedül nevelő nő – a foglalkoztatottság és az iskolai végzettség szerepe. A gyermekét egyedül nevelő, foglalkoztatott, diplomás fővárosi anya esetében a szegénység valószínűsége ugyanakkora, mint az egyedülálló, iskolázatlan, nyugdíjas nő esetében (2%). Több mint kilencszeresére nő azonban ez a valószínűség akkor, ha az anya csupán érettségizett és városban él, és 76%-ra, ha inaktív, csak alacsony végzettségű és városban él.

Sokgyermekes családban élő gyermek – az iskolázottság és az etnikum szerepe. Minden tizedik olyan gyermek, akinek legalább két kiskorú testvére van, városban él és a háztartásfő szakmunkás végzettségű, szegénységben él. Amennyiben a háztartásfő csupán alacsony végzettséggel rendelkezik, a gyermek szegénységének valószínűsége ennek kétszeresére nő. Abban az esetben, ha a szakmunkás végzettségű háztartásfő roma, ugyanez a növekedés ötszörös.

Az ekvivalens háztartásjövedelem 60%-ában megállapított szegénységi küszöb használata mellett, ugyanezeket a valószínűségeket a 70%-os küszöb mellett is megbecsültük. Ekkor azt figyelhetjük meg, hogy ezek a valószínűségek különösen a második (iskolázatlan, egyedülálló nyugdíjas nő) és a negyedik (sokgyermekes családban, alacsony iskolázottságú háztartásfővel élő gyermek) csoport esetében növekednek meg. Az utóbbinál azt figyelhetjük meg, hogy míg az alacsonyabb küszöb mellett is nagyon magas kockázatú romák esetében a szegénység valószínűsége már alig nő tovább, addig a szakmunkásképzőt végzett háztartásfő jelenléte minden harmadik, az alacsony végzettségű pedig már minden második gyermeket szegénységbe „taszít” a magasabb, 70%-os küszöb alkalmazásakor.

6. táblázat. A szegénység becsült valószínűsége és a relatív szegénységi kockázat néhány, meghatározott ismérvvvel rendelkező személy esetében

Népesség átlaga (%)	Szegénységi küszöb: az ekvivalens mediánjövedelem			
	60%-a		70%-a	
Csoportok	Becsült valószínűség (%)	Relatív kockázat	Becsült valószínűség (%)	Relatív kockázat
Fővárosi középkorú diplomások – a pótlólagos kereső szerepe				
Egyedülálló, gyermektelen, fővárosi diplomás középkorú férfi	0,9	0,1	1,8	0,1
Kétkeresős, gyermektelen, fővárosi pár, ahol a ht.-fő diplomás középkorú férfi	0,1	0,0	0,9	0,0
Iskolázatlan, egyedül élő nyugdíjas nő – a lakóhely és az etnikum szerepe				
Iskolázatlan, fővárosi, egyedül élő, nyugdíjas nő	1,6	0,1	8,5	0,4
Iskolázatlan, falusi, egyedül élő, nyugdíjas nő	8,3	0,6	22,8	1,1
Iskolázatlan, falusi, egyedül élő, roma, nyugdíjas nő	34,8	2,5	60,7	2,8
Gyermeke(i)t egyedül nevelő nő – a foglalkoztatottság és az iskolai végzettség szerepe				
Gyermekeit egyedül nevelő, foglalkoztatott, diplomás fővárosi nő	1,6	0,1	3,6	0,2
Gyermekeit egyedül nevelő, foglalkoztatott, érettségizett városi nő	18,8	1,4	23,3	1,1
Gyermekeit egyedül nevelő, inaktív, általános iskolai végzettségű városi nő	76,2	5,5	87,2	4,1
Sokgyermekes családban élő gyermek – az iskolázottság és az etnikum szerepe				
Városi gyermek sokgyermekes családban, ahol csak a szakmunkás ht.-fő dolgozik	9,6	0,7	29,7	1,4
Városi gyermek sokgyermekes családban, ahol csak az alapfokú végzettségű ht.-fő dolgozik	19,3	1,4	45,5	2,1
Roma gyermek sokgyermekes családban, ahol csak a szakmunkás ht.-fő dolgozik	52,8	3,8	57,7	2,7

Forrás: Saját számítások a TÁRKI Háztartás Monitor 2009 alapján.

Megjegyzés: A valószínűség-becslések az 5. táblázatban bemutatott modell alapján készültek.

A szegénységi küszöb az OECD2-es skálával számított ekvivalens háztartásjövedelem 60, illetve 70%-a.

4. A szegénységi profil

A szegénységi ráta és a szegénységi kockázat mutatói mellett érdemes a szegénységben élők összetételét is megvizsgálni, a szegények profilját megrajzolni. Az, hogy egy társadalmi-demográfiai csoportban magas a szegénység kiterjedtségét mutató ráta, nem feltétlenül jelenti azt, hogy a szegényeken belül annak a csoportnak nagy a részaránya, ugyanis az függ a csoport teljes népességen belüli arányától is. Példaként: a romák szegénységi rátája – mint láttuk – nagyon magas, 70%-os, de ez nem jelenti azt, hogy a szegények többsége roma. A roma népesség aránya a teljes népességben 5-6%, a szegények között pedig 28%.

A továbbiakban alapvetően az eddig alkalmazott demográfiai és munkaerő-piaci ismérvek mentén tekintjük át az összetételeket. A TÁRKI Háztartás Monitor 2009 adatait elemezve, a 0–17 éves korcsoportba a népesség kevesebb, mint ötöde tartozik, de a szegények közel háromtizede (28-29%) ilyen fiatal (7. táblázat). Ugyanakkor, az idősek aránya a szegényeken belül mindössze 5%, csak minden huszadik szegény idősebb, mint 65 év. A szegények „fiatal arca” tükröződik a gyermekszám szerinti összetételben is. Bár a népesség többsége (54%) él gyermeket nem (továbbá, még vagy már nem) nevelő háztartásban, a szegények közt arányuk alig magasabb, mint egyharmad (36%). Ennek ellentétjeként, a három- és többgyermekes háztartásban a népesség kevesebb, mint 10%-a él, a szegények közt azonban majdnem minden ötödik személy tartozik ebbe a csoportba.

Láthattuk, hogy a szegénység kockázatát milyen erősen határozza meg a háztartás munkaerő-piaci kapcsolódása. Ugyanez tükröződik a szegénységi profilban is. A szegények fele teljes egészében inaktív vagy munkanélküli háztartástagokból álló, nulla munkaintenzitású háztartásban él. Ugyanakkor, ha a munkaerő potenciál teljes mértékben kihasználásra kerül, a háztartás tagjai szinte teljes mértékben védettek a szegénység kockázatától: a népesség negyede él ilyen háztartásban, szegényeknek azonban mindössze 1-2%-a. Minden tíz szegényből hét olyan háztartásban él, ahol háztartás munkaerő-piaci kapcsolódása gyenge, nevezetesen a háztartásfő inaktív vagy munkanélküli (4/7), illetve nyugdíjas és rajta kívül nincs más foglalkoztatott a háztartásban (3/7).

Meg kell jegyezni továbbá, hogy a szegénység Magyarországon rurális jellegű, a szegények több, mint fele (53%) községi lakos, miközben a teljes népesség csupán egyharmada lakik községekben, falvakban.

7. táblázat. A szegény és teljes népesség összetétele néhány demográfiai és munkaerő-piaci jellemző szerint, 2007, 2009 (%)

	2007		2009	
	Teljes népesség	Szegények	Teljes népesség	Szegények
Életkor				
0–17 éves	19,9	26,2	18,8	28,5
18–64 éves	64,6	63,9	64,6	66,9
65+ éves	15,5	10,0	16,6	4,7
<i>Összesen</i>	<i>100,0</i>	<i>100,0</i>	<i>100,0</i>	<i>100,0</i>
Gyermekszám				
0	54,1	41,5	54,3	35,6
1	19,1	20,5	20,0	19,4
2	16,6	21,7	16,9	26,6
3+	10,1	16,3	8,8	18,4
<i>Összesen</i>	<i>100,0</i>	<i>100,0</i>	<i>100,0</i>	<i>100,0</i>
Háztartás munkaintenzitása⁺				
0	na.	na.	19,7	48,4
0,01–0,49	na.	na.	16,7	29,6
0,50	na.	na.	15,1	10,7
0,51–0,99	na.	na.	22,7	9,9
1,0	na.	na.	25,8	1,5
<i>Összesen</i>	<i>na.</i>	<i>na.</i>	<i>100,0</i>	<i>100,0</i>
Gazdasági aktivitás a háztartásban				
Ht.-fő foglalkoztatott, de más nem	22,8	26,6	21,2	15,9
Háztartásfő foglalkoztatott, más is	35,5	11,6	31,8	8,2
Ht.-fő inaktív vagy munkanélküli	8,7	28,3	12,6	42,3
Ht.-fő nyugdíjas, nincs más foglalkoztatott	22,2	26,5	25,3	30,3
Ht.-fő nyugdíjas, van más foglalkoztatott	10,7	7,0	9,2	3,3
<i>Összesen</i>	<i>100,0</i>	<i>100,0</i>	<i>100,0</i>	<i>100,0</i>
Településtípus				
Budapest	16,8	7,3	16,8	2,4
Város	49,2	43,5	49,2	44,4
Község	33,9	49,2	33,9	53,2
<i>Összesen</i>	<i>100,0</i>	<i>100,0</i>	<i>100,0</i>	<i>100,0</i>
N	5060	634	4856	678

Forrás: Saját számítások a TÁRKI Háztartás Monitor 2007 és 2009 alapján.

Megjegyzés: A szegénységi határt az OECD2-skálával számított ekvivalens mediánjövedelem 60%-ában határoztuk meg.

+: A munkaintenzitás szerinti eredmények bemutatása 2007-re, a vonatkozó információk hiányában nem lehetséges.

5. Anyagi depriváció

Az eddigiek során kizárólag a jövedelmi szegénységgel foglalkoztunk. A társadalmi kirekesztettségnek azonban vannak más megjelenési formái is. Ezek közé tartozik például az anyagi depriváció vagy a munkaerő-piaci kirekesztettség is. Ebben a részben, az EUROSTAT módszertanát követve, az anyagi depriváció két, elsődleges (kiterjedtség) és másodlagos (súlyosság) indikátorát használva bemutatjuk a fő indikátorok számításához használt egyedi tételek szerinti eredményeket is.

Az anyagi depriváció jelzőszámai az Európai Unió szociális indikátor-portfóliójában (Guio 2009)

Elsődleges indikátor: Anyagilag depriváltak tekinthető valaki akkor, ha az alábbi – a háztartás pénzügyi nehézségeinek percepcióját és tartós fogyasztási cikkekkel való ellátottságát felőlelő – kilenc tétel közül legalább három esetben depriváltként azonosítható.

1. Képes-e a háztartás arra, hogy váratlan, nagyobb összegű kiadást saját forrásból fedezzen?

2. Előfordult-e az elmúlt évben, hogy pénzhiány miatt nem tudták befizetni a lakbért, lakástörlesztést, közös költséget, közüzemi díjat, pénzkölcsön törlesztőrészletét?

Megengedhetnék-e maguknak, hogy ...

3. automata mosógépük legyen?

4. színes televíziójuk legyen?

5. telefonjuk (vezetékes vagy mobil) legyen?

6. személyautójuk legyen?

7. évente legalább egy hétre elmenjenek nyaralni?

8. legalább minden második nap húst egyenek?

9. lakásukat megfelelően fűtsék?

Az elsődleges indikátor célja, hogy az anyagi depriváltság kiterjedtségét mutassa.

Másodlagos indikátor: Az elsődleges index szerint depriváltak körében mutatja meg depriváltságot mutató tételek átlagos számát. Célja, hogy az anyagi depriváltság súlyosságát jelenítse meg.

Az Európai Unió tagországainak összehasonlításában az anyagi depriváció indikátora a relatív jövedelmi szegénységnél lényegesen szorosabb kapcsolatot mutat a gazdasági fejlettséggel: az anyagi depriváltak aránya az új, legszegényebb tagországokban a legmagasabb és a legfejlettebb nyugat-európai országokban a legalacsonyabb.

8. táblázat. Az anyagi depriváció indikátorai Magyarországon, 2009

Fő indikátorok	
Jövedelmi szegénységi ráta (%)	13,9
Anyagi depriváció elsődleges indikátora (%)	51,2
Anyagi depriváció másodlagos indikátora (deprivációs tételek átlaga)	4,2
A jövedelmi szegények és anyagilag depriváltak aránya (%)	12,3
Deprivációs ráták tételek szerint (%)	
Képes-e a háztartás arra, hogy váratlan, nagyobb összegű kiadást saját forrásból fedezzen?	71,7
Előfordult-e az elmúlt évben, hogy pénzühiány miatt nem tudták befizetni a lakbért, lakástörlesztést, közös költséget, közüzemi díjat, pénzkölcsön törlesztőrészletét?	21,5
Megengedhetnék-e maguknak, hogy ...	
automata mosógépük legyen?	10,1
színes televíziójuk legyen?	0,6
telefonjuk (vezetékes vagy mobil) legyen?	3,0
személyautójuk legyen?	28,6
évente legalább egy hétre elmenjenek nyaralni?	75,7
legalább minden második nap húst egyenek?	41,3
lakásukat megfelelően fűtsék?	19,8

Forrás: Saját számítások a TÁRKI Háztartás Monitor 2009 alapján.

Megjegyzés: Az EUROSTAT módszertanát követve az elsődleges index szerint valaki akkor számít anyagilag depriváltnak, ha a kilenc tétel (lásd a keretes ismertetőt) közül legalább három szerint deprivált. A másodlagos index az elsődleges index szerint depriváltak körében mutatja meg a depriváltságot mutató tételek átlagos számát.

A jövedelmi szegénység esetében a szegénységi határt az OECD2-skálával számított ekvivalens mediánjövedelem 60%-ában határoztuk meg.

Miközben Magyarországon a népesség körében a jövedelmi szegénység kiterjedtsége 14%-os, minden második személy anyagilag depriváltnak tekinthető (8. táblázat).⁶ Ez utóbbi csoport tagjai körében az indikátor előállításában résztvevő kilenc tétel figyelembe vételével, 4,2 azon tételek átlagos száma, melyek szerint valaki depriváltnak tekinthető. Jövedelmi szegénynek és anyagilag depriváltnak tekinthető a magyar népesség 12%-a, tehát nagy-

⁶ A TÁRKI 2009-es adataival a KSH VÉKA kutatásának adatállományából becsült 2007. évre vonatkozó mutatót tudjuk összehasonlítani, mely az elérhető legfrissebb összehasonlító adat tekintetben. (Az EUROSTAT publikációs sztenderdje szerint ezek 2008-as adatoknak számítanak.) Eszerint 2007-ben Magyarországon a népesség 37%-a volt anyagilag deprivált, amely az uniós tagállamok összehasonlításában (Bulgária, Románia és Lettország mellett) az egyik legmagasabbnak számít.

mértékű az átfedés a társadalmi kirekesztettség e két jelzőszáma között. A kilenc elemi tétel vizsgálatát elvégezve látható, hogy az anyagi depriváció elsődleges indexéhez ezek közül legnagyobb arányban az évi legalább egy hetes nyaralás hiánya (76%) és a váratlan kiadások fedezésére való képtelenség percepciója (72%) járul hozzá. A népesség kétötöde olyan háztartásban él, ahol – a háztartásgazda beszámolója szerint – nem esznek legalább kétnaponta húst (vagy azzal azonos értékű vegetáriánus ételt). A népesség több mint egynegyede él olyan háztartásban, amely nem engedheti meg, hogy személyautója legyen, míg valamivel több mint egyötöde olyanban, amelyben 2009 folyamán előfordult, hogy pénzhiány miatt nem tudták kifizetni a lakáshoz kapcsolódó valamilyen költségüket (lakbér, közös költség, közüzemi díj, lakáshitel törlesztőrészlete).

Az elsődleges indikátort tekintve, az anyagi depriváltság kiterjedtsége kevesebb varianciát mutat a főbb társadalmi-demográfiai jellemzők mentén, mint a jövedelmi szegénységé (9. táblázat). Az anyagi depriváció a következő háztartásokat érinti legnagyobb mértékben: a háztartásfő roma (95%), a háztartásfő inaktív vagy munkanélküli (80%), a háztartás munkaintenzitása nulla (68%) vagy 0 és 0,50 között van (64%), a család sokgyermekes (65%), vagy községben, falun él (61%).

9. táblázat. Deprivációs ráták néhány fontosabb jellemző szerint (%)

	Deprivációs ráták	Szegénységi ráták
Nem		
Férfi	50,2	12,1
Nő	52,1	12,3
<i>Összesen</i>	<i>51,2</i>	<i>12,2</i>
Életkor		
0–17 éves	54,3	17,7
18–64 éves	50,5	12,9
65+ éves	50,2	3,4
<i>Összesen</i>	<i>51,1</i>	<i>12,2</i>
Háztartástípus		
Egyszemélyes, 18–64 éves	58,7	17,2
Egyszemélyes, 65+ éves	60,0	5,3
Pár, legalább egy tag 65+ éves	42,1	1,3
Pár, mindkét tag <65 éves	41,9	10,1
Más háztartás gyermek nélkül	51,1	8,6
Egyedülálló szülő	60,1	28,5
Pár 1 gyermekkel	42,7	10,0

	Deprivációs ráták	Szegénységi ráták
Pár 2 gyermekkel	47,0	13,1
Pár 3+ gyermekkel	65,0	15,5
Más háztartás gyermekkel	57,2	21,0
<i>Összesen</i>	<i>51,2</i>	<i>12,2</i>
A háztartás munkaintenzitása		
MI=0	67,7	33,7
MI=0,01–0,49	64,4	21,3
MI=0,50	49,2	9,1
MI=0,51–0,99	43,7	4,3
MI=1,0	33,0	0,1
<i>Összesen</i>	<i>50,0</i>	<i>12,6</i>
A háztartás gazdasági aktivitása		
Ht.-fő foglalkoztatott, más nem	49,0	8,2
Ht.-fő foglalkoztatott, más is	36,2	1,8
Ht.-fő inaktív vagy munkanélküli	80,2	43,3
Ht.-fő nyugdíjas, nincs más foglalkoztatott	58,4	15,5
Ht.-fő nyugdíjas, van foglalkoztatott	47,7	4,8
<i>Összesen</i>	<i>51,1</i>	<i>12,1</i>
Településtípus		
Budapest	36,4	1,4
Város	49,7	11
Község	60,7	19,3
<i>Összesen</i>	<i>51,2</i>	<i>12,2</i>
Háztartásfő etnikai hovatartozása		
Nem roma	48,5	8,9
Roma	94,9	67,6
<i>Összesen</i>	<i>51,2</i>	<i>12,2</i>

Forrás: Saját számítások a TÁRKI Háztartás Monitor 2009 alapján.

Megjegyzés: Az EUROSTAT módszertanát követve az elsődleges index szerint valaki akkor számít anyagilag deprivátnak, ha a kilenc tétel (lásd a keretes ismertetőt) közül legalább három szerint deprivált. A másodlagos index az elsődleges index szerint depriváltak körében mutatja meg depriváltságot mutató tételek átlagos számát.

A jövedelmi szegénység esetében a szegénységi határt az OECD2-skálával számított ekvivalens mediánjövedelem 60%-ában határoztuk meg.

6. Összegzés

Tanulmányunkban, a TÁRKI Háztartás Monitor legújabb, 2009-es hullámának adatait felhasználva, a jövedelmi szegénység és az anyagi depriváció témakörét vizsgáltuk. A legfrissebb eredményeket időben, tehát 1996–2009 között, valamint térben, tehát az Európai Unió tagországaival, összehasonlítva is bemutattuk. Alapvetően az Európai Unió által használt jelzőszámokra építve vizsgáltuk a szegénységi kimeneteket és azok meghatározóit, különös figyelmet fordítva a háztartás munkaerő-piaci aktivitására. Megrajzoltuk továbbá a szegények profilját, teljes népességgel való összehasonlításban és a nem-jövedelmi dimenziók közül vizsgáltuk az anyagi deprivációt is. Nem utolsósorban, a TÁRKI adatfelvétele lehetőséget teremtett arra, hogy a gazdasági válságnak a jövedelemeloszlás aljára kifejtett hatását – ha korlátozottan is, de – megfigyelhessük.

- Magyarországon 2009-ben a teljes népesség 13,9%-át tekinthetjük szegénynek. Ez az arány a relatív jövedelmi szegénység 1,3 százalékpontos, statisztikailag szignifikáns növekedését jelenti 2007-hez képest. Ezzel párhuzamosan a szegénységi rés-arány 3,5 százalékpontos növekedését figyeltük meg az elmúlt két év időszakában. E változás összhangban van a jövedelem-egyenlőtlenségek alakulását mérő eredményekkel, mely szerint a jövedelmek egyenlőtlenségének változása részben az eloszlás alján lezajlott markáns folyamatokra vezethető vissza. A szegénység előfordulását nemzetközi összehasonlításban vizsgálva, Magyarország a jövedelmek eloszlását tekintve legkevésbé egyenlőtlen és a közepesen egyenlőtlen kontinentális európai országok között helyezkedik el.

- Bár a folyamatok még nem zárultak le, a vizsgálat eredményei arra utalnak, hogy a szegénység előfordulásának és súlyosságának növekedése mögött legfőképpen a válság nyomán növekvő munkanélküliség áll. Különösen így van ez akkor, ha az állásvesztés a háztartásfőt érintette. Ezzel összefüggésben a szegénység előfordulásának valószínűsége különösen megnőtt a gyermekek körében és a települési hierarchia szerinti különbségek tovább nőttek.

IRODALOM

- Gábos A. – Szivós P. 2006: A gyermekszegénység és néhány jellemzője Magyarországon. In: Kolosi T. – Tóth I. Gy. – Vukovich Gy. szerk.: Társadalmi riport 2006. Budapest: TÁRKI, 204–228. p.
- Gábos A. – Szivós P. 2008: Lent és még lejjebb: jövedelmi szegénység. In: Szivós P. – Tóth I. Gy. szerk.: Köz, teher, elosztás. TÁRKI Monitor Jelentések, 2008. Budapest: TÁRKI, 39–59. p.

- Guio, A-C. 2009: What can be learned from deprivation indicators in Europe. EUROSTAT Methodologies and Working Papers. http://epp.eurostat.ec.europa.eu/cache/ITY_OFFPUB/KS-RA-09-007/EN/KS-RA-09-007-EN.PDF (Letöltés dátuma: 2010. július 2.)
- TÁRKI 2010: Child poverty and child well-being in the European Union. Report prepared for the DG Employment, Social Affairs and Equal Opportunities (Unite E.2) of the European Commission, Budapest. <http://www.tarki.hu/en/research/childpoverty/index.html> (Letöltés dátuma: 2010. július 2.)