

Albert Fruzsina – Dávid Beáta:
A kapcsolati tőke dimenziói etnikai metszetben

(elektronikus verzió, készült 2006-ban)

A tanulmány eredetileg nyomtatásban megjelent:

Albert Fruzsina – Dávid Beáta (2006) „A kapcsolati tőke dimenziói etnikai metszetben”: in: *Társadalmi riport 2006*, Kolosi Tamás, Tóth István György, Vukovich György (szerk.). Budapest: TÁRKI, Pp. 351–369.

A kapcsolati tőke dimenziói etnikai metszetben

Albert Fruzsina – Dávid Beáta

1. Bevezetés

A nyolcvanas évek óta rendszeresen szerepeltek a kapcsolati tőke meghatározott dimenzióit vizsgáló kérdések magyarországi empirikus vizsgálatokban, így számos tekintetben gazdag, idősorosan is összehasonlítható adatok állnak rendelkezésünkre az interperszonális kapcsolatok alakulásának számos vonatkozásában. Mindezideig azonban nem került sor a kapcsolatok etnikai jellemzők alapján történő elemzésére. Tanulmányunk ebben az irányban teszi meg az első lépéseket.¹

A kutatást egy 1000 fős, országos reprezentatív mintán, illetve egy 800 fős, országos reprezentatív cigány mintán (hólabda mintavételi módszerrel) végeztük 2004-ben.²

A nemek arányát tekintve nem különböznek mintáink, viszont a roma minta sokkal „fiatalabb”: a válaszadók átlagéletkora 39 év, míg a teljes felnőtt népséget reprezentáló mintában az átlagéletkor 47 év. A roma népséget leképező mintában az iskolázottság szintje sokkal alacsonyabb: a megkérdezettek 79%-a legfeljebb 8 általános iskolai osztállyal rendelkezik, míg a teljes felnőtt népség körében ez az arány mindössze 31%. A gazdaságilag aktív lakosok aránya a romák körében csupán 28%, szemben a teljes felnőtt népségre érvényes 54%-kal. Míg a roma mintába kerültek 6%-a él Budapesten, ez az arány a teljes felnőtt népséget reprezentáló mintában 19%.

1 A kutatást az F 42859. számú OTKA-program támogatta.

2 A két adatfelvétel térben és időben párhuzamosan folyt: ugyanazokban a kistérségekben és ugyanabban a hónapban, 2004 májusában. Az adatfelvételeket a TÁRKI bonyolította. A teljes magyarországi népségre reprezentatív omnibusz adatfelvétel esetében többlépcsős, arányosan rétegzett, valószínűségi mintavételi eljárást alkalmaztunk. A hólabda módszerrel vett roma minta kétfázisú. Az első fázisban a becsült roma népség arányában statisztikai kistérségeket választottunk ki azon településeket tartalmazó kistérségekből, amelyeken omnibusz kérdezés is folyik. A második lépésben a statisztikai kistérségekben 3 kezdóponttal régióként 42 fős (3 szálon, szálanként 14 fős) (hólabda) mintavétel történt.

2. Kapcsolati tőke dimenziói

2.1. Családi/rokoni kapcsolatok

A legszűkebb családi kapcsolatok tekintetében a két vizsgált populáció meglehetősen eltér: úgy tűnik, hogy a roma népesség erős/családi kötése szempontjából előnyösebb helyzetben van. A romák mindössze 4 %-a él egyedül, nagy többségük (70%) gyermekeivel és házas-, vagy élettársával él együtt (1. táblázat). A roma háztartásokban átlagosan 5,1 fő él együtt, ami kb. 2 fővel több a teljes felnőtt népesség átlagos háztartás méreténél. A teljes felnőtt népesség kicsit kevesebb, mint 50 %-a él együtt társával és gyermekével. Több mint egytizedük (14%) él egyedül, és 25% azoknak az aránya, akik családban (gyermekkel), de társ nélkül élnek.

1. táblázat. *Kivel él együtt? (%)*

	Teljes felnőtt népesség		Roma népesség	
	%	N	%	N
Egyedül él	14	138	4	33
Társsal kettesben él	17	178	8	61
Családban társsal él	44	448	70	543
Családban társ nélkül él	25	254	18	137

Az erős kötések talán legfontosabbikának tekinthető kapcsolata (társa) a roma kérdezettek 78, a teljes felnőtt népesség 61%-ának van.

Az egyén rokoni kapcsolatokba való beágyazottságát részletesebben is megmértük: megkérdeztük, van-e élő rokona az egyes családi kategóriákban³. A 2. táblázatból látható, hogy a roma népesség családi beágyazottsága fokozottabb. Élő nagyszülője mindkét mintában az emberek negyedének van, de a többi kategóriát tekintve a roma népesség nagyobb hányada rendelkezik az adott kategóriába tartozó élő rokonnal. A legnagyobb eltérés (20%-nyi) a nagybácsi/nagynéni kategória esetében van.

³ Azaz van-e a kérdezettnek házastársa/élettársa, illetve ha együtt él valakivel, bármelyiküknek van-e élő nagyszülője, szülője, testvére, gyereke és így tovább.

2. táblázat. *Potenciális rokoni kapcsolatok (% , N)*

VAN ...	Teljes felnőtt népesség		Roma népesség	
	%	N	%	N
Unokatestvér	85	866	98	758
Testvér, sógor, sógornő	83	847	98	761
Gyerek	74	758	91	703
Szülő	62	635	73	567
Házastárs/élettárs	61	625	78	604
Nagybácsi, nagynéni	59	600	79	610
Unoka	32	328	35	272
Nagyszülő	26	261	25	196

2.2. Bizalmas kapcsolatok

Az erős, bizalmas kapcsolatok felmérésére az egyesült államokbeli *General Social Survey*-ben (továbbiakban GSS) használt névválasztó módszert alkalmaztuk, amelyet eddig már több hazai vizsgálat esetében is használtak, így lehetőség nyílt a korábbi eredményekkel való összevetésre is.⁴ A korábbi vizsgálatok tanúsága szerint Magyarországon a legbizalmasabb kapcsolathálózatokban a barátok száma elenyésző, az emberek döntő többsége rokonai-val, sőt még pontosabban legszűkebb családtagjaival, házastárs-, illetve élettársával, szülőjével, gyermekével vagy testvéreivel beszél meg fontos dolgait. Az elmúlt években mértékhez hasonlóan 2004-ben is átlagosan 2,2, a roma népességben 2,1 embert neveztek meg bizalmasukként a megkérdezett személyek. Mindkét mintában mindössze 2% volt azoknak az aránya, akik egy bizalmast sem tudtak megnevezni.

A teljes felnőtt népességben a nőknek szignifikánsan több bizalmasuk van, mint a férfiaknak⁵: a különbség elsősorban abból adódik, hogy a nők

⁴ Az adatgyűjtés során elhangzott kérdés a következő: „Ha az elmúlt fél évre gondol, kik azok az emberek, akikkel Ön a fontosabb dolgait, problémáit megbeszélte?”. A válaszadó maga ítélhette meg, mit is tart fontosnak. Korábbi vizsgálatok alapján várható, hogy ez a kérdés erős, intim és pozitív kapcsolatokat, a „legjobb barát” fogalmához közel álló kötéseket térképez fel, viszont kevésbé homályos értelmű, mint például a barátság fogalma. A válaszadók összesen öt nevet említhettek, és az említettek nemére, korára, iskolai végzettségére, a kérdezett személyhez való kapcsolatára vonatkozóan is gyűjtöttünk adatokat, ezért a fontos beszélgetési hálózatok összetételét is vizsgálni lehet.

⁵ 2,3 versus 2,0 a bizalmas kapcsolatok átlaga.

több családtagot (gyermek, testvér, valamint egyéb rokon) neveznek meg. A férfiak bizalmasuknak inkább a nőket⁶ (67%) tekintik, míg a nők említéseinek csak kb. a fele nő. A roma mintában a tendencia hasonló, ugyanakkor a roma férfiak magasabb arányban említik férfi társaikat bizalmasként.

A rokonok aránya is egyezik a két populációban: a bizalmasokként említett személyek 79, illetve 82 %-a rokoni, családi kapcsolat, akik közül minden második legközelebbi hozzátartozó: házastárs, szülő vagy gyermek. A romák testvéreiket és sógor/sógornőiket inkább, barátait kevésbé nevezték meg lelki támaszként.

A rokonság arányát tekintve az életkor jelentős differenciáló tényező: a lakossági mintában a fiatalabb korosztályban a rokonok aránya a bizalmasok között alacsonyabb, a 18–39 évesek esetében 74, míg az idősebb korcsoportokban 81–84%. A roma mintán kor szerint nem tapasztalhatunk hasonló eltérést (3. táblázat).

3. táblázat. *Rokonok aránya a bizalmasok között, korcsoportos bontásban (% , N)*

Korcsoportok	Teljes felnőtt népesség***		Roma népesség	
	%	N	%	N
18–39 éves	74	392	84	431
40–59 éves	81	350	83	288
59 évesnél idősebb	84	254	89	39
<i>Teljes minta</i>	<i>79</i>	<i>996</i>	<i>84</i>	<i>759</i>

Megjegyzés: Anova means, *0,05-es szinten, **0,01-es szinten, ***0,001-es szinten szignifikáns kapcsolat.

Mindkét mintán tetten érhető az a jelenség, hogy a nagyobb háztartásban élőknek több bizalmasuk van. (4. táblázat) Az átlagok alapján az is kiderül, hogy az egyedül élő romáknak kevesebb a bizalmasuk. A különbség elsősorban abból adódik, hogy az egyedül élő romák között tízszeres(!) az egyetlen bizalmassal sem rendelkezők aránya, míg a teljes lakossági mintában a különbség „csak” kétszeres.

⁶ A férfiak bizalmasainak 33%-a férfi, a nők bizalmasainak 51%-a nő. A roma mintában ugyanaz az arány rendre 38 és 47%.

4. táblázat. *Bizalmasok száma háztartásméret szerint (átlagok, N)*

Háztartásméret	Teljes felnőtt népesség*		Roma népesség***	
	Átlag	N	Átlag	N
1 fős	2,0	138	1,5	33
2 fős	2,1	253	2,0	91
3 fős	2,3	232	2,0	91
4 fős	2,2	254	2,2	127
Legalább 5 fős	2,4	144	2,2	432
<i>Teljes minta</i>	<i>2,2</i>	<i>1019</i>	<i>2,1</i>	<i>773</i>

Megjegyzés: Anova means, *0,05-es szinten, **0,01-es szinten, ***0,001-es szinten szignifikáns

Az iskolai végzettség, ahogy azt számos esetben tapasztaljuk, a bizalmas kapcsolatok alakulására is hatással van. A reprezentatív országos lakossági mintában a magasabb iskolai végzettség több bizalmast, és egyben nagyobb arányban nem rokoni alapú bizalmas kapcsolatot is jelent, azaz a magasabb iskolai végzettségűek esetében a bizalmas kapcsolathálózat kiegészül barátokkal, ismerősökkel (5. táblázat). A roma népességen belül ilyen tendenciák nincsenek.

5. táblázat. *Bizalmas kapcsolatok alakulása iskolai végzettség szerint (átlag, %)*

Iskolai végzettség ^{a)}	Teljes felnőtt népesség				Roma népesség			
	Bizalmasok száma***		Rokoni kapcsolatok aránya***		Bizalmasok száma		Rokoni kapcsolatok aránya	
	átlag	N	%	N	átlag	N	%	N
Legfeljebb 8 osztály	2	320	83	313	2,1	610	85	595
Szaktanácsképző	2,1	309	81	302	2,3	136	81	136
Legalább középfokú	2,4	389	73,5	379	2,2	27	80	27
<i>Teljes minta</i>	<i>2,2</i>	<i>1018</i>	<i>79</i>	<i>995</i>	<i>2,1</i>	<i>773</i>	<i>84</i>	<i>758</i>

Megjegyzés: Anova means, *0,05-es szinten, **0,01-es szinten, ***0,001-es szinten szignifikáns kapcsolat.

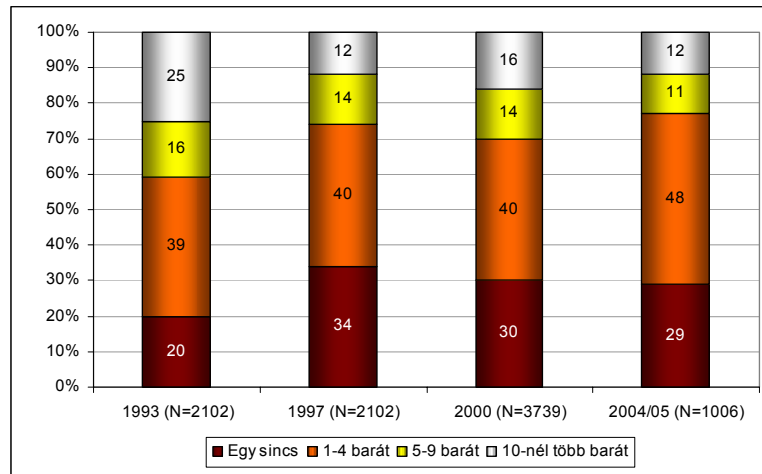
^{a)}: A minták könnyebb összehasonlíthatósága érdekében az iskolai végzettség szerint három csoportot különböztettünk meg.

2.3. Baráti kapcsolatok

A barátok számára vonatkozóan két kérdés is szerepelt a vizsgálatban.⁷ Az alábbiakban a „Hány barátja van?” kérdésre adott válaszokat elemezzük.

A teljes felnőtt lakosságra vonatkoztatva e tekintetben több időpontban is rendelkezésre állnak adatok. Az 1. ábrából látható, hogy a barát nélküliek aránya 1997 óta stagnál, a felnőtt népesség kb. egyharmadának nincs barátja. Statisztikailag szignifikáns változást mértünk viszont 2000-hez képest a barátok számának csökkenése tekintetében: 2000-hez képest 8%-kal nőtt azoknak az aránya, akiknek kevesebb a barátja, akik 1-4 barátot neveztek meg.

1. ábra. „Hány barátja van Önnek?” – a kérdésre adott érvényes válaszok megoszlása, 1993–2004 (%)



Forrás: 1993, 1997: Magyar Háztartási Panel; 2000: TÁRKI Háztartás Monitor; 2004. május: TÁRKI Omnibusz.

⁷ Az egyik a módszertanilag ugyan igen kifogásolható, de idősoros adatokkal összehasonlítható „Hány barátja van?” kérdés, amit mindkét mintán lekérdeztek. Emellett az országos reprezentatív lakossági mintán a maximum öt legjobb barát kilétére, egyes szocio-demográfiai jellemzőire is rákérdeztünk. A próbakérdés során a kutatásban résztvevő antropológusoknak köszönhetően a barát terminológia nagyon fontos etnikai aspektusára derült fény. Kiderült, hogy a roma kérdeztettek – ha külön nem kérdeztünk rá – a barát szót kizárólag nem cigány kapcsolataikra használják. Ezért a roma kérdőívben két önálló kérdést tettünk fel: az első a nem roma, a második a roma barátok számára vonatkozott.

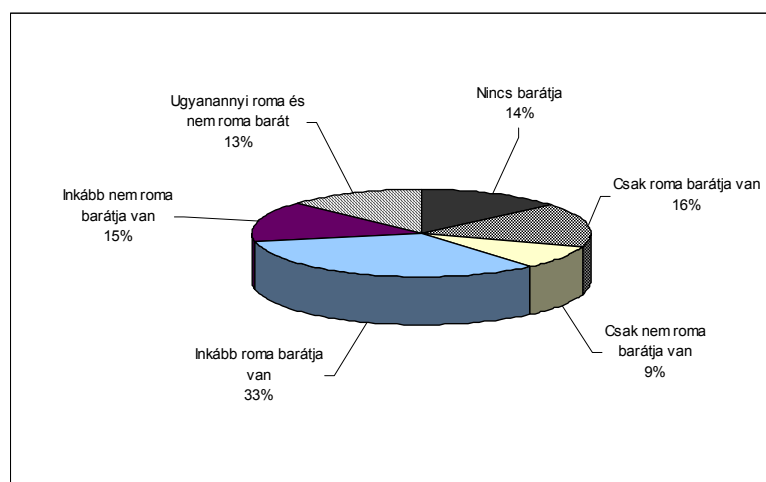
A 2004. évi adatokat etnikai hovatartozás szerint vizsgálva látható, hogy a teljes felnőtt népesség és a roma népesség adatai között már a legegyszerűbb alapmegoszlás tekintetében is jelentős különbségek állnak fenn (6. táblázat).

6. táblázat. Baráti kapcsolatok száma a teljes felnőtt népességben és a roma népességben

	Teljes felnőtt népesség		Roma népesség		Összes barát			
	N	N	N	N	N	N		
Nincs barátja, %	30	306	31	232	24	182	14	108
Hány barátja van?, átlag	4,2	1006	14,5	765	21	765	35,5	762

A 6. táblázat alapján a roma kérdezettek barátaik számát tekintve valódi „kapcsolati nagytőkéseknek” mondhatók. Míg az országos mintában – az évek óta megfigyelt adatokkal teljesen összhangban – a kérdezettek egyharmadának egyáltalán nincs barátja, és átlagosan négy barátról számolnak be, addig a roma kérdezetteknek átlag 35,5 barátja van, és csupán 14% azoknak az aránya, akiknek egyáltalán nincs barátja.

2. ábra. A barátok származása a roma lakossági mintán (%)



N=762

A teljes felnőtt népesség adatai megerősítik a korábbi felmérések eredményeit: több a barátja a férfiaknak, a fiataloknak és a magas iskolai végzettségűeknek. A diplomások csoportjában már nem figyelhetünk meg különbséget nők és férfiak között a barátok számát illetően.⁸

A roma kérdezetteknek több roma barátja van, és magasabb arányban vannak azok, akiknek nincs nem roma barátja (31% versus 24%). A roma mintában a barátok megoszlását származásuk szerint az alábbi ábra mutatja.

A kérdezettek közül legtöbbször inkább roma barátai vannak. 15% azoknak az aránya, akiknek több a nem roma barátja, és kb. ugyanilyen arányban vannak azok is, akiknek kizárólag csak roma barátai vannak.

Az etnikailag homogén baráti körrel rendelkezőknek minden esetben szignifikánsan kisebb méretű (minimum feleakkora) a baráti köre (7. táblázat).

7. táblázat. A barátok száma a baráti kör etnikai összetétele szerint a roma népességben (átlag)

	Nem roma barát	Roma barát	Összes barát	N
Csak roma	–	18,8	18,8	124
Csak nem roma	12,3	–	12,3	71
Inkább roma	13,2	36,6	45,0	247
Inkább nem roma	32,0	13,8	41,4	116
Ugyanannyi roma és nem roma barát	32,0	32,2	46,5	96

A szocio-demográfiai változók alapján a csoportok között szignifikáns eltérések mérhetők: a barát nélküliek aránya az idősek (32%), és a nők (15%) között a legmagasabb. Csak roma barátja leginkább azoknak van, akik nem jártak iskolába (28%). Inkább nem roma barátja viszont a legalább középfokú végzettségűeknek, (41%) és azoknak van, akik kisebbségi önkormányzati tagok (29%).

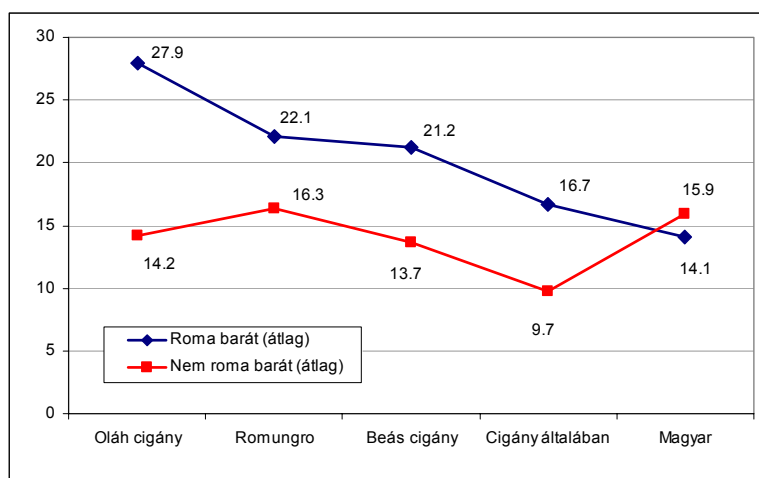
Emellett érdemes megjegyeznünk, hogy az egyes roma csoportok⁹ által említett barátok átlagos száma csak a roma barátok számát tekintve különbözik szignifikánsan (3. ábra). Legkevesebb roma barátot a magukat általában

⁸ Mivel több tanulmány foglalkozik részletesen a barátok számának alakulásával a magyar népesség egyes szegmenseiben, erre jelen írás keretei közt nem térünk ki részletesebben, erről bővebben ld.: Albert–Dávid (1998a, 1998b, 1999, 2000)

⁹ A cigány válaszadókat megkérdezték, hogy első-, illetve másodsorban milyen csoporthoz tartozónak vallják magukat. A válaszok kódolása a következő kategóriák szerint történt: magyar cigány/romungro, oláh cigány, beás/román cigány, szinti, cigány általában, magyar, egyéb.

véve cigánynak, illetve magyarnak tartók említenek. Legkevesebb nem roma barátja a magukat általában cigánynak tekintőknek van, azonban ez a különbség nem szignifikáns.

3. ábra. Roma és nem roma barátok száma aszerint, hogy a kérdezett elsősorban milyen etnikai csoporthoz tartozónak vallja magát (átlag)



2.4. Társas közeg – szórakozás, vendégségbe járás

A tágabb társadalmi kontextus másik mérőszámaként megkérdeztük az embereket arról, vajon saját, illetve partnerük rokonai, iskolatársai, munkatársai, szomszédai közül hány emberrel barátkoznak, járnak össze, látogatják meg egymást, vagy csinálnak közös programokat. Egyáltalán senkivel nem jár össze (még rokonokkal sem!) a lakossági minta 9, a roma minta 4%-a. Átlagosan a lakossági mintában 13, a roma mintában 21 embert említettek a különféle kategóriákban, akikkel általában együtt töltik szabadidejüket. Ha csak a nem rokon kapcsolatokat vesszük figyelembe, mindkét minta negyede nem jár össze senkivel, illetve az említettek átlagos száma a lakossági mintában 5,7, a roma mintában 6,7 főre csökken. Azaz megállapítható, hogy a rokon kapcsolatok túlsúlya nemcsak a bizalmas kapcsolatokban, hanem a társasági élet tágabb területén is érvényesül, a roma népességben még fokozottabb arányban, ami a kiterjedtebb és nagyobb számban rendelkezésre álló családi kapcsolatok fényében érthető.

A 8. táblázat bemutatja, hogy az adott csoportokon belül a kérdezett népesség hány százaléka jár össze valakivel, illetve látható, hogy átlagosan hány főt említettek. Az említett személyek átlaga a roma lakossági mintában az iskolatársakat kivéve minden esetben magasabb, mint ahány főt a teljes felnőtt lakossági felmérésben említettek a kérdezettek. Rokoni, illetve szomszédsági körökkel inkább összejárnak a romák, míg iskolatársakkal, egykori vagy jelenlegi munkatársakkal (bár átlagosan kevesebbel) nagyobb arányban járnak össze a lakossági mintába került személyek. Ennek nyilvánvaló oka, hogy a romák többsége viszonylag rövid ideig és gyakran szegregált iskolába jár. A munkatársak effektív hiánya, pedig rosszabb munkaerő-piaci pozíciójuknak köszönhető.

8. táblázat. A rokonokkal, ismerősökkel összejárók százalékos aránya, illetve az átlagosan említett személyek száma a két vizsgált mintában

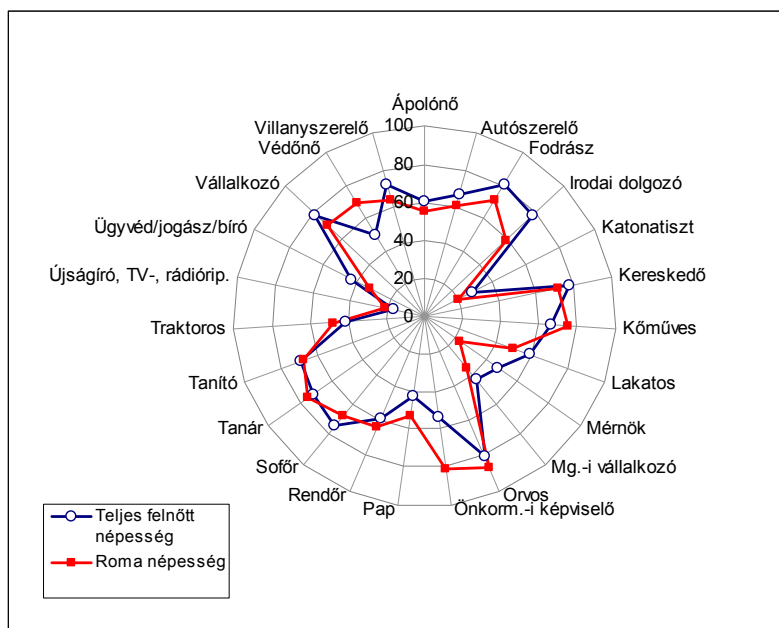
	Teljes felnőtt népesség			Roma népesség		
	Átlagos említés	Összejárók aránya, %	N	Átlagos említés	Összejárók aránya, %	N
Tágabb rokonságból	7,9	86	860	25	91	704
Szomszédok közül	2	50	510	4,8	63	487
(Volt) iskolatársak közül	1,5	33	339	1,4	21	160
Korábbi munkatársak közül	1,1	30	303	2,2	25	194
Jelenlegi munkatársak közül	1,3	32	328	2,1	23	175

2.5. Gyenge kötések

Az eddigiekben az egyének szoros kapcsolatait, ún. erős kötéseit mutattuk be. Emellett Granovetter nyomán megkülönböztethetünk lazább, ún. gyenge kötéseket (*weak ties*) is, melyek jelentősége éppen abban rejlik, hogy az egyéneket sajátjuktól eltérő társadalmi körökkel kapcsolják össze. Ebben rejlik a gyenge kötések mobilitást elősegítő, illetve sok más erőforrást a hasonlósági elven fokozottabban alapuló erős kötésekhez képest hatékonyabban mobilizáló ereje. A gyenge kötések információval és olyan eszközökkel látják el az embereket, melyek saját társadalmi köreikben nem állnak rendelkezésükre (Granovetter 1982). A különböző foglalkozási területeken keresztül elérhető és bizonyos esetekben mozgósítható kapcsolatokat olyan hidszerű, gyenge kötéseknak tekintjük, amelyek integratív céllal kapcsolatot teremtenek az erős kötéseken alapuló struktúra-csomók között és a saját-csoporton

kívüli erőforrásokhoz sikeresebben vezetnek el, mint az erős, főként rokoni és baráti alapú hálózati viszonyok.¹⁰

4. ábra. A gyenge kötéseik „ereje” a két mintában



A gyenge kötéseik száma mindkét mintában nagyon hasonló, a 23 felsorolt lehetőség közül átlagban 13féle foglalkozású embert ismernek a megkérdezettek. Ez a romák esetében kedvezőtlen szocio-demográfiai helyzetüket (átlagosnál jóval alacsonyabb iskolai végzettség) szem előtt tartva pozitív jelenségnek tekinthető. A roma népesség tágabb és szélesebb ismeretségi körrel rendelkezik: az azonos iskolai végzettségű kérdezettek adatait összeha-

¹⁰ A gyenge kötéseik mérésére egy nemzetközileg, valamint hazai vizsgálatokban is gyakorta alkalmazott 23 tételű ún. pozíció-generátoros foglalkozási blokkot használtunk fel, ahol az egyes felsorolt foglalkozások vonatkozásában a kérdezett nyilatkozott, vajon (látásból (1 pont) avagy jól (2 pont)) ismer-e ilyen foglalkozású embert. Minél több területen rendelkeznek a megkérdezettek kontaktussal, annál nagyobb a kapcsolathálózatuk kiterjedése, és annál heterogénabb az összetétele.

sonlítva a roma kérdezetteknek mind a három vizsgált kategóriában több ismerőse¹¹ van.

A gyenge kötések száma mindkét mintában nagyon hasonló, a 23 felsorolt lehetőség közül átlagban 13 féle foglalkozású embert ismernek a megkérdezettek. Ez a romák esetében kedvezőtlen szocio-demográfiai helyzetüket (átlagosnál jóval alacsonyabb iskolai végzettség) szem előtt tartva pozitív jelenségnek tekinthető. A roma népesség tágabb és szélesebb ismeretségi körrel rendelkezik: az azonos iskolai végzettségű kérdezettek adatait összehasonlítva a roma kérdezetteknek mind a három vizsgált kategóriában több ismerőse¹² van.

A 4. ábrából kiderül, hogy a romák (nyilván iskolai végzettségüktől nem függetlenül) a teljes felnőtt lakossághoz képest kisebb arányban ismernek értelmiségieket, például mérnököt, ügyvédet, jogászt, katonatisztet, viszont valószínűleg rosszabb egészségi állapotuk, illetve a magasabb gyerekszám miatt többen ismernek védőnőt, és orvost. Emellett fizikai munkát űző foglalkozásokhoz tartozókat is nagyobb arányban tarthatnak gyenge kötéseik között számon. Meglepő viszont, hogy míg a lakossági mintába kerültek fele ismer legalább látásból önkormányzati képviselőt, addig a roma mintában ez az arány 81%: ez az adat valószínűleg a kisebbségi önkormányzati képviselőkre vonatkozik, akiket a romák közletről is (jól) ismernek.

2.6. Lakókörnyezet és a kapcsolathálózati mutatók összefüggései a roma mintában

A kapcsolathálózat jellemzőit jelentősen befolyásolja a lakókörnyezet etnikai összetétele, illetve anyagi helyzete (Albert–Dávid 2005). A roma adatbázis ezen összefüggések vizsgálatára a nagy elemszám miatt különösen alkalmas. A 8. és 9. táblázatokban a csak romákból, illetve a csak nem romákból álló szomszédságban lakó roma emberek kapcsolathálózatának egyes mutatóit láthatjuk.

A 8. táblázat szerint a homogén roma szomszédságban élőkhez képest az etnikailag heterogén szomszédságban lakóknak jelentősen több nem roma barátja van, ami nem meglepő, viszont például a roma barátok számát, illetve

¹¹ A gyenge kötések számának átlaga a max. 8 osztály végzett romák között 12,2 a teljes népességnél 11,5; a szakmunkás végzettségű romák között 15,9, a teljes népességnél 13,7; a legalább középfokú romák esetében 17,1 a teljes népességnél 14,9 az átlag pontszám.

¹² A gyenge kötések számának átlaga a max. 8 osztály végzett romák között 12,2 a teljes népességnél 11,5; a szakmunkás végzettségű romák között 15,9, a teljes népességnél 13,7; a legalább középfokú romák esetében 17,1 a teljes népességnél 14,9 az átlag pontszám.

a teljes baráti kör méretét tekintve nem mutatható ki statisztikailag szignifikáns összefüggés. A homogén roma lakókörnyezetben élők átlagosan több bizalmas kapcsolatot neveztek meg, viszont gyenge kötéseik száma kevesebb, mint az etnikailag heterogén szomszédságban lakóké.

9. táblázat. *A kapcsolathálózat dimenziói és a lakókörnyezet összefüggései a roma népességben (átlagok)*

	Csak roma szomszéd		Nemcsak roma szomszéd	
	Átlag	N	Átlag	N
Nem roma barátok száma***	7,9	175	16,3	600
Bizalmasok száma*	2,3	166	2,05	610
Gyenge kötés összpontszám***	19	162	23,2	590

Megjegyzés: Anova means, *0,05-es szinten, **0,01-es szinten, ***0,001-es szinten szignifikáns kapcsolat. A gyenge kötés összpontszámának értéke maximum 46 pont lehet, ha a kérdezett valamennyi foglalkozásból jól ismer valakit.

A kizárólag nem romák alkotta lakókörnyezetben élőknek a kapcsolati mutatói a barátok számát, illetve a gyenge kötéseket tekintve jobbak a roma szomszédokkal is bíróknál (10. táblázat).

10. táblázat. *A kapcsolathálózat dimenziói és a lakókörnyezet összefüggései a roma népességben (átlagok)*

	Csak NEM roma szomszédok		Roma szomszédok (is)	
	Átlag	N	átlag	N
Nem roma barát***	28	115	12	649
Roma barát**	27,6	113	19,9	652
Gyenge kötés összpontszám***	25,5	117	21,8	635

Megjegyzés: Anova means, *0,05-es szinten, **0,01-es szinten, ***0,001-es szinten szignifikáns kapcsolat.

A fenti kapcsolathálózatbeli eltérések okai minden bizonnyal nem függetlenek szocio-demográfiai jellemzőktől sem. A teljesen szegregált (azaz csak roma) szomszédságban élők a többi roma lakóhoz képest alacsonyabban iskolázottak, nagyobb arányban alkotják 39 év alattiakat ezt a csoportot, és rosszabb anyagi helyzetűek.

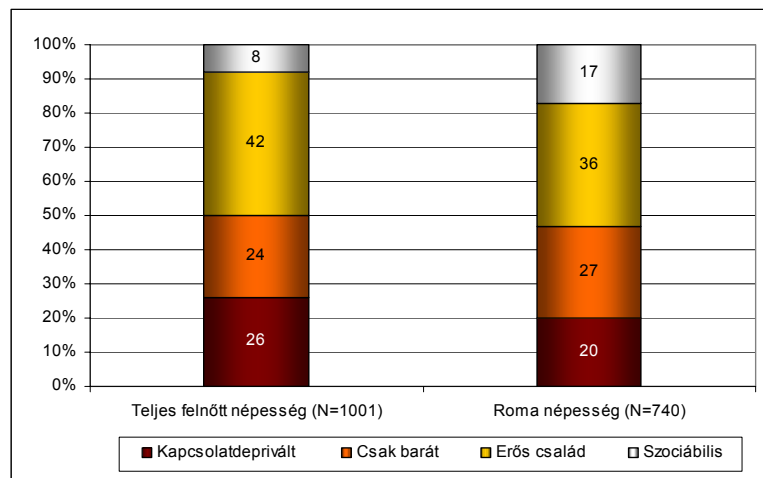
A kizárólag nem roma lakókörnyezetben élők az etnikailag vegyes szomszédságokban élőkhez képest iskolázottabbak, gazdasági aktivitásuk fokozot-

tabb, korstruktúrájuk kiegyensúlyozottabb, nem a 40 év alatti korcsoport által dominált. Emellett kedvezőbb anyagi helyzet és városi, kiváltképpen budapesti lakóhely is inkább jellemzi ezt a csoportot. Azaz a romák leginkább erőforrás-gazdag rétege engedheti meg magának azt, hogy etnikailag egyáltalán nem szegregált lakókörnyezetben lakjon.

3. A teljes felnőtt népesség, illetve a roma népesség tipizálása a kapcsolathálózat jellemzői alapján

A kapcsolathálózatok általunk mért, az eddigiekben egyenként bemutatott dimenziói¹³ alapján mindkét mintán klaszteranalízissel kapcsolati tipológiát alakítottunk ki. (5. ábra) Mindkét népességben hasonló csoportokat tudunk elkülöníteni, a klaszterközpontokra vonatkozó adatokat a Függelékben közöljük (F1. és F2. táblázat).

5. ábra. Tipológia a kapcsolathálózat jellemzői alapján a teljes felnőtt és a roma népességben (%)



¹³ Ezek a kapcsolathálózati dimenziók a következő kérdéseken alapultak: van-e házastárs, illetve élettársa; az elméletileg lehetséges 7 kategóriából hányban van élő rokona; hány rokonnal jár össze; hány nem rokonnal jár össze; hány bizalmasa van (max. 5); hány gyenge kötése van; van-e barátja?

Az 5. ábrán látható, hogy mindkét vizsgált népességben a legnagyobb – a kérdezettek 42, illetve 36%-át magába foglaló – a leginkább erős, élő családi kapcsolatokkal jellemezhető csoport. „Csak barát”-tal rendelkezőnek azt a csoportot nevezzük, melyre a baráti kapcsolatok megléte mellett kiváltképp a tágabb családi kapcsolatok hiánya jellemző: a teljes felnőtt népesség 24, a roma népesség 27%-a sorolható ide. A roma népességben a teljes lakossághoz képest kétszeres arányban (17% vs. 8%) találhatunk kiterjedt rokon és nem rokon kapcsolatokkal rendelkező, kifejezetten szociálisnak mondható embereket. Emellett a kapcsolati szempontból kifejezetten hátrányos helyzetű csoport mindkét vizsgált népességben jelentős szegmenst képvisel: a teljes lakosságban minden negyedik, a roma népességben „csak” minden ötödik ember sorolható ide.

A két népességben elkülönített csoportok jellemzőiket tekintve is nagyon hasonlóan egymáshoz, például a kapcsolatdepriváltaknak van a legkevesebb barátja és bizalmasa, ők járnak össze legkevesbé másokkal. Az alacsony iskolai végzettségű, idősebb emberek, a budapesti lakosok, valamint a nők (kivéve a roma népességben) felülreprezentáltak ebben a csoportban. Míg a társ nélküliek aránya a roma népességben ebben a csoportban a legmagasabb, addig a teljes felnőtt népességben a társ hiánya a szociális és a „csak baráttal” rendelkezők csoportjainak az ismertető jege.

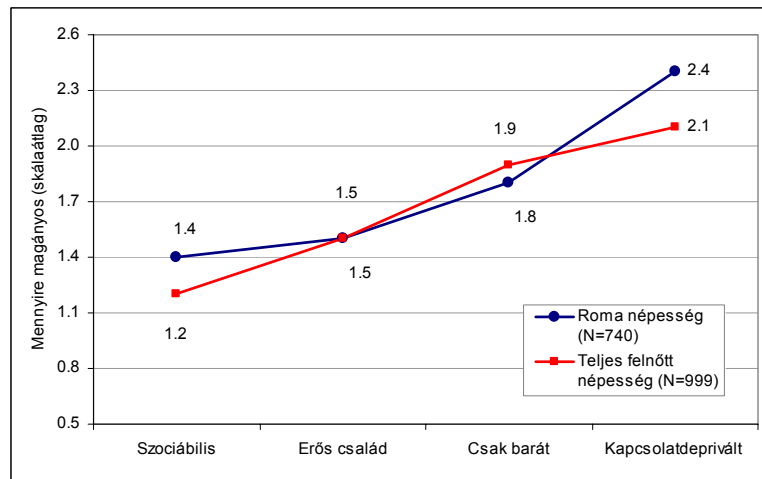
Azt gondolhatnánk, hogy a leginkább csak baráttal rendelkezőknek erőforrásaikat nem kell rokon, illetve nem rokon kapcsolataik között megosztani, így baráti, ismeretségi körük nagyon kiterjedt lesz. Ez azonban egyik vizsgált népességben sincs így: a szociálisnak nevezett csoportba tartozók nemcsak nagyon intenzív rokon kapcsolatokat ápolnak (kiugró mértékben járnak rokonokkal és nem rokonokkal is össze), hanem barátaik átlagos száma is kétszerese mindkét népességben a csak barátokkal rendelkező csoport baráti számának. A kapcsolatait tekintve legkedvezőbb helyzetű csoport nem meglepő módon más szocio-demográfiai jellemzők szerint is előnyösebb helyzetűek által domináltak: ebben a csoportban a legnagyobb mindkét vizsgált népességben a legalább érettséggel rendelkezők, a 40 év alattiak, a gazdaságilag aktívak, illetve a férfiak aránya. Érdekes azonban, hogy a községben lakók átlagon felüli mértékben tartoznak ide.

11. táblázat. *Kapcsolat-gazdagság szerinti megoszlás a teljes felnőtt népességben (átlag, %)*

Kapcsolat-hálózati jellemzők	Szociális		Erős család		Kapcsolat-deprivált		Csak barát	
	Teljes felnőtt népesség	Roma népesség	Teljes felnőtt népesség	Roma népesség	Teljes felnőtt népesség	Roma népesség	Teljes felnőtt népesség	Roma népesség
N	76	126	422	265	258	148	245	201
<i>Megoszlás a népességben, %</i>	8	17	42	35	26	20	24	27
Társa van, %	16	89	100	87	50	26	0	98
Nincs barátja, %	7	2	17	18	84,5	34	4	3
Barátok átlaga	11	49	4,2	32	0,5	16	6	29
Élő rokona a max. 7 kategóriában, átlag	4,6	5,3	4,9	5,3	3,1	4	4,1	5,2
Bizalmasok, átlag	2,7	3,1	2,4	1,9	1,5	1,7	2,4	2,1
Rokon, akikkel összejár, átlag	14	17,4	9	18,6	3,3	6,5	6,4	6,1
Nem rokon, akikkel összejár, átlag	23,5	28,5	4,9	5,3	1,5	3,7	5,6	5,2
Gyenge kötések, átlag	17,3	16,5	15,3	12,2	9,2	8,3	13,8	15,1
A férfiak aránya, %	61	62	51	37	39	23	42	41
Max. 8 osztályt végzettek aránya, %	18	79	21	78	51	86	33	76
Legalább érettségivel rendelkezők aránya, %	54	7	44	5	19	1	42	2
Inaktívok aránya, %	26	56	34	78	68	77	51	72
18–39 évesek, %	54	73	38	59	18	39	59	54
59 év felettiek, %	8	1	17	3	52	19	19	4
Községben élők aránya, %	43	53	35	31	36	26	32	46
Budapesten élők aránya, %	11	5	15	8	24	8	22	1,5

Ha a kapcsolathálózatok vizsgálatunkban mért dimenzióit, a szocio-demográfiai csoportösszetételt, valamint a szubjektív életérzést¹⁴ alapul véve egyfajta hierarchiát szeretnénk a négy csoport között felállítani, akkor azt mondhatnánk, hogy a legkedvezőbb helyzetű a szociális csoport, utána egyértelműen az erős családi kapcsolatokba beágyazottak csoportja következik, majd a csak barátokkal rendelkezők, végül nem meglepő módon a kapcsolatdepriváltak csoportja (6. ábra).

6. ábra. „Gyakran érzem magányosnak magam” – a kérdésre adott válaszok értékei a különböző mértékű kapcsolatgazdagsággal rendelkező csoportokban (skálaátlag)



4. Összegzés

Évek óta közismert, hogy a magyar lakosság kb. harmada nem rendelkezik baráti kapcsolatokkal. A családi kapcsolatokat is figyelembe vevő elemzés azonban arra mutat rá, hogy a népesség jelentős része, minden negyedik ember tágabb értelemben vett kapcsolati erőforrások tekintetében is mindenképp hátrányos helyzetűnek mondható, ugyanakkor kimondottan kapcsolatgazdagnak minden tizedik sem nevezhető.

¹⁴ Ezt a magányosságra vonatkozó kérdést egy négyfokú skála segítségével mértük, ahol 1= teljesen igaz és 4= egyáltalán nem igaz. A 6. ábrán átkódolt értékek láthatók: 4-a nagyon magányos, 1-egyáltalán nem magányos.

A roma népességben jelentősen magasabb a társsal élők aránya, a barátok, ismerősök száma. A bemutatott tipológia is alátámasztja azt, hogy kapcsolati szempontból a roma népesség kedvezőbb helyzetűnek tűnik a teljes lakossághoz képest: körükben nagyobb a kapcsolat-gazdagnak mondható emberek, és kisebb a kapcsolati szempontból kifejezetten hátrányos helyzetűek aránya. Adataink újabb adalékokkal támaszthatják alá azt az érvet, miszerint a baráti kapcsolatok nem tudják helyettesíteni, inkább csak kiegészítik a működő családi kapcsolatokat.

IRODALOM

- Albert F. – Dávid B. 1998a: A barátokról. In: Kolosi T. – Tóth I. Gy. – Vukovich Gy. szerk: Társadalmi Riport 1998. Budapest: TÁRKI, 257–278. p.
- Albert F. – Dávid B. 1998b: Társas kapcsolatok, magányosság 1998-ban. In: Szivós P. – Tóth I. Gy. szerk: Társadalmi tény-kép 1998. TÁRKI Monitor Jelentések 1998. Budapest: TÁRKI, 211–220. p.
- Albert F. – Dávid B. 1999: A bizalmas kapcsolatokról. In: Szivós P. – Tóth I. Gy. szerk: Monitor 1999. TÁRKI Monitor Jelentések 1999. Budapest: TÁRKI, 218–230. p.
- Albert F. – Dávid B. 2000: A kapcsolathálózatokról. In: Szivós P. – Tóth I. Gy. szerk: Növekedés alulnézetben. TÁRKI Monitor Jelentések 2000. Budapest: TÁRKI, december, 247–253. p.
- Albert F.–Dávid B. 2005: Mobilitás, kapcsolati környezet és általánosított bizalom. In: Medgyesi M. – Tóth I. Gy.: Kockázat, bizalom és részvétel a magyar gazdaságban és társadalomban. Budapest: TÁRKI, 38–54. p. <http://www.tarki.hu/adatbank-h/kutjel/pdf/a719.pdf> (Letöltve: 2006. május 11.)
- Granovetter, M. 1982: The Strength of Weak Ties. A Network Theory Revisited. In: Marsden, P.V. – N. Lin eds.: Social Structure and Network Analysis. Beverly Hills: Sage Publications.

Függelék

F1. táblázat: *Klaszterközpontok a kapcsolathálózati jellemzők alapján kialakított csoportokban, a teljes felnőtt lakosság körében*

Végső klaszterközpontok	Klaszterek			
	Kapcsolat-deprivált	Csak barát	Erős család	Szociális
Z-score: Barát van/nincs?	-1,172	0,580	0,285	0,519
Z-score: Hány rokonnal jár össze?	-0,635	-0,140	0,263	1,060
Z-score: Hány bizalmasa van?	-0,527	0,159	0,158	0,423
Z-score: Hány gyenge kötése van (23-ból)?	-0,766	0,055	0,315	0,664
Z-score: Hány nem rokonnal jár össze?	-0,575	-0,008	-0,108	2,462
Z-score: Élnek-e rokonok? – lehetséges méret	-0,820	-0,050	0,470	0,307
Z-score: Társsal él-e?	-0,242	-1,262	0,792	0,472
<i>Az egyes klaszterek esetszáma (súlyozott érték)</i>	<i>258,3</i>	<i>245,3</i>	<i>421,9</i>	<i>76,3</i>

F2. táblázat: *Klaszterközpontok a kapcsolathálózati jellemzők alapján kialakított csoportokban, a roma népesség körében*

Végső klaszterközpontok	Klaszterek			
	Csak barát	Erős család	Kapcsolat-deprivált	Szociális
Z-score: Barát van/nincs?	0,321	-0,106	-0,571	0,362
Z-score: Hány rokonnal jár össze?	-0,855	0,818	-0,809	0,662
Z-score: Hány bizalmasa van?	-0,072	-0,180	-0,373	0,756
Z-score: Hány gyenge kötése van (23-ból)?	0,254	-0,245	-0,919	0,497
Z-score: Hány nem rokonnal jár össze?	-0,319	-0,311	-0,446	1,758
Z-score: Élnek-e rokonok? – lehetséges méret	0,182	0,275	-1,101	0,321
Z-score: Társsal él-e?	0,477	0,228	-1,245	0,276
<i>Az egyes klaszterek esetszáma (súlyozott érték)</i>	<i>200,9</i>	<i>264,8</i>	<i>148,0</i>	<i>126,1</i>