

**Girasek Edmond – Sik Endre:
Munkaerőpiac és informális jövedelem**

(elektronikus verzió, készült 2006-ban)

A tanulmány eredetileg nyomtatásban megjelent:
Girasek Edmond – Sik Endre (2006) „Munkaerőpiac és
informális jövedelem”: in: *Társadalmi riport 2006*, Kolosi
Tamás, Tóth István György, Vukovich György (szerk.).
Budapest: TÁRKI, Pp. 65–85.

Munkaerőpiac és informális jövedelem

Girasek Edmond – Sik Endre

Tanulmányunkban előbb a foglalkoztatás alakulását, majd a munkaerőpiac néhány olyan jellemzőjét mutatjuk be, amelyek nem találhatók meg a standard foglalkoztatás- és jövedelemstatisztikákban. Végül pedig a jövedelemszerzés egy kevésbé kutatott részével, az informális gazdaságbeli jövedelmekkel foglalkozunk.

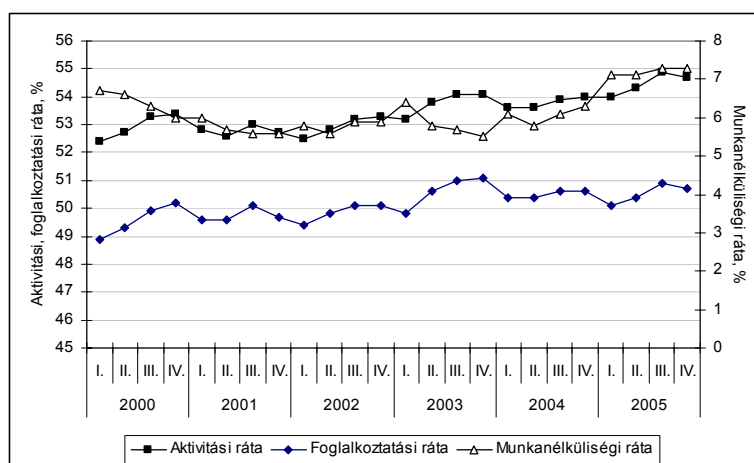
1. A foglalkoztatottság alakulása

A magyar munkaerőpiacot az EU többi tagállamaival, illetve az OECD-országokkal való összehasonlításban alacsony foglalkoztatási ráta és magas inaktivitás, illetve alacsony munkanélküliség jellemzi. Az EU-tagországokkal összehasonlítva, a 2004-es évben Magyarország a 15–64 évesek körében mért 56,8%-os foglalkoztatási aránnyal csak Lengyelországot és Máltát tudta megelőzni. Ebben az évben a tagországok foglalkoztatási rátájának átlaga 63,3% volt. 60% alatti foglalkoztatási rátával rendelkezett még Szlovákia, Olaszország és Görögország is. A rendszerváltó országok többségében magasabb volt a foglalkoztatottak aránya, mint Magyarországon. Szlovéniában 65,3%, Csehországban 64,2% volt a ráta értéke, de a balti országok is 60% feletti aránnyal rendelkeztek 2004-ben. A legmagasabb foglalkoztatású EU-tagországok, Dánia, Hollandia, Svédország és az Egyesült Királyság már 2004-ben elérte a célul kitűzött 70%-os foglalkoztatási szintet.

A 15 és 74 év közötti népességben a foglalkoztatottak száma az elmúlt öt évben 2003 második felében volt a legmagasabb (*1. ábra*). Ezután a foglalkoztatási ráta néhány tized százalékponttal csökkent. A munkanélküliek száma ugyanebben az időszakban mintegy 70 ezer fővel gyarapodott, ezáltal a munkanélküliségi ráta mintegy fél százalékponttal, 5,6%-ról, 7,3%-ra nőtt. Ugyanakkor ebben az időszakban az aktivitási ráta is növekedett 54,1%-ról majdnem egy százalékponttal. Vagyis, a munkanélküliségi ráta növekedé

sének egy része annak köszönhető, hogy a gazdaságilag inaktívak közül egyesek visszatértek a munkaerőpiacra és álláskeresésbe kezdtek.

1. ábra. Aktivitási, foglalkoztatási és munkanélküliségi ráta alakulása Magyarországon, 2000–2005 – negyedévenkénti adatok (%)



Forrás: KSH Stadat (www.ksh.hu).

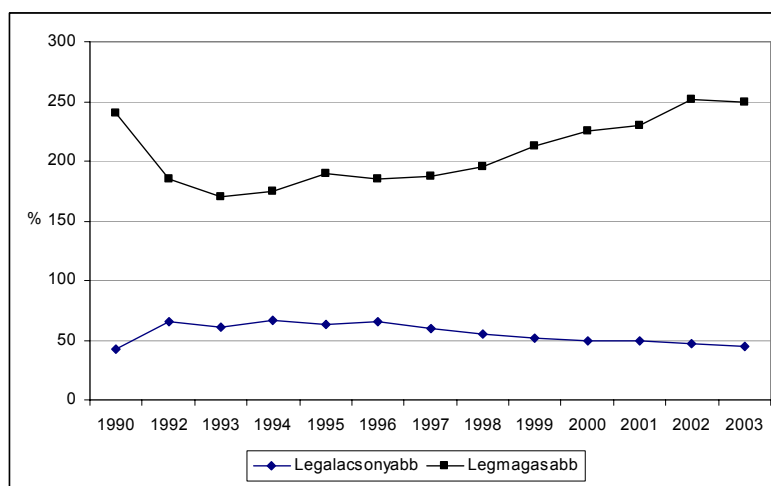
A foglalkoztatottsági ráta értéke az egyén iskolai végzettségével emelkedik. A nemzetközi összehasonlításban alacsony foglalkoztatási rátát hazánkban jelentős mértékben az alacsony iskolázottságúak foglalkoztatásbeli elmaradása magyarázza. A közép-, illetve felsőfokú végzettséggel rendelkezők foglalkoztatása nem alacsonyabb, mint az OECD-országokban általában. Az alacsony iskolázottságúak foglalkoztatásának elmaradásának nem életkorösszetétele és nem is kereseti, hanem inkább gazdaság szerkezeti oka van: hiányoznak azok az iparágak, amelyek foglalkoztatni tudnák az ilyen munkaerőt. Hasonlóan fontos tényező lehet a közlekedés nehézsége a kistelepüléseken élő, alacsony iskolai végzettséggel rendelkező egyének esetében.

A munkaerő-piaci részvétel és foglalkoztatás/munkanélküliség jellegzetes életkori mintázatot mutatnak. A fiatal korosztályok aktivitási rátája alacsony, elsősorban a tanulmányok meghosszabbodása miatt. A 30 és 44 év közötti korosztályok aktivitása magas. A legmagasabb aktivitású korcsoportokban a férfiaknál ez 90% körüli, a nőknél 75–79%-os aktivitási arányt jelent. Az 50–54 évesek férfiaknak azonban már csak háromnegyede gazdaságilag aktív, a

60–64 éveseknek pedig alig több mint egyötöde van jelen a munkaerőpiacon. A nőknél is hasonló mértékű csökkenés figyelhető meg ezekben a korcsoportokban. A fiatalabb korosztályok esetében a munkanélküliségi ráta értéke az átlagos rátának többszöröse, és ráadásul emelkedett is az elmúlt években. A munkanélküliségi ráta értéke a 15–19 évesek körében a 2001 és 2005 közötti időszakban 22%-ról 38%-ra nőtt, de itt figyelembe kell venni, hogy a középfokú oktatás kiterjedése következtében ebben a korcsoportban gyorsan nőtt a továbbtanulók aránya, és a munkavállalás már csak kevés személyt érintett. A 20–24 éves aktívak 18%-a volt munkanélküli 2005-ben. Ebben a korcsoportban közel duplájára emelkedett a ráta értéke az elmúlt öt-hat évben.

A kilencvenes évek elején a foglalkoztatás gyors és nagymértékű csökkenése jelentős regionális és településtípusok közötti különbségek megjelenésével járt (2. ábra).

2. ábra. A mindenkori legmagasabb és legalacsonyabb megyei munkanélküliségi ráta az adott év országos rátájának százalékában, 1990–2003



Forrás: Munkaerő-piaci Tükör 2004.

A foglalkoztatási ráta meglehetősen stabil regionális különbségeket jelez. A kilencvenes évek során végig a Nyugat-Dunántúlon volt a legmagasabb a foglalkoztatottak aránya, még a Központi Régiót is meghaladó rátát regisztráltak ebben a térségben. A Közép-Dunántúl foglalkoztatása a kilencvenes

évek első felében alacsonyabb volt ennél a két régiónál, de 2003-ban mindhárom régióban 67% körüli foglalkoztatási aránya regisztráltak. A legkedvezőtlenebb helyzetben az észak-magyarországi és észak-alföldi régiók voltak ebben az időszakban, de 1997 óta az 50%-os szintről 5–6 százalékpontot növekedett a foglalkoztatási ráta. A két déli régió (Dél-Alföld, Dél-Dunántúl) az elmaradottabb északi, és a prosperálóbb nyugati-központi régiók között helyezkedik el a foglalkoztatás tekintetében. Ezeknek a nyers regionális különbségeknek egy része a munkaerő eltérő iskolai végzettségbeli, illetve életkorbeli összetételéből fakad.

A romák munkaerőpiacról való kiszorulásában jelentős szerepet játszik jellemzően alacsonyabb iskolai végzettségük és az, hogy a foglalkoztatás szempontjából kedvezőtlen adottságokkal rendelkező településeken (kistelepüléseken) és régiókban laknak. Az általános iskolai végzettség elterjedése mellett ugyanakkor a középiskolai és felsőfokú végzettség esetében tovább nőtt a cigányok és nem cigányok közötti különbség. A cigányság helyzetét az tettenézhessz, hogy a kilencvenes években a szakképzetlen munkaerő iránti igény rohamosan csökkent, így az általános iskolai végzettséggel rendelkezők jelentős része már nem tudott/tud megkapaszkodni a munkaerőpiacon. A roma népesség területi elhelyezkedése is kedvezőtlen foglalkoztatási szempontból, mert bár húsz év alatt egyötödről kétötödre növekedett közöttük a városlakók aránya, de ez még mindig jelentősen alatta marad az országos átlagnak. Munkaerő-piaci diszkrimináció is minden bizonnyal szerepet játszik ezeknek a különbségeknek a kialakulásában.

2. A foglalkoztatottság és a jövedelemszerzés néhány sajátossága

A rendszerváltást követő években az állami tulajdonú vállalatokban foglalkoztatottak száma évről évre csökkent, és ez a tendencia mind a mai napig tart (1. táblázat).

A legfrissebb felmérés adatai szerint már a kétharmadhoz közelít a magánszférában elhelyezkedők aránya. A változás trendje alapján megkövethető az a feltételezés, hogy a most kialakult megoszlás már kevésbé fog változni a jövőben.

A közszférában dolgozók jövedelme a teljes időszak alatt magasabb a magánszféra jövedelménél: 2000-ben, 2003-ban és 2005-ben rendre 110, 105 és 117%. A közszféra stabil jövedelemelőnyének értékelésénél figyelembe kell venni, hogy a közszférában jóval magasabb a képzett munkaerő aránya, mint a magánszférában. A jövedelemelőny növekedésének állandósága azonban

így is számottevő, és minden bizonnyal a közalkalmazotti béremelésekkel függ össze.

1. táblázat. *A foglalkoztatottak megoszlása munkahely tulajdonosi típusa szerint, 1992–2005 (%)*

	1992	1996	2000	2003	2005
Állami	60,8	41,3	36,1	31,9	31,0
Vegyés	8,7	12,0	6,5	4,0	3,8
Magán	30,5	46,7	57,4	64,1	65,2
Összesen	100,0	100,0	100,0	100,0	100,0
N	2083	1696	1528	2050	1470

Forrás: 1992–2003: Horváth *et al.* (2004); 2005: TÁRKI Háztartás Monitor 2005.

2. táblázat. *A köz- és a magánszektor dolgozói jövedelmének eltérése az átlagjövedelemtől (% , átlagjövedelem=100)*

	Közszektor			Magánszektor		
	2000	2003	2005	2000	2003	2005
Átlag (Ft)	50 250	72 190	83 592	45 574	68 725	71 494
Vezető	191	130	153	194	161	164
Értelmiség	107	131	114	129	134	130
Egyéb szellemi	95	92	91	85	109	107
Szakmunkás	90	98	89	93	90	93
Betanított-, ill. segédmunkás	62	67	65	74	74	74

Forrás: 1992–2003: Horváth *et al.* (2004); 2005: TÁRKI Háztartás Monitor 2005.

Ha kiszűrjük a foglalkoztatási szerkezet eltéréseit (2. táblázat), akkor azt látjuk, hogy az adott foglalkoztatási csoport átlagához képest

- a vezetők jövedelemelőnye 2000 és 2003 között mindkét szektorban csökkent, majd 2003 és 2005 között a közszférában ismét nőtt, a magánszférában magasabb szinten stabilizálódott.
- Az értelmiség jövedelmének változása 2000 és 2005 között a haranggörbének felel meg, de a magánszektorban ennek szintje, értékei rendre magasabbak a közszféráénál, és a változás mértéke elhanyagolható.
- Az egyéb szellemiek jövedelemhátránya a közszférában kismértékben nőtt, a magánszférában ezzel szemben az átlag fölé emelkedett.

- A szakmunkások jövedelme a közszférában 2003-ban volt a legközelebb az átlaghoz, ezzel szemben a szintén átlag körüli szakmunkásjövedelmek a magánszektorban ekkor voltak a legtávolabb az átlagtól.
- A betanított- és segédmunkások jövedelmei a közszférában (kismértékű növekedés után) az átlag kétharmadánál, a magánszférában háromnegyedénél stabilizálódtak.

A magyar és a (részben) külföldi tulajdonosú vállalatok jövedelmeit összehasonlítva azt látjuk, hogy a (részben) külföldi vállalatoknál alkalmazottak jövedelemelőnye 2000-ben, 2003-ban és 2005-ben rendre 110, 105 és 116% volt, aminek oka abban rejlik, hogy a külföldi cégek magasabban képzett munkaerőt alkalmaznak (3. táblázat).

3. táblázat. Magyar és (részben) külföldi tulajdonú cégek dolgozói jövedelmének eltérése az átlagjövedelemtől (% , átlagjövedelem=100)

	Magyar tulajdon			Vegyes és külföldi tulajdon		
	2000	2003	2005	2000	2003	2005
<i>Átlag (Ft)</i>	43 913	67 112	73 606	61 834	82 908	88 971
Vezető	184	145	156	173	144	152
Értelmiség	125	139	130	133	153	105
Egyéb szellemi	88	98	97	115	114	108
Szakmunkás	96	94	94	87	88	86
Betanított-, ill. segédmunkás	70	71	71	65	69	71

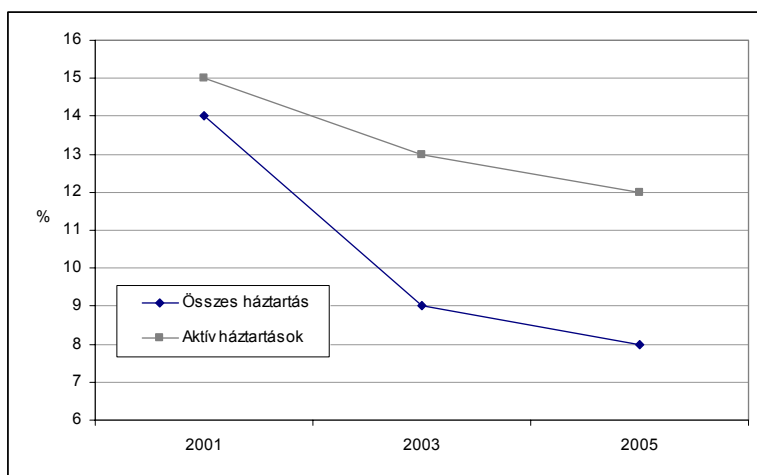
Forrás: 1992–2003: Horváth *et al.* (2004); 2005: TÁRKI Háztartás Monitor 2005.

A magyar és a (részben) külföldi vállalatok alkalmazottai között a vezető besztás jövedelemelőnye 2001 és 2005 között azonos módon változott, előbb csökkent, majd kisebb mértékben növekedett, mindvégig – de csak 2000-ben jelentősen – magasabb relatív előnyt jelentve a magyar cégek körében. Az egyéb szellemiek jövedelmei a magyar cégeknél alulról, a (részben) külföldi cégeknél felülről kerülnek egyre közelebb az átlaghoz. A szakmunkások jövedelme mindkét szektorban stabilan az átlag alatt – de a magyar cégek esetében az átlaghoz sokkal közelebb – található. A betanított- és a segédmunkások jövedelme az átlag kétharmada és háromnegyede között található, a magyar cégeknél stabilan, a (részben) külföldi vállalatoknál 2005-re érve el a 71%-ot.

3. Informális munkajövedelem

Az informális jövedelem alakulását két nézőpontból elemezzük. Először az informális jövedelem háztartási összjövedelmen belüli alakulását, vagyis az informális jövedelemnek a jövedelemegyenlőtlenségre gyakorolt hatását vizsgáljuk, ezután három tipikus informális munkaerő-piaci foglalkozás becslült napibéreinek alakulását, vagyis a feketemunka piaci helyzetének változását elemezzük.

3. ábra. Az informális munkajövedelmek előfordulása az összes és az aktív háztartások körében, 2001–2005 (%)



Forrás: TÁRKI Háztartás Monitor 2005

3.1. Az informális jövedelem súlya a háztartásban¹

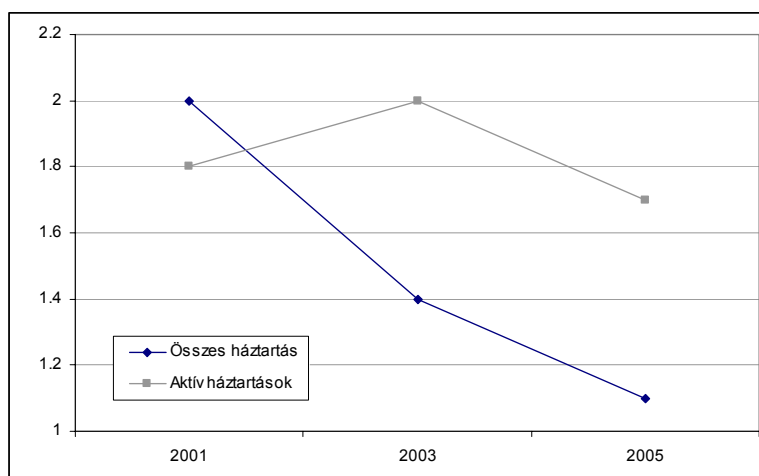
Informális munkajövedelemnek a különmunkából, az alkalmi munkából, és a borralalóbból, illetve hálapénzből származó jövedelmeket tekintjük. 2005-ben az összes háztartás 7,7%-ának, az aktív háztartások² 12,4%-ának van informális munkajövedelme. A korábbi évekhez képest (3. ábra) az elmúlt 4 év-

¹ A részletesebb elemzést lásd Girasek–Sik (2006).

² Aktív háztartásnak azokat a háztartásokat tekintjük, ahol a háztartás legalább egy tagja kereső tevékenységet folytat.

ben csökkent az informális munkajövedelemmel rendelkező háztartások aránya.

4. ábra. Az informális munkajövedelmek aránya a háztartások összes jövedelmében az összes és az aktív háztartások körében, 2001–2005 (%)

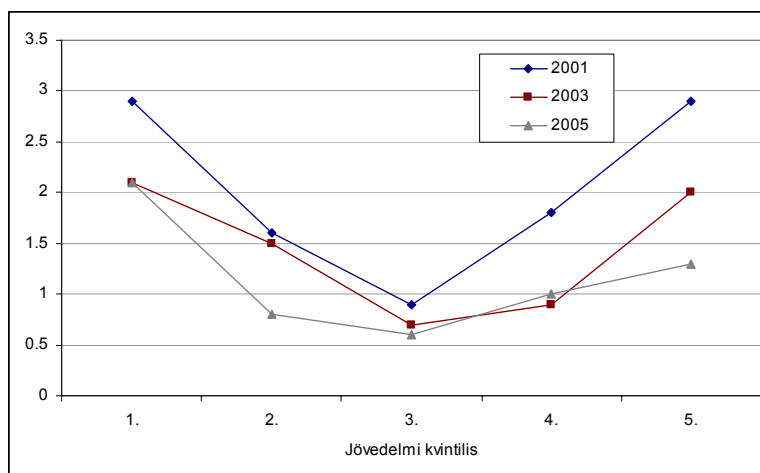


Forrás: TÁRKI Háztartás Monitor 2005

Hasonló a trend, de kisebb mértékű a csökkenés az aktív háztartások körében, ami arra utal, hogy az informális jövedelmek az inaktív háztartások egyre kisebb eséllyel jutnak hozzá (vagy szorulnak rá?). A háztartás összes jövedelméhez viszonyítva a háztartások informális munkajövedelmének értéke mindig is elenyésző, s egyre csökken, miközben az aktív háztartások körében inkább stagnál (4. ábra).

Az informális munkajövedelem jövedelemegyenlőtlenségre gyakorolt hatását az informális munkajövedelem háztartás összjövedelmén belüli arányának a háztartás egy főre jutó jövedelmi kvintilisei szerinti alakulásával illusztráljuk (5. ábra).

5. ábra. Az informális munkajövedelmek aránya a háztartások összes jövedelmében jövedelmekvintilisenként az összes háztartás körében, 2001–2005 (%)



Forrás: TÁRKI Háztartás Monitor 2005

Az összes háztartás esetében mindhárom évben U alakú görbét kapunk, ami arra utal, hogy az informális jövedelmek egyaránt szolgálnak mind a nagyon alacsony jövedelmek kipótlására, mind a magas jövedelmek szaporítására. Míg a 2001. évben a görbe V-szerű alakja a fenti kettős funkció erőteljesebb érvényesülését mutatja, addig a 2003-ban és különösen a 2005-ben tapasztalható trend – miszerint az egyre szélesebbre táguló U alakú görbe esetében a magas jövedelemmel egyre kevésbé jár együtt informális munkajövedelem, ellenben az alacsony jövedelműeknél 2003 és 2005 között e tekintetben nem figyelhető meg csökkenés – arra utal, hogy az informális munka védekező jellege válik egyre erősebbé.

Az informális jövedelem U alakú eloszlása a háztartás összjövedelmének függvényében nem újdonság. Mint az a 6. ábrán látható a feketemunkából származó jövedelmek egy főre jutó jövedelemdecilisenkénti aránya 1995-ben hasonló (de a J alakú megoszláshoz közelebb álló) megoszlást mutatott.³

³ Feketemunka-jövedelemnek tekintve minden alkalmi munkát, a háztartások tőkejövedelmeit (lakás, ingatlan bérbeadás), illetve a kisvállalkozásokból szerzett nyereséget és osztalékot.

6. ábra. A feketemunkából származó jövedelem aránya a háztartások egy főre jutó összes jövedelem deciliseiben, 1995-ben (%)



Forrás: Magyar Háztartás Panel IV. hullám

Megjegyzés: N=2151, országosan reprezentatív súlyozott minta.

A 2001 és 2005 között az informális jövedelem összes jövedelemhez viszonyított aránya a háztartások társadalmi helyzete szerint a következő eltéréseket mutatja:

- Az informális jövedelmek 2001 óta végig „városi” eredetűek, a megyeszékhelyen és Budapesten a legmagasabb az ilyen típusú jövedelmek aránya a háztartások jövedelmében.
- A háztartásfő legmagasabb iskolai végzettségének hatása a háztartás informális jövedelmének súlyára megváltozott. Míg 2001-ben az informális munkajövedelmek a magasabb iskolai végzettségű háztartások, addig 2005-ben a közepes (illetve az aktív háztartások esetében az alacsony) iskolai végzettségűek körében alakul az átlag felett.

Az informális jövedelem arányának változása a J alakú megoszlástól (1995) az U alakon (2001) keresztül a fordított J alakú megoszlás felé (2005) mozdult el. Tehát az informális jövedelmek alsó decilisben való növekvő mértékű koncentrációja alapján azt feltételezzük, hogy a feketemunkából származó jövedelmek a háztartások összes jövedelme esetében – ha kis mértékben is –, de csökkenti a jövedelemegyenlőtlenség mértékét. Ez ellentmond

mind a rendszerváltás elején tapasztalt és az akkori viszonyok között jól magyarázhatónak tűnő érvelésnek (Sik 1994), mind a rendszerváltó gazdaságok makroszintű elemzése eredményeinek (Rosser *et al.* 2000). E szerint az informális gazdaság a mai Magyarországon posztrendszerváltás jellegűvé vált, amennyiben már nem a szocializmus általános jövedelem-növelőjeként, de nem is a rendszerváltás védekező-előny szerző kettős intézményeként,⁴ hanem a duális gazdaságok leszakadó rétegeinek a védekező magatartásaként van jelen.

3.2. Az informális munkaerő-piaci jövedelem

Az 1998-ban készült Ellenőr-kutatás (Sik 1999) adatai szerint 1995 és 1997 között a piaci rakodók és az utcai árusok becsült órabérei nominális értékben sem nőttek, a mezőgazdasági napszámosoké és az építőipari segéd munkások bérnövekedése elmaradt az infláció mértékétől, a kőművesek esetében azonban 30%-os volt a bérnövekedés. 1997 és 1998 között valamennyi foglalkozás esetében nőttek a bérek. A bérnövekedés üteme a minimumok esetében elmaradt a maximumok növekedési ütemétől, ami arra utal, hogy a fekete munka valamennyi foglalkozási csoportjában nőttek a bérkülönbségek. A bérnövekedés üteme az építőipari segéd munkás és az utcai árus maximális bérei esetében volt a legnagyobb.

A TÁRKI Önkormányzati Adatbank (TÖA) kutatásban (lásd bővebben a tanulmány *Mellékletét*) először 1998-ban kérdeztünk rá három vizsgált fekete munka esetében a bérek színvonalára.

⁴ Egy 1989-ben végzett kutatás (Balázs–Laki 1991) adatai alapján végzett számítás szerint (Sik 1994) az integrált (a főálláshoz kapcsolódó tevékenység, pl. mellékmunka, túlóra, borraló) és autonóm (a főállástól független tevékenység, pl. üzletelés, fusi stb.) informális gazdaságszegmensekből származó jövedelmek Gini-együtthatója sokkal magasabb (0,546 és 0,594), mint a háztartások összes jövedelmét alapuló Gini-együttható értéke (0,305).

4. táblázat. A legalacsonyabb és legmagasabb napibér átlaga a legjellemzőbb feketemunkás munkakörökben (ezer Ft), illetve az egyenlőtlenségi és növekedési ráta, 1998–2005*

Év	Kőműves (1)		Mezőgazdasági munkás (2)		Építőipari segédmunkás (3)		(1)	(2)	(3)
	Legalacsonyabb	Legmagasabb	Legalacsonyabb	Legmagasabb	Legalacsonyabb	Legmagasabb	M/A**	M/A	M/A
1998	2,0	3,2	0,9	1,4	1,1	1,7	1,60	1,55	1,54
1999	2,6	4,5	1,2	1,9	1,6	2,4	1,73	1,58	1,50
2001	3,3	5,3	1,8	2,8	1,6	2,4	1,61	1,56	1,50
2002	3,5	6,1	2,1	2,8	2,2	3,2	1,74	1,33	1,45
2005	4,5	8,1	2,2	3,6	2,8	4,4	1,80	1,63	1,57
2005/ 1998	2,25	2,53	2,44	2,57	2,54	2,59			
	M/K és É/K***								
1998			0,45	0,44	0,55	0,53			
1999			0,46	0,42	0,62	0,53			
2001			0,55	0,53	0,48	0,45			
2002			0,60	0,46	0,63	0,52			
2005			0,48	0,44	0,62	0,54			

Forrás: TÖA, 1998–2005

Megjegyzés: * Azon önkormányzatok esetében, ahol a feketemunkát figyelemmel követik.

** M/A = A legmagasabb és a legalacsonyabb napibér átlagának rátája.

*** M/K, É/K = A mezőgazdasági (M) és az építőipari segédmunkások (É) napibér a kőműves (K) napibérhez képest.

A 4. táblázatból kiderül, hogy 1998 és 2005 között

- 2,3–2,6-szorosára nőtt a három vizsgált foglalkozás informális munkaerő-piaci napibére.
- A legmagasabb bérek növekedési üteme a hét év alatt összességében nagyobb volt, mint a legalacsonyabb béreké, ami e munkaerőpiac fokozódó szegmentálódásának jele.
- A legmagasabb és legalacsonyabb napibérek közötti eltérés minden évben a kőművesek esetében volt a legnagyobb, ami a szakmunka differenciáltabb munkaerőpiacának hatását mutatja.
- A segédmunkás napibérek a szakmunkás napibér körülbelül felét érik el, s a legmagasabb bérek esetében minden évben nagyobb a segédmunka bérhátránya, mint a legalacsonyabb bérek körében, ami a szakmunka nagyobb bérrugalmasságát mutatja.

Az 5. táblázatban a feketemunka minimális és maximális bére alakulásának okait mutatjuk be a TÖA kutatás adatai alapján (Sik 2000).

5. táblázat. A legalacsonyabb és legmagasabb napibér átlagára ható tényezők a legjellemzőbb feketemunkás munkakörökben 1998-ban – többváltozós lineáris regresszió (béta-értékek)*

	Kőműves		Mezőgazdasági napszámos		Építőipari segédmunkás	
	Leg-alacsonyabb	Leg-magasabb	Leg-alacsonyabb	Leg-magasabb	Leg-alacsonyabb	Leg-magasabb
Illesztett R^2	0,05	0,03	0,07	0,13	0,07	0,12
Északi régió			0,26***			
Észak-Alföld			0,22**			
Oszták határregió		0,17**		0,28***	-0,17***	
Volt jugoszláv határregió			0,18***	0,19***		0,23***
Ukrán határregió			-0,16**			
Szlovák határregió			-0,13**		-0,18***	
Helyben dolgozók száma	0,16**	0,18**			0,16**	0,38***
Külföldre ingázó van-e					0,15**	
Jövedelempótló támogatásban sem részesülők aránya (%)			-0,13**			

Forrás: TÖA 1998

Megjegyzés: *Az elemzés a feketemunka bérekről adatot szolgáltató településekre vonatkozik. A kőműves foglalkozás esetében ez kb. 200, a mezőgazdasági napszámos és építőipari segédmunkás foglalkozások esetében kb. 300 települést jelent.

A táblázat celláiban a legalább egyszer szignifikáns változók béta-értéke szerepel. Szignifikancia-szintek: *: 0,1; **: 0,05; ***: 0,01.

A település nagyság és regionális helyzet mellett bevontuk az elemzésbe a határhelyzetet jelző változókat, valamint hozzátettünk a modellhez olyan változókat is, amelyek az informális gazdaság elterjedtségét és a munkaerőpiaci helyzetet közelítik. A megmagyarázott varianca kicsi, tehát a feketemunka béreinek alakulását nem lehet a települések jellemzőivel jól magyarázni. Ami az egyes változók hatását illeti:

- a régió hatása a mezőgazdasági napszámosok legalacsonyabb béreinek becslése esetében szignifikáns, az északi régiókban volt a legmagasabb a napszámbér minimuma.
- A határhelyzet hatása erős. Az oszták határhoz való közelség növeli a maximális kőműves és napszámos, csökkenti az építőipari segédmunka

informális jövedelmeit. A jugoszláv határ közelében való munkavállalás növeli a feketemunka béreit. Az ukrán és a szlovák határ régióban élni ezzel szemben azt jelenti, hogy a feketemunka bérei alacsonyak lesznek.

- A helyben dolgozók száma a helyi munkaerőpiac nagyságát, a helyi munkaalkalmak mennyiségét mutatja. Látható, hogy minél nagyobb a helyben dolgozók száma, annál magasabbak a feketemunka bérei, különösen az építőiparban. Ez az összefüggés értelmezhető a kínálat oldaláról (a több helyben dolgozó, több alkalmi munka végzésére alkalmas és kész) és a kereslet oldaláról is (az a helyi gazdaság, amely képes helyben munkaalkalmakat teremteni (megőrizni) az a feketemunka esetében hasonló igényekkel és készségekkel jellemezhető).
- A külföldre járás ténye egy esetben hat szignifikánsan a feketemunka béreire, növeli a legalacsonyabb építőipari segédmunka bérszínvonalát.
- A feketemunka béreivel ellentétesen alakul a jövedelempótló támogatásban részesülők aránya.

Az önkormányzati vezetők és szakértők által becsült legmagasabb és legalacsonyabb informális munkaerő-piaci bér alapján a vizsgált öt évre kiszámoltuk a napibér középértékét, s ezen keresztül becsültük meg a havibért (lásd *Melléklet*). Ennek 2005. évi alternatív becslései és a Foglalkoztatási és Munkaügyi Minisztérium (FMM) Bértarifa-felvétel bruttó havibéreiből kiinduló becslés eredményei láthatók a 6. táblázatban.

6. táblázat. A TÖA napibér becsült átlaga és ennek az FMM béradataihoz viszonyított rátája* az informális munkaerőpiac három jellemző foglalkozása esetében, 2005 (Ft, %)

Foglalkozás	Napibér közép- értéke (Ft)	Napibér	Havibér	
	TÖA	TÖA/ FMM/20	TÖA x 10/ FMM-30%	TÖA x 16/ FMM-30%
Kőműves	6 494	1,64	1,14	1,87
Mezőgazdasági segédmunkás (napszámos)	4 143	1,11	0,79	1,27
Építőipari segédmunkás	3 360	0,89	0,64	1,03

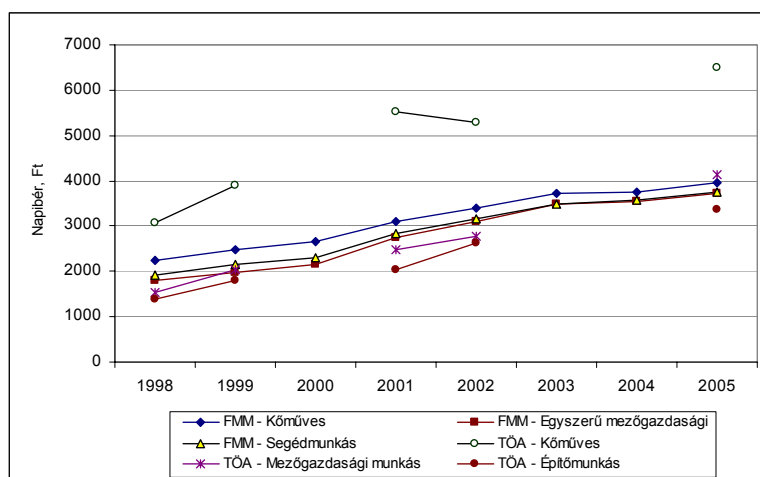
Forrás: TÖA és FMM Bértarifa-felvétel.

Megjegyzés: * A kategóriák jelentése: FMM/20 = Az FMM bruttó napibére (a havibér huszada); TÖA x 10 és x16 = A TÖA napibérei havi 10 és 16 munkanappal számolva; FMM – 30% = Az FMM havibérének nettó értéke.

Megállapítható, hogy:

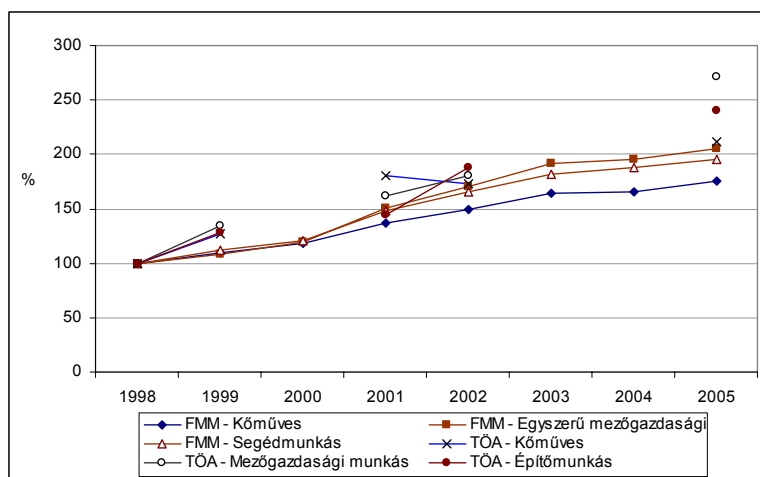
- a kőműves mindenképpen jobban keres az informális gazdaságban, s ennek mértéke erősen különösen nagy, ha hetente legalább négy nap talál munkát.
- A mezőgazdasági munkás esetében sokkal kisebb az eltérés a formális és az informális foglalkoztatás jövedelme között, a napszámos akkor keres jól az informális gazdaságban, ha sok a munka.
- Az építőipari segédmunkás akkor jár jól, ha állásban van. Ha szinte folyamatosan talál munkát az informális gazdaságban, akkor is alig-alig keres többet, mint a formális munkaerőpiacon, de ha kevesebb a munkája, akkor alig keres.

7. ábra. A vizsgált három foglalkozás informális és formális munkaerő-piaci napibérének alakulása, 1998–2005 között (Ft)



Az egyes munkatípusok informális és a formális munkaerő-piaci napibére látható a 7. ábrában. Látható, hogy rendre a szakmunka (kőműves) bére a legmagasabb. A szakképzettséget nem igénylő két munkatípus közül mindig a mezőgazdasági munka bére a magasabb. A munkabérek nominálértéke – egy kivétellel (TÖA szakmunkás bér 2001 és 2002 között) – minden évben emelkedik, és az informális munkabér trendjei – megint csak egy kivétellel (a kőművesek informális gazdaságbeli bére 2000 és 2001 között gyorsabban emelkedett, mint a formális gazdaságban) – nem térnek el a formális bér trendjétől.

8. ábra. A TÖA napibér és az FMM bruttó napibér alakulása (1998=100)



Ami az informális munkaerőpiac más szegmenseit illeti, az itteni jövedelmek alakulása az általunk talált trendhez jól illeszkedik. A Moszkva téri emberpiacon a munkát keresők által kért és a munkaadó által ajánlott bérek növekedésének mértéke 1995 és 2005 között 2,5-szörös, illetve 2,1-szeres volt. A végül kialakuló, elfogadott bérek 2,2-szeresükre növekedtek, ami azt jelzi, hogy a béralku eredménye (a szűkülő munkaerőpiac hatalmi viszonyának megfelelően) közelebb van az ajánlott, mint a kért bérhez (Sik 2006).

Az alacsony jövedelmeket központilag befolyásoló bérelemek trendjéhez képest az informális munkaerőpiac béreinek növekedési üteme ugyanakkor jóval elmarad, amennyiben mind a minimálbér, mind az alkalmi hómunkások nettó napibére 1993 és 2003 között több mint ötszörösére nőtt (Dobszay 2003).

A 2005. évi napibérek területi különbségét lineáris regresszióval vizsgáltuk (7. táblázat).

7. táblázat. Az informális munkák napibérére ható települési tényezők 2005-ben – lineáris regressziós modell (béta-értékek*)

	Kőműves	Mezőgazdasági munkás	Építőipari segédmunkás
Illesztett R^2	0,04	0,16	0,13
Vállalkozások száma a lakosságszámhoz viszonyítva	0,294	0,214	0,291
Építőipari vállalkozások száma a lakosságszámhoz viszonyítva	-0,188	-	-
Város	-	0,234	-
Közép-Magyarország	-	0,158	-
Közép-Dunántúl	-	-	0,193

* Az elemzés a feketemunka bérekről adatot szolgáltató településekre vonatkozik.

A regresszió által megmagyarázott hányad a kőműves bérek esetén a legalacsonyabb, amit két változó eredményezett: a vállalkozások fajlagos száma növeli, az építőipari vállalkozások fajlagos száma csökkenti a kőművesek informális munkaerő-piaci napibéréét. Az előbbire a nagyobb általános kereslet, az utóbbira a formális munkaerőpiac nagyobb kínálata lehet a magyarázat.

A mezőgazdasági munkások esetén jóval nagyobb a megmagyarázott hányad. Itt a vállalkozások fajlagos száma mellett a regionális elhelyezkedés és a település jogállása is szignifikánsan hat. Mindhárom változó növeli a feketemunka bérszínvonalát, tehát ezek a tényezők növelik az ilyen munka iránti fizetőképes keresletet.

Az építőmunkások esetében a megmagyarázott hányad 12,8%. Itt is a vállalkozások fajlagos száma és egy regionális változó (Közép-Dunántúl), tehát a helyi kereslet hatása a legjelentősebb.

4. Összefoglalás

Magyarországon az Európai Unió országaihoz képest alacsonyabb a foglalkoztatási és magasabb inaktivitási ráta. Az ország nemzetközi összehasonlításban alacsonyabb rátáját az alacsonyabb végzettségűek, illetve a fiatalok és az 50 év felettek alacsony aktivitása okozza. A foglalkoztatási ráta regionális különbségeket is mutat: legmagasabb a Nyugat-Dunántúlon és a Központi Régióban, legalacsonyabb az Észak-Alföldön és Észak-Magyarországon.

Tanulmányunk második része az informális jövedelmekkel foglalkozik. Az elmúlt években alacsonyabb szintű lett és tovább csökkent azon háztartások aránya, amelyek informális jövedelemmel rendelkeznek. Eltérő mértékben, de minden évben magasabb az átlagosnál az informális jövedelem aránya az összes jövedelemben a legalacsonyabb és a legmagasabb jövedelműek körében, vagyis az egyrészt az alacsonyabb jövedelem pótlására, másrészt a magasabb jövedelem adóelkerülésére szolgál. 2005-ben azt láttuk, hogy a feketemunkából származó jövedelmeknek sokkal erősebb a jövedelemkiegészítő, mint az adóelkerülő jellege.

Három foglalkozás esetében vizsgáltuk a munkaerőpiacon megszerezhető informális jövedelmek alakulását. Minden évben a kőművesek bére volt a legmagasabb, ezt követte az építőipari segéd munkások és a mezőgazdasági munkások bére. Az informális munkabér nagyságát a település földrajzi elhelyezkedése, különösen a település országhatármentisége, továbbá a helyben dolgozók száma, a külföldre eljárók aránya és a jövedelempótló támogatásban részesülők aránya befolyásolja.

Az informális és a formális jövedelem mértékét összehasonlítva megállapítottuk, hogy a kőműves az informális gazdaságban keres jobban, a mezőgazdasági munkás is, de csak akkor, ha sok munkát talál, az építőmunkás pedig akkor jár jobban, ha állásban van.

IRODALOM

- Balázs K. – Laki M. 1991: A pénzben mért magángazdaság súlya a magyar háztartások bevételeiben és kiadásaiban. *Közgazdasági Szemle*, 1. sz.
- Dobszay J. 2003: Téli gumiszabályok. HVG, január 18. 34. p.
- Girasek E. – Sik E. 2006: Foglalkoztatás, kereset, informális jövedelem. In: Szivós P. – Tóth I. Gy. szerk.: Feketén, fehéren TÁRKI Monitor Jelentések. Budapest: TÁRKI, 83–94. p.
- Horváth H. – Hudomiet P., – Kézdi G. 2004: Munkaerő-piaci folyamatok. In: Szivós P. – Tóth I. Gy. szerk.: Stabilizálódó társadalomszerkezet. Budapest: TÁRKI, 55–68. p.
- Fazekas K. szerk. 2004: Munkaerő-piaci Tükör 2004. Budapest: MTA KTI.
- Rosser, J. B. – M, Rosser – E, Ahmed 2000: Income inequality and the informal economy in transition countries. *Journal of Comparative Economics*, vol. 28, no. 1, 156–171. p.
- Sik E. 1994: Az informális gazdaság és a társadalmi rétegződés. *INFO* 28. sz. 65–71. p.
- Sik E. 1999: Ellenőri korrupció – 1998. *Szociológiai Szemle*, 4. sz., 85–99. p.
- Sik E. 2000. Informális gazdaság. In: Fazekas K. szerk.: Munkaerő-piaci Tükör 2000. Budapest: MTA KTI, 113–117. p.
- Sik E. 2006: Emberpiac a Moszkva téren – szűkülő változatlanosság 1994 és 2004 között. *Közgazdasági Szemle*, LIII. évf. (március), 253–270. p.
- Sik E. – Simonovits B. 2004: A TÖA adatbázis. In: Regionalitás és társadalmi egyenlőtlenség. OTKA Zárójelentés. Budapest: TÁRKI, 7–148. p.

Melléklet

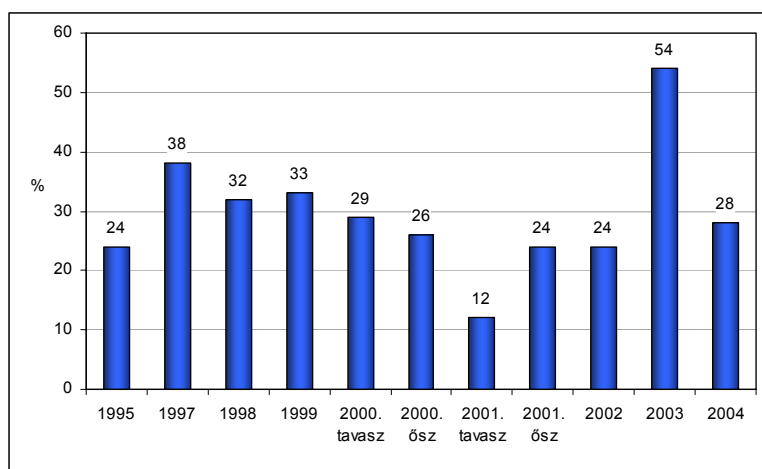
A TÁRKI Önkormányzati Adatbank (TÖA) jellemzői és az informális munkaerőpiac napibéreinek becslési eljárása

1. A TÖA jellemzői

A TÖA postai önkitöltős-kérdőíves felvételi módszeren alapul. A kérdőíveket az összes magyar helyi önkormányzat polgármesteri hivatala megkapja. A visszaküldött kérdőívek alapján elkészült adatbázist a régió és a település-nagyság alapján, a KSH T-STAR adatbázisa segítségével súlyozzuk. Ennek eredményeképpen az elemzés a magyarországi települések regionális- és településrétegződés szerinti megoszlására nézve – de Budapest nélkül – reprezentatív.

Az önkormányzatok válaszadási hajlandóságának fő mutatója az egyes hullámok során elért válaszarány mértéke, vagyis az, hogy az összes településre eljuttatott kérdőívből mennyi érkezik vissza. A TÖA válaszadási arányát az *M1. ábra* szemlélteti.

M1. ábra. TÖA válaszadási aránya 1995 és 2004 között* (%)



Megjegyzés: * Budapest és az önálló helységnek nem tekinthető települések adatai nélkül.

A TÖA longitudinális adatbázis, mert a KSH település-azonosítójára „fel-
fűzve” a települések minden évben beazonosíthatók és az adott év adatai
hozzárendelhető a korábbi évek adataihoz. A TÖA olyan adatbázis, ahol:

- az adatfelvétel teljes körű, vagyis minden magyarországi településre
kiterjed. Ennek egyik, már említett, következménye, hogy az adatbázist
nem torzítja a mintavétel hibája.
- Az elemzés egységei a települések nem tudnak lemorzsolódní, hiszen
erre csak az országhatár megváltozása vagy egy település elnéptelenedé-
se esetében kerülhet sor, tehát az elemzés egységeinek kilépése folytán
nem következhet be az adatfelvétel torzulása.
- Az elemzés egységének a határai jól definiálhatók és (általában) válto-
zatlanok. Ugyan olykor elválik vagy egyesül néhány település, de egyfe-
lől ennek mértéke elhanyagolható, másfelől e változások az elemzés egy-
ségének és a változás folyamatának pontos definiáltsága miatt sokkal
jobban követhetők, mint a háztartási és a vállalati panelek esetében, ahol
az alapegység határai csak nagyon önkényesen meghúzhatók és a válto-
zások átláthatatlanok.

2. Az egyes munkabérek közéértékének kiszámítása

A TÖA általunk felhasznált hullámaiban megkérdezték az önkormányzatok
szakértőit, hogy az adott településen mennyi a kőműves, a mezőgazdasági
munkás és az építőmunkás minimális és maximális óra- és napibére. A kü-
lönböző időtartamra vonatkozó béreket úgy hoztuk közös nevezőre, hogy az
órabér értékeket felszoroztuk tízzel, mivel ahol mind az óra- és napibért meg-
adták, ott az adatok között szinte mindig körülbelül tízszeres volt a külön-
bség, vagyis a feketemunka egy munkanapja átlagosan 10 óra körül lehet. A
becsült átlag e két összeg számtani átlaga. Ha a kérdőívben csak az egyik
érték szerepelt, akkor ezt használtuk, ha egy településen az óra- és napibér-
kérdésre is kaptunk érvényes választ, akkor a továbbiakban a napibér értékkel
számoltunk.

A TÖA adatokat összevetettük az Foglalkoztatási és Munkaügyi Minisz-
térium (FMM) évenkénti Bértarifa-felvételéből származó összegekkel. A
Bértarifa-felvétel FEOR azonosítóval tartja nyilván az egyes foglalkozásokat,
ennek megfelelően a kőműves (FEOR 7611) az egyszerű mezőgazdasági
foglalkozás (FEOR 9210) és az építőmunkáshoz legközelebb eső segédmun-
kás (FEOR 9190) béreket évenkénti bontásban kaptuk meg. Mivel az FMM
adatai havi bruttó értékek, ezzel szemben a TÖA nettó napi- vagy havibér
adatokkal dolgozik, ezért a két számadatot közös nevezőre kellett hozni. Ezt

többféleképpen végeztük el (lásd a tanulmány 6. táblázatának jegyzeteit és az M1. táblázatot).

M1. táblázat. A TÖA és az FMM Bértarifa-felvétel jövedelemadatainak összehasonlítása, 1998–2005 (Ft)

Év	TÖA	Kőműves (FEOR 7611)		Mezőgazdasági munkás (FEOR 9210)			TÖA	Segédmunkás (FEOR 9190)	
		FMM (bruttó havibér)	FMM (becsült bruttó napibér)	TÖA	FMM (bruttó havibér)	FMM (becsült bruttó napibér)		FMM (bruttó havibér)	FMM (becsült bruttó napibér)
1998	3062	45 125	2256	1530	36 296	1815	1399	38 126	1906
1999	3899	49 376	2469	2048	39 327	1966	1788	42 884	2144
2000	–	53 316	2666	–	43 323	2166	–	46 281	2314
2001	5534	61 978	3099	2481	54 873	2744	2026	56 494	2825
2002	5299	67 830	3392	2762	62 054	3103	2636	63 032	3152
2003	–	74 180	3709	–	69 618	3481	–	69 473	3474
2004	–	75 101	3755	–	70 918	3546	–	71 577	3579
2005	6494	78 999	3950	4144	74 480	3724	3361	74 908	3745