

Spéder Zsolt–Paksi Borbála–Elekes Zsuzsanna: Anómia és elégedettség a 90-es évek elején

(elektronikus verzió, készült 2006-ban)

A tanulmány eredetileg nyomtatásban megjelent:
Spéder Zsolt–Paksi Borbála–Elekes Zsuzsanna (1998): „Anómia és elégedettség a 90-es évek elején” in: *Társadalmi riport 1998*, Kolosi Tamás, Tóth István György, Vukovich György (szerk.).
Budapest: TÁRKI, Pp. 490–513.

Anómia és elégedettség a 90-es évek elején

Spéder Zsolt–Paksi Borbála–Elekes Zsuzsanna

1. Előzmények – néhány trend az átalakulást megelőző időszakról

Az átalakulás jellegzetességeit taglaló munkák, az elmúlt évtized folyamatait elemző cikkek alig képzelhetők el a 80-as évek gazdasági válságainak taglalása és jelzése nélkül. Ha pedig nem találunk erre utaló passzusokat, akkor az vélhetőleg csak annak köszönhető, hogy a szerzők szükségtelennek és fölöslegesnek tartják ennek részletezését. Alig-alig ismert – de legalábbis kevésbé hangoztatott – tény azonban, hogy a 80-as éveket dezintegrációs folyamatok is jellemezték, amelyek a gazdasági válság és a reform-akarásban kifejeződő politikai elégedetlenség mellett szintén hozzájárulhattak az átalakulás konkrét formájának létrejöttéhez. Andorka Rudolf hívta fel arra a figyelmet, hogy a rendszerváltást megelőző időszakra a társadalmi integráció sokféle területén jelentkeztek a krízis jelei. (Andorka, 1992) A nyolcvanas években felerősödtek az értékválság, az elidegenedés (magány) és a céltalanság, értelmetlenség, a tehetetlenség érzésének tendenciái is. (Andorka, 1992: 312.) Sőt Andorka Rudolf ennél is tovább megy, amikor azt fogalmazza meg, hogy a dezintegrációs folyamatoknak központi volt a szerepe. „Úgy látszik tehát, hogy az anómia és az elidegenedés nőtt, az erkölcsi és értékválság erősödött a magyar társadalomban. Ennek alapján meg lehet fogalmazni azt a hipotézist, hogy a növekvő anómia, elidegenedés stb. volt az oka annak, hogy 1988-ban a magyar társadalom felnőtt tagjainak túlnyomó (és 1986 óta növekvő) többsége gyökeres változásokat, reformokat látott szükségesnek a gazdaság, a szociálpolitika és a politika területén, tehát ez volt az egyik fő oka (vagy a fő oka) a bekövetkezett rendszerváltozásnak.” (Andorka, 1992: 317–318.)

Az átalakulás problémáinak és nehézségeinek taglalása során aztán megint a gazdasági problémák, az intézményépítés nehézségei, az elszegényedés következményei stb. kerültek a viták középpontjába, és újfent alig-alig volt szó a társadalmi integráció és dezintegráció problémáiról. Kopp Mária és Skrabski Árpád vizsgálatai hívták fel arra a figyelmet, hogy az átalakulás kezdeti időszakában a lelki élet problémái, a depresszió és a neurózis erőteljesen nőttek (Kopp et al., 1996), vagyis nem csak anyagi nehézségek, de a lelki terhek is növekedtek. Andorka Rudolf pedig azt fogalmazta meg újra a *Társadalmi integráció gyenge kötése* című cikkében, hogy a társadalmi normák hatékonnyá válására, a szétszakadt kapcsolatok újrakötésére valószínűleg sokkal hosszabb időre van szükség, mint a gazdaság stabilizálásához. (Andorka, 1996)

Az anómia és az elégedettség jelzőszámait bemutatva, a meghúzható trendeket felrajzolva a fenti problémakör egyes vetületeit szeretnénk továbbgondolni és részletezni. Elemzésünk középpontjában az anómia szubjektív indikátorai, és az egyéni boldogság mérésére használt

elégedettségi mutatók állnak. A boldogság – elemzésünkben használt – szubjektív indikátorai a Magyar Háztartás Panel kérdésprogramjának állandó részét képezték, az anómia jelzőszámai pedig három évben kerültek lekérdezésre. A Magyar Háztartás Panelben szereplő, itt elemzendő kérdések három kutatási tradícióhoz kötődnek. Andorka Rudolf 1994-ben született tanulmányában bemutatta, hogy az anómia mérésére használt kérdések hogyan jöttek létre, és módosultak a Durkheim-i, illetve Merton-i koncepció operacionálizálása, valamint elidegenedélmélet empirikus verifikálása során. (Andorka, 1996: 127.) E kísérletek eredményeként – Andorka szerint – egy többé-kevésbé azonos kérdésprogram, illetve indikátorrendszer jött létre. Vagyis a két elméleti tradíció azonos empirikus valóságokat vizsgál.¹ A harmadik kötődési pont az Eric Allardt és Wolfgang Zapf nevével fémjelezhető empirikus tradíció, amely szerint az egyének jólétét nem kizárólag anyagi helyzetük alapján határozhatjuk meg, hanem figyelembe kell venni azt is, hogy a meglévő anyagi körülmények között az emberek mennyire érzik boldognak magukat, gondok között, stresszel teli életet folytatnak-e vagy sem. (Allard, 1978; Zapf, 1984)

Az általunk vizsgált indikátorok közül a *lelki problémák tüneteit az anómia, illetve az elidegenedés közvetett* mutatójának tekinthetjük. Közvetlen az *anómia és/vagy elidegenedés itt használt közvetlen jelzőszámai* viszont *direkt* módon tudósítanak arról, hogy az egyén hogyan helyezi el önmagát szűkebb és tágabb kapcsolataiban, hogyan igazodik el a normák és szabályok között, és mennyiben fogadja el azokat. (Andorka, 1996) Az *elégedettség jelzőszámai* pedig egyrészt közvetlenül mutatják azt, hogy az egyén mennyire boldog objektív körülményeinek egyes dimenzióit tekintve. Azaz ebben az értelemben egy, az egyén objektív körülményeire – jövedelem, lakás, lakókörnyezet – vonatkozó szubjektív mérlegelést kifejező jelzőszámmal van dolgunk. Ugyanakkor az elégedettség mutatóit az anómia és/vagy az elidegenedés egyfajta *közvetett* jelzőszámának is tekinthetjük.

Mielőtt a 90-es évek trendjeit elemeznénk, az anómia szubjektív összetevőinek néhány dimenziója mentén – a rendelkezésre álló adatok szabta korlátok között – felvázoljuk a nyolcvanas években mutatkozó tendenciákat.² A kérdések többsége az eligazodás képességét, kiszámíthatatlanságot és a céltalanságot próbálja mérni, egy kérdés pedig az önértékelési válságról tudósít. Az alábbi négy táblázatból egyértelműen kitűnik, hogy 1990-re minden vizsgált dimenzióban fokozódtak az anómikus jelek. Az anómia egyes szubjektív indikátorainak romlása tehát már az előtt jelentkezett, mielőtt az emberek a mindennapokban szembesültek volna olyan problémákkal, mint pl. a munkanélküliség vagy a jelentékeny életszínvonal-romlás. Az 1990 és 1994 közötti időszakot tekintve a változások nem egyértelműek (lásd 1., 2. táblázatok). Andorka azt emeli ki, hogy „az anómia és az elidegenedés válságának 1990 előtti súlyosbodási tendenciái a rendszerváltozás óta nem folytatódtak”. (Andorka, 1994: 84.) Ugyanakkor az adatokból az sem olvasható ki, hogy négy évvel a rendszer átalakításának megkezdése után az emberek tisztábban látnák a követendő célokat.

¹ Ez az oka, hogy a két fogalmat mi se különböztetjük meg élesen.

² Sajnos a 78-ban megkérdezésre került, valamint Andorka által a 80-as évekre használt kérdések nem fedik le teljesen a 90-es években használt mutatókat.

Az elégedettség 1990 előtti tendenciájáról nincsenek összehasonlítható adataink. Annyit tudunk azonban, hogy 1988-ban nagyon erőteljes volt az igény a gazdasági és szociálpolitikai rendszer átalakítására (Andorka, 1990), ami – persze nagy fenntartásokkal – értelmezhető az elégedetlenség indirekt indikátorainak.

1. táblázat Az anómia egyes jelzőszámainak alakulása 1978 és 1994 között: kiigazodás a mindennapokban, %

Minden olyan gyorsan változik, hogy az ember azt se tudja már, hogy miben higgyen.
Eligazodás képessége, kiismerhetetlenség

	1978	1990	1994
teljesen egyetért	21	59	49
részben egyetért	33	28	38
nem ért egyet	46	13	13
Összesen	100	100	100

Forrás: Andorka, 1994. 87. o.

2. táblázat Az anómia egyes jelzőszámainak alakulása 1978 és 1994 között: kiszámíthatatlanság, jövőtlenség, %

Az ember az egyik napról a másikra él, nincs értelme előre terveket szőni.
Kiszámíthatatlanság, ad hoc élet

	1978	1990	1994
teljesen egyetért	14	48	46
részben egyetért	17	35	34
nem ért egyet	69	17	20
Összesen	100	100	100

Forrás: Andorka, 1994. 87. o.

3. táblázat Az anómia egyes jelzőszámainak alakulása 1978 és 1994 között: kiszámíthatatlanság, céltalanság, %

Milyen gyakran érzi, hogy életének nincsen sem célja, sem értelme?			
Céltalanság/Értelemhiány/Kiszámíthatatlanság	1978	1990	1994
soha	72	55	47
néha	19	33	36
gyakran	4	6	9
nagyon gyakran	3	4	5
állandóan	2	2	2
Összesen	100	100	100

Forrás: Andorka, 1994. 87. o.

4. táblázat Az anómia egyes jelzőszámainak alakulása 1978 és 1994 között: önértékelés válsága, %

Milyen gyakran érzi úgy, hogy már semmire sem alkalmas, hogy már nem tud hinni önmagában?			
Finalitás/élete értelmetlen/önbizalomhiány/saját életének megkérdőjelezése /önértékelési válság	1978	1990	1994
soha	71	53	60
néha	22	38	28
gyakran	4	4	6
nagyon gyakran	2	3	4
állandóan	1	1	2
Összesen	100	100	100

Forrás: Andorka, 1994. 87. o.

2. Az anómia és az elégedettség 1992 és 1997 között

2.1. Lelki gondok

Mint említettük, a lelki problémákat az anómia, illetve az elidegenedés *közvetett* mutatóinak tekintjük tanulmányunkban, ám semmiképpen nem teszünk egyenlőségjelet a két indikátortípus közé. Ezt a mutatót, illetve az anómia és az elidegenedés indikátorait 1993-ban, 1996-ban és 1997-ban vizsgálta a Magyar Háztartás Panel. Mindhárom évben ugyanazon tüneteket találjuk a legelterjedtebbek között: a lakosságra a gyakori kimerültség, letörtség a legjellemzőbb, de a szerencse hiányának érzete is nagyon elterjedt. A tünetek többsége a vizsgált időszakban jelentős javulást mutatott (5. táblázat). A javulás elsősorban 1993 és 1996 között ment végbe. 1996 és 1997 között a tünetek többségének előfordulási gyakorisága csekély mértékű csökkenést, illetve stagnálást jelez, mindössze az „egészség miatti aggodás” mentén figyelhetünk meg némi növekedést.

5. táblázat A lelkiállapot problémáit jelző tünetek elterjedtsége 1993-ban, 1996-ban és 1997-ben (az „igen” válaszok százalékos megoszlása)

A lelki gondok tünetei	1993	1996	1997
Gyakran kimerült, letört	61,2	51,9	51,1
Gyakori erős szívdobogás	34,2	27,0	25,7
Állandóan izgatott, ideges	30,5	23,6	21,6
Gyakori remegés	21,1	15,7	15,3
Úgy érzi, nincs szerencséje	57,3	49,0	47,2
Sokat aggódik az egészsége miatt	40,8	30,3	33,0
Összezavarodik, ha egyszerre több tevékenységet kell végeznie	28,8	23,8	22,7
Gyakori erős fejfájás	30,0	25,2	25,4
Félelmeitől, szorongásaitól nem tud megszabadulni	19,8	15,0	14,7

Talán többet tudunk meg az említett trendekről, ha megvizsgáljuk az egyes társadalmi-demográfiai jellemzők hatását. Valamennyi lelki problémára utaló tünet gyakorisága az életkor előrehaladtával nő. A fiatalabb korcsoportokban valamennyi tünet sokkal ritkábban fordul elő, mint az idősebb korcsoportokban. Ha összehasonlítjuk a három időpont életkor szerinti megoszlásait, megállapíthatjuk, hogy a bekövetkezett csökkenés nem egyformán érintette a különböző korosztályokat (6. táblázat). Míg a 20–29 évesek korcsoportjában a legtöbb tünet egyértelműen javulást mutat 1993 és 1997 között, addig a 60–69 évesek körében csupán négy vizsgált tünetnek csökkent az előfordulási aránya.

A korábbi kutatások és a Magyar Háztartás Panel eddigi eredményeinek megfelelően valamennyi, lelki problémára utaló tünet sokkal gyakoribb a nők, mint a férfiak esetében. Ennek persze részben az az oka, hogy az idősek között több a nő. Az 1993 és 1997 között bekövetkezett változás nagyjából hasonlóan érinti mind a két nemet.

Lényeges különbség mutatkozik az egyes tünetek előfordulási gyakoriságában iskolai végzettség szerint is (7. táblázat). A korábbi évek eredményeihez hasonlóan minél magasabb az iskolai végzettség, annál ritkábban fordulnak elő a lelki problémákra utaló tünetek. Míg a felsőfokú végzettségűek körében a legtöbb tünet előfordulása 20 százalék alatti, de egyetlen tünet gyakorisága sem haladja meg a 30 százalékot, addig a nyolcosztályos vagy ennél alacsonyabb iskolai végzettséggel rendelkezők között a tünetek többsége 30 százalék fölötti gyakorisággal fordul elő, de nem ritka az 50–60 százalék körüli gyakoriság sem. Azaz az alacsony iskolai végzettségűek körében a lelki problémákra utaló tünetek általában 2–3-szor nagyobb gyakorisággal fordulnak elő, mint a felsőfokú végzettségűek körében. Tovább differenciálja a képet, ha az időbeni változásokat is figyelembe vesszük. A felsőfokú végzettségűek körében a lelki problémákra utaló tünetek – az egészségi állapot miatti aggodás kivételével – egyértelmű csökkenést mutatnak 1993-hoz és 1996-hoz képest is. Ugyanakkor a nyolc általános iskolai végzettséggel rendelkezők között a vizsgált kilenc tünet közül csupán négy mutat egyértelmű javulást 1996-hoz képest, a másik öt tünet előfordulási gyakorisága magasabb, mint 1996-ban volt. 1993-hoz képest az alacsony iskolai végzettségűek körében is megfigyelhető a javulás.

6. táblázat A lelki problémák tünetei Magyarországon 1993-ban, 1996-ban és 1997-ben nemek és életkor szerint (%)

A lelki állapot problémáinak tünetei	Férfi			Nő			20-29 évesek			60-69 évesek		
	1993	1996	1997	1993	1996	1997	1993	1996	1997	1993	1996	1997
Gyakran kimerült, letört	53,5	42,3	41,6	67,5	60,3	59,2	49,2	35,5	33,6	68,0	65,7	68,2
Gyakori erős szívdobogás	27,3	20,6	19,4	39,8	32,6	31,0	16,7	6,8	5,2	50,2	44,2	42,8
állandóan izgatott, ideges	25,5	20,9	18,2	34,5	26,0	24,5	20,8	12,8	10,5	38,3	36,6	30,3
Gyakori remegés	15,5	11,4	11,7	25,7	19,4	18,4	8,6	3,7	5,7	30,7	32,0	25,2
Úgy érzi, nincs szerencséje	54,9	46,0	42,2	59,2	51,6	51,5	48,3	36,1	32,1	66,1	62,1	59,7
Sokat aggódik az egészsége miatt	34,0	24,9	27,6	46,4	34,9	37,7	17,0	9,3	9,2	63,8	53,3	54,6
Ósszekavarodik, ha egyszerre több tevékenységet kell végeznie	22,9	18,7	17,0	33,6	28,2	27,6	20,3	15,8	12,5	35,6	29,0	31,2
Gyakori erős fejfájás	19,8	15,8	16,4	38,3	33,4	33,1	23,3	16,1	17,1	39,3	32,5	32,5
Félelmeitől, szorongásaitól nem tud megszabadulni	13,8	11,6	9,4	24,8	18,0	19,3	15,9	7,6	5,7	27,6	22,8	23,9

7. táblázat A lelkiállapot problémáinak tünetei Magyarországon 1993-ban, 1996-ban és 1997-ben jövedelmi helyzet és iskolai végzettség szerint (%)

A lelki állapot problémáinak tünetei	Legelső kvintilis			Legfelső kvintilis			8 általános iskolai végzettség			Felsőfokú iskolai végzettség		
	1993	1996	1997	1993	1996	1997	1993	1996	1997	1993	1996	1997
Gyakran kimerült, letört	72,7	60,4	58,7	53,3	40,0	34,2	61,7	55,9	60,6	44,4	37,1	29,3
Gyakori erős szívdobogás	44,8	30,8	31,7	25,2	19,1	14,1	38,8	31,4	32,1	20,9	16,6	10,7
Állandóan izgatott, ideges	40,3	36,7	30,9	22,1	12,2	12,6	35,2	31,2	28,0	16,5	9,8	8,0
Gyakori remegés Úgy érzi, nincs szerencséje	30,4	26,2	21,1	12,6	4,5	3,9	27,1	19,1	18,0	17,9	4,3	4,7
Sokat aggódik az egészsége miatt	74,2	64,4	60,3	37,1	31,9	29,2	63,9	59,2	60,5	29,5	25,2	21,7
Összekavarodik ha egyszerre több tevékenységet kell végeznie	61,9	36,0	40,9	29,8	20,5	17,6	43,9	36,1	41,9	24,7	17,7	20,1
Gyakori erős fejfájás	42,3	33,2	28,8	18,7	14,2	10,6	33,2	31,0	27,5	11,0	12,2	8,2
Félelmeitől, szorongásaitól nem tud megszabadulni	39,3	34,4	34,4	22,5	16,6	14,0	22,5	30,0	31,0	17,1	15,2	13,8
	31,1	25,7	20,5	13,2	7,3	6,0	21,9	19,4	17,6	9,9	7,7	6,8

A korábbi évekhez hasonlóan szintén szoros összefüggést mutat a jövedelmi helyzet és a lelki problémákra utaló tünetek előfordulása. Valamennyi tünet legmagasabb arányban a második kvintilisben, legalacsonyabb arányban pedig az ötödik, azaz legfelső kvintilisben fordul elő. A másodikhoz hasonlóan magas az első, legelső kvintilisben a tünetek előfordulási gyakorisága. Az első két kvintilisben a gyakoriság két-háromszor akkora, mint a felső kvintilisben. A vizsgált időszakban a lelki problémák előfordulása mindkét szélső jövedelmi csoportban csökkent (7. táblázat).

Az adatok településtípusonkénti megoszlása szintén egyértelmű, bár a többi változóhoz képest kisebb különbségeket mutat. Valamennyi lelki problémára utaló tünetet legnagyobb gyakorisággal a tanyákon és a községekben, legkisebb gyakorisággal pedig a fővárosban élők említik (8. táblázat). 1993-hoz képest a javulás településtípusonként is egyértelmű, azonban 1996-hoz képest a községekben a legtöbb tünet esetében javulás tapasztalható, ellenben a fővárosban csupán három vizsgált tünet előfordulási gyakorisága csökkent, a többi gyakorisága csekély mértékben nőtt, vagy változatlan maradt. Azaz az elmúlt egy évben a főváros és a községek közötti különbség csökkenni látszik ugyan, de ez oly módon következett be, hogy a lelki problémák tüneteinek előfordulása nem javult, sőt, kicsit romlott a fővárosban.

8. táblázat A lelkiállapot problémáinak tünetei Magyarországon 1993-ban, 1996-ban és 1997-ben a lakóhely településtípusa szerint, (%)

A lelkiállapot problémáinak tünetei	Községek			Budapest		
	1993	1996	1997	1993	1996	1997
Gyakran kimerült, letört	67,2	58,3	56,9	54,4	45,9	43,0
Gyakori erős szívdobogás	40,0	32,2	31,2	31,1	20,8	21,7
Állandóan izgatott, ideges	36,4	29,1	26,8	23,5	16,6	17,7
Gyakori remegés	27,6	21,3	19,3	15,2	10,3	11,6
Úgy érzi, nincs szerencséje	65,7	58,1	53,0	45,2	39,3	40,3
Sokat aggódik az egészsége miatt	47,3	37,0	39,4	33,9	23,1	23,0
Összekavarodik, ha egyszerre több tevékenységet kell végeznie	34,8	27,5	28,2	21,9	18,4	17,9
Gyakori erős fejfájás	34,5	29,2	28,5	22,9	21,2	21,3
Félelmeitől, szorongásaitól nem tud megszabadulni	24,1	18,5	18,4	16,5	12,0	12,4□

1993 és 1997 között a lelki problémák alakulásának két jellemzője emelhető ki. Egyrészt minden ismérv szerint – ha eltérő mértékben is – csökkenés tapasztalható, vagyis megállapítható egy általános, majdnem mindenkire kiterjedő javulás a lelki problémák tüneteit tekintve. Az általános javulás másik tényezője, hogy vannak olyan társadalmi csoportok – a fiatalok, magas végzettségűek –, akik között a javulás az átlagosnál sokkal jelentékenyebb.

2.2. Az anómia és az elidegenedés közvetlen indikátorai

A Magyar Háztartás Panelben feltett kérdések az anómia és az elidegenedés mértékét öt dimenzióban mérik. Ezek a következők:

1. normaszegés, szabálytisztelet;
2. hatalomnélküliség;
orientációhiány, az értelmetlenség érzése;
3. elidegenedés a munkától, örömtelen munka;
4. magány.

Egyes dimenziókban többféle kérdést is feltettünk. Ha az anómia alakulásának trendjeit megvizsgáljuk, hasonló dinamikát látunk, mint amit a lelki problémák indikátorainál. 1993 óta majd minden dimenzióban csökkent az anómia elterjedtsége (9. táblázat). Ezek közül is érdemes kiemelni, hogy míg 1993-ban a népesség egynegyede teljesen egyetértett azzal, hogy „nem tud kiigazodni az élet dolgaiban”, addig 1997-ban a népesség alig több mint 15 százalékát jellemezte az eligazodási képesség teljes hiánya. Más területen a csökkenés némileg szerényebb, ám mindenütt érzékelhető. Egy terület jelent csupán kivételt, ez a normaszegés – szabályelfogadás dimenziója. Míg 1993-ban a népesség 77,9 százaléka értett részben vagy teljesen egyet azzal, hogy „aki vinni akarja valamire, rákényszerül arra, hogy egyes szabályokat áthágjon”, 1997-re ez az arány nem csökkent, hanem még némileg növekedett is (82%). Ez azt jelenti, hogy a magyar társadalom szinte teljesen egyetért abban, hogy a siker eléréséhez bizonyos mértékig normákat kell sérteni.

9. táblázat Az anómia és elidegenedés megnyilvánulásai 1993-ban, 1996-ban és 1997-ben (%)

Anómia és elidegenedés	1993		1996		1997	
	Teljesen igaz	Részben igaz	Teljesen igaz	Részben igaz	Teljesen igaz	Részben igaz
Aki vinni akarja valamire, rákényszerül arra, hogy egyes szabályokat áthágjon.	38,9	39,0	42,2	37,7	43,9	38,1
Manapság alig tudok eligazodni az élet dolgaiban.	24,7	37,2	17,7	35,1	16,9	34,1
Sorsom alakulását alig tudom befolyásolni.	16,7	40,3	11,3	39,1	11,1	38,7
Gondjaim többségén alig tudok enyhíteni.	15,6	35,5	12,1	32,5	11,6	33,7
Gyakran fontos dolgokban is tehetetlen vagyok.	13,7	33,4	9,9	28,9	10,1	32,4
Nem tudom problémáimat megoldani.	9,7	42,0	6,9	40,4	8,1	37,3
A munkámban sem lelem örömet.	5,7	17,3	5,2	16,9	4,6	15,0
Gyakran érzem magányosnak magam.	11,8	14,3	11,2	13,6	9,0	13,6

Az 1997-es adatokat részletesebb elemzésnek vetettük alá. Első lépésben főkomponens-elemzést végeztünk, melynek eredményeképpen azt kaptuk, hogy a szabálytisztelet, illetve a többi dimenzió erőteljesen elkülönül egymástól. Ezért a társadalmi háttértényezők vizsgálatát külön végeztük el. Először önállóan elemezzük a normaszegés, második lépésben a többi változóból előállított anómia-index és az ismert társadalmi ismérvek viszonyát.

A normaszegés szükségességének elfogadása valamivel nagyobb arányban jellemzi a férfiakat, illetve az érett középkorúakat (10. táblázat). Az iskolai végzettséget és a jövedelmet tekintve mintha a „közép” viselkedne másként: a középfokú iskolai végzettséggel rendelkezők némileg felülreprezentáltak, a harmadik kvintilisbe tartozók pedig alulreprezentáltak a normaszegést szükségesnek tartók között. Mindazonáltal a különbségek nem olyan nagyok, és inkább azt kell megállapítanunk, hogy a szabályszegést tekintve egy általánosan elterjedt véleménnyel van dolgunk.

10. táblázat A normaszegés szükségességéről alkotott vélemény nemenként, korcsoportonként, iskolai végzettség szerint és az egy főre jutó jövedelem kvintilisei szerint, 1997., (%)

	„Aki vinni akarja valamire, rákényszerül arra, hogy szabályokat áthágjon”.				Összesen	N=
	Teljesen igaz	Részben igaz	Inkább nem igaz	Egyáltalán nem igaz		
<i>Nem</i>						
Férfi	47,2	36,9	9,0	6,9	100,0	1290
Nő	40,9	39,3	11,0	8,8	100,0	1433
<i>Korcsoport</i>						
16–19	39,4	40,0	11,0	9,6	100,0	202
20–29	43,3	39,6	8,7	8,3	100,0	505
30–39	47,1	40,7	7,2	5,1	100,0	470
40–49	46,9	37,9	10,0	5,2	100,0	513
50–59	50,3	33,2	8,5	7,9	100,0	425
60–69	41,0	36,5	13,7	8,9	100,0	311
70 és több	31,9	39,6	14,8	13,9	100,0	297
<i>Iskolai végzettség</i>						
0–7 osztály	38,6	37,3	13,9	10,2	100,0	329
8 osztály	43,3	39,0	9,3	8,4	100,0	913
Szaktudósok	51,5	33,0	8,8	6,7	100,0	593
Középiskola	45,7	38,9	9,5	6,0	100,0	589
Egyetem, főiskola	33,2	45,3	11,5	10,0	100,0	296
<i>Jövedelmi kvintilisek</i>						
1 (legalsó)	42,0	40,8	9,4	7,8	100,0	450
2	41,1	41,5	10,2	7,2	100,0	439
3	41,7	37,4	11,8	9,0	100,0	481
4	45,0	37,5	8,5	9,0	100,0	497
5	48,8	34,4	10,4	6,4	100,0	475

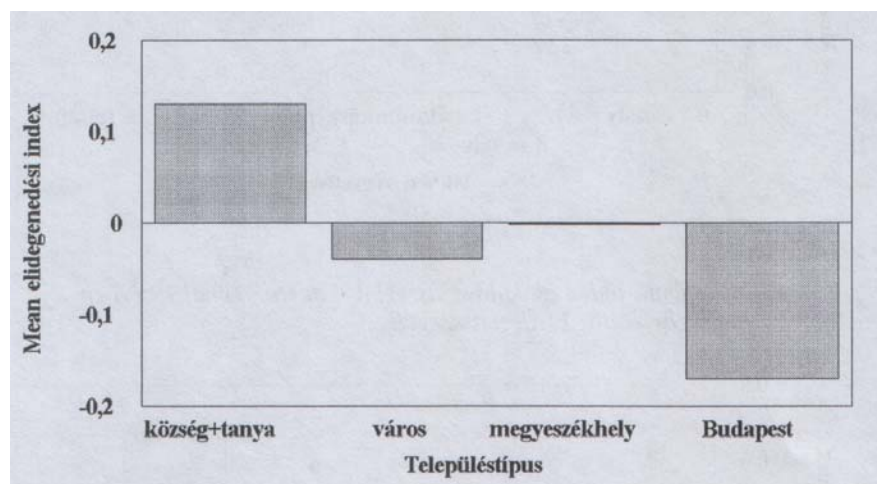
Az anómia és/vagy elidegenedés többi dimenziója meglehetősen szoros együtt-járást mutattak, ami lehetővé teszi egy összevont anómia-változó létrehozását. A főkomponens-elemzéssel kialakított anómia-indexben – mely az elemzésbe vont változók varianciájának 55%-át magyarázza – a következő változók szerepelnek:

- Nem tudom problémáimat megoldani.
- Sorsom alakulását alig tudom befolyásolni.
- Fontos dolgokban is tehetetlen vagyok.
- Gondjaimon alig tudok enyhíteni.
- Alig tudok eligazodni az élet dolgaiban.
- Gyakran érzem magányosnak magam.

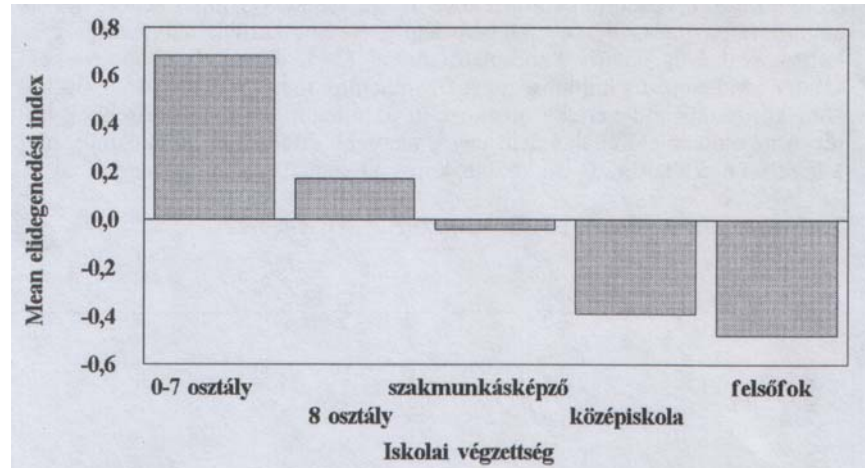
Az anómia-index erős összefüggést mutat a legtöbb vizsgált társadalmi-gazdasági helyzetet kifejező háttérváltozóval. Az index intenzitása a település méretével fordított irányú kapcsolatot

mutat (1. ábra). A községekben és az annál kisebb településeken veszi fel a legnagyobb, messze a mintabeli átlagot meghaladó értéket. Hasonló összefüggést figyelhetünk meg az iskolai végzettség és jövedelmi helyzet szerint is. Az alacsonyabb iskolai végzettségű társadalmi csoportok felé haladva rendre növekszik az anómia-index értéke (2. ábra). A jövedelmi kvintilisekben lefelé haladva szintén rendre nő az anómia intenzitása, illetve a szegénységi helyzetbe kerülés tényével és gyakoriságával erős pozitív kapcsolatot mutat (3–4. ábra). Korcsoportonként szintén tendenciózus különbségeket figyelhetünk meg (5. ábra). A 40–50 közötti korosztály indexértéke megközelíti az átlagot, az annál idősebbek körében az életkor előrehaladtával egyre nagyobb értékekkel találkozunk, míg a legkisebb értéket a 20–30 közötti korosztálynál figyelhetjük meg.

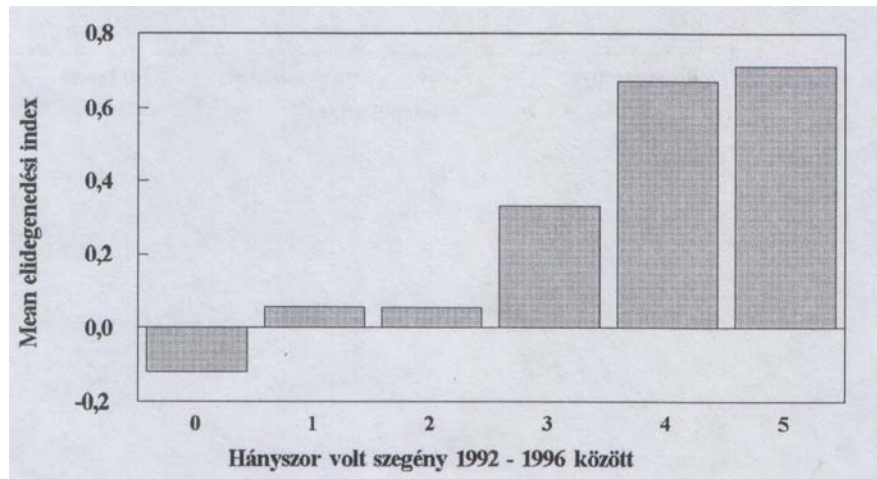
1. ábra Az anómia-index és a településtípus összefüggése



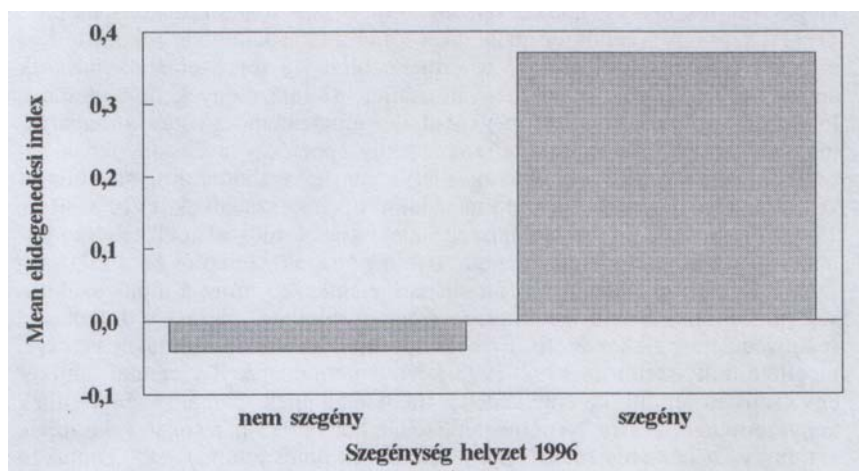
2. ábra Az anómia-index és az iskolai végzettség összefüggése



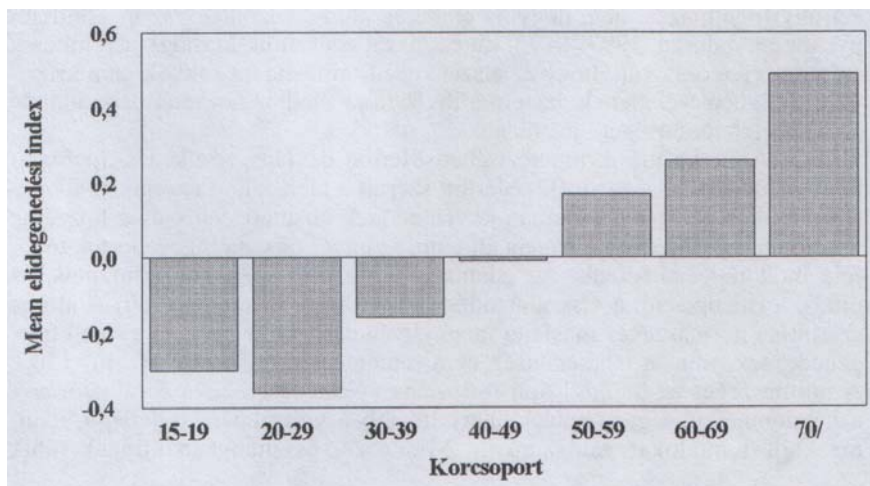
3. ábra Az anómia-index alakulása aszerint, hogy az elmúlt 5 évben hányszor volt a kérdezett szegény



4. ábra Az anómia-index és szegénység képzett (statikát és dinamikát összekapcsoló) mutatójának összefüggése



5. ábra Az anómia-index a különböző korcsoportokban



A lelki problémák és a társadalmon belüli anómiás tünetek csökkenésének okait tekintve korábbi, és jelen elemzésünk alapján három részben egymást kiegészítő, részben egymással versenyző hipotézist fogalmazhatunk meg.³

(1) Az, hogy a rendszer átalakítása során a társadalomban fokozódott az anómiás tünetek elterjedtsége, az érthető, hiszen a rendszer átalakításának éppen az a jelentése, hogy megváltoztatjuk az intézmények működésének logikáját, ami nyilvánvalóan megköveteli a mindennapi együttélés szabályainak átalakítását. Az anómia létrejötte pedig éppen olyan viszonyokban keresendő, mikor nem egyértelműek, illetve nem elfogadottak a társadalmi sikercélok, és a sikerekhez vezető társadalmi opciók, szabályok. (Vö. Merton, 1980) Vitathatatlan, hogy a rendszer átalakításának időszakát erőteljesen jellemezte a fenti társadalmi állapot. A mindennapok szereplői és a lakosság számára ez olyan események formájában jelentkezett, mint a munkanélküliség (nincs munka, nem lehet „tisztességes jövedelmet” elérni), a drágulás, a reáljövedelem-csökkenés stb. E sokkok kumulálódásának időszakát keresve, megítélésünk szerint az 1992–1993 közötti periódust kell kiemelni, amikor egy csapásra félmillióra emelkedett a munkanélküliek száma, sokan kerültek kényszernyugdíjazásra. Nem meglepő tehát, hogy 1993-ban sokan választották azt, hogy „nehéz eligazodni”, hogy „életüknek nincs értelme” stb. Tudjuk, a mindennapok életkörülményei 1996–1997-re sem sokat javultak –, és így érthetetlennek tűnik az adatokban mutatkozó javulás. Nem hagyhatjuk azonban figyelmen kívül, hogy az eltelt időszak alatt az embereknek alkalmazkodniuk kellett a körülményekhez. Ez az alkalmazkodás megtörténhetett az objektív viszonyokra való aktív cselekvő reagálás (vö. Spéder, 1997), és a létező viszonyokhoz való „szubjektív adaptálódás” formájában is. Andorka ezt úgy fogalmazza meg, hogy az emberek „hozzáedződtek” az új körülményekhez (Andorka, 1997: 149.), mi ezt azzal egészítjük ki, hogy az emberek számára világossá vált, hogy az elszenvedett mindennapi sokkok nem krízisjellegűek, nem véletlenek, hanem a jövőben az élethez hozzátartozó, állandó „magátólértetődöttséget” jelentenek.

(2) Andorka másik hipotézisében Merton deviáns viselkedés-tipológiájához nyúl vissza (i. m. 150.). Merton szerint a társadalom anomikus állapotára, amikor is a társadalomban követendőnek elismert célok és a hozzájuk vezető utak között diszkrepancia áll fenn, az egyes társadalmi csoportok többféle módon reagálhatnak. Az adaptáció főbb típusai: a konformizmus, az újítás, a ritualizáció, a visszahúzódás és a lázadás. (Merton, 1980) Andorka szerint „a normaszegés másfajta megnyilvánulása az anómiának és az elidegenedésnek, mint a tehetetlenség és a reménytelenség érzése” (i. m. 150.). A normaszegés az „újítás” típusú deviáns viselkedések közé sorolható, míg a hatalomnélküliség, orientációhiány inkább a visszahúzódás jellegű alkalmazkodási módokat valószínűsíti. Mindezzel összhangban állónak tűnik egyes konkrét viselkedési formák alakulása. Merton például a kriminalitást az „újító” típusú viselkedések közé sorolja, aminek növekedése a vizsgált időszakban Magyarországon nyilvánvaló. Ám ide tartoznak

³ Ezekből kettőt Andorka Rudolf fogalmazott meg a Magyar Háztartás Panel 5. hullámáról szóló jelentésében (Andorka, 1997), amelyeket mi részben továbbgondoltunk.

a kvázitörvényes gazdasági tranzakciók is. Merton így fogalmaz: „Legfelső gazdasági szinten az újítás irányába ható nyomás gyakran eltörli a határokat erkölcsileg megengedett üzleti törekvések és erkölcstelen praktikák között” (i. m. 357.). A normaszegés általánosan elterjedt volta és inkább növekvő tendenciája tehát összhangban állónak tűnik más trendekkel. A „visszahúzóadás” egyik jellegzetes jelensége a magyar népbetegség, az öngyilkosság. Mára már egyértelmű, hogy az 1980-as évek vége óta ezen a területen nagyon jelentős javulás mutatkozik (vö. Elekes, Paksi, 1996). Noha tudjuk, hogy kibogozhatatlanul sokrétű összefüggések állnak fenn az öngyilkosság és az általunk elemzett trendek között, ám azt legalább megállapíthatjuk, hogy a két trend nem mond ellent egymásnak.

(3) Láttuk, hogy a lelki problémák általános elterjedte javulásának egyik oka, hogy néhány jellegzetes társadalmi csoportnál, a fiataloknál és a magas iskolai végzettségűeknél az átlagosnál sokkal erőteljesebb volt a tünetek csökkenése. Ebből arra következtetünk, hogy az új helyzethez való cselekvő és „perceptív” alkalmazkodás még csak „szigetszerűen” van jelen. Viszonylag körülhatárolható tehát azok csoportja, akik cselekvő módon és sikeresen tudtak alkalmazkodni. Még kisebb azok aránya – és a lelki tünetek alakulását tekintve ennek van jelentősége –, akik be is merik vallani, hogy helyzetük javult azáltal, hogy magukat az átalakulás nyertesének tekintik. 1997-ben a népesség 15 százaléka tartotta valamilyen formában nyertesnek magát, és ők erőteljesen felülreprezentáltak voltak a fiatalok (20–39 évesek), a felsőfokú végzettségűek, a vezetők, a vállalkozók és az értelmiségiek között. Azt feltételezzük, hogy a lelki problémák tünetei és az előnyös helyzetű pozíció bevállása között erőteljes kapcsolat lehet.

Úgy gondoljuk, hogy a fenti elképzelések valóban csak hipotéziseknek tekinthetők, és további kutatások és elemzések szükségesek a felvetések verifikálásához, illetve új tézisek kialakításához.

3. Elégedettség

Az elégedettség alakulását megvizsgálva két általános megállapítást tehetünk. Egyrészt az élet különböző szféráival eltérő módon elégedettek az emberek. Másrészt, ha megvizsgáljuk az elégedettség időbeni alakulását, megállapíthatjuk, hogy az elégedettség egyes dimenzióit tekintve eltérő módon változott a lakosság értékelése. Nézzük meg közelebbről a fenti megállapításokat.

Ha az egyes területek közötti különbségeket firtatjuk, megállapíthatjuk, hogy az emberek *leginkább* a családjukkal,⁴ munkájukkal, lakókörnyezetükkel, valamint lakásukkal voltak elégedettek (11. táblázat)⁵. E dimenziókban az átlagos elégedettség 6 fölötti értéket kapott. Ha nem csak az elégedettség átlagos mértékét, hanem a válaszok eloszlási görbéinek alakulását is figyelembe vesszük, azt láthatjuk, hogy a munkával, a lakással, illetve a lakókörnyezettel való elégedettségben a görbe csúcsa magasan az átlagérték fölött van (a módusz értéke rendre 8, 8,

⁴ Sajnos nem minden reláció lett minden évben megkérdezve.

⁵ A megkérdezettek szokás szerint egy 11 fokú skálán pontozták elégedettségüket. A skála 0-tól 10-ig terjedt, ahol a 0 érték a nagyon elégedetlen, a 10-es pedig a nagyon elégedett értéket jelentette.

illetve 10), tehát ezekben a dimenziókban már viszonylag nagy arányban (16–18%-os részarányt képviselve) megjelenik egy kifejezetten elégedettnek tekinthető csoport, amit azonban a többiek átlagosnál jóval kisebb elégedettsége ellensúlyoz, és viszi az átlagokat a korábbi évek értékei alá.

Inkább elégedett, mint elégedetlen volt a lakosság (az átlagos elégedettség értéke 5 fölötti volt) egészségi állapotával és életének eddigi alakulásával (múltjával). Az eredmények egybecsengenek a korábbi évek vizsgálati tapasztalataival, amikor szintén ezen életdimenziók mentén jelentkezett az elégedettség. Az 1997-es év kedvezőtlen tapasztalata viszont, hogy ezekben a hagyományosan elégedettséget jelző életdimenziókban is az elégedettség némi csökkenése mutatható ki. Az 1992–94-es időszakhoz képest ez a csökkenés kifejezetten nagy mértékű, azonban az utóbbi 3 éven (1995–97 között) is megfigyelhető egy lassúbb, de inkább az elégedettség csökkenésének irányába mutató tendencia. Az életszínvonal alakulásával, valamint a politikai döntésekbe való beleszólás lehetőségével a lakosság már *inkább elégedetlennek* tekinthető. Továbbá a jövőbeni kilátásokkal is elégedetlenebb a lakosság. (Emlékezzünk, hogy az „eddigi életúttal” inkább elégedettek az emberek!) *Kifejezetten elégedetlenséget* kifejező átlagokat kaptunk a „jövedelem” és az „ország gazdasági helyzete” dimenziókban.

11. táblázat Átlagos elégedettség az élet különböző dimenzióiban, 1992–1997, (%)

Az elégedettség dimenziók	1992	1993	1994	1995	1996	1997
Életének eddigi alakulásával	5,7	5,5	5,8	5,6	5,7	5,6
Jövedelmével	3,6	3,7	4,0	3,6	3,6	3,4
Életszínvonallal	4,6	4,5	4,9	4,6	4,6	4,5
Jövőbeni kilátásaival	4,2	4,2	4,8	4,4	4,6	4,6
Munkájával	7,4	7,4	7,3	6,5	6,8	6,7
Lakásával	7,1	7,0	7,1	6,6	6,8	6,5
Lakókörnyezetével	7,3	6,9	7,0	6,7	6,7	6,5
Családjával	8,6	8,5	8,5	-	-	-
Egészségével	6,4	6,2-	6,3	-	6,1-	5,8
Az ország gazdasági helyzetével	-	2,3	-	2,4	2,4	2,5
Az állampolgároknak a politikai döntésekbe való beleszólási lehetősége	-	3,8	-	3,8	3,8	4,1

Megjegyzés: 0–10 fokozatú skálán adott osztályzatok átlagai.

Ha megvizsgáljuk az egyes elégedettségértékek időbeni alakulását, akkor négy területen (lakás, lakókörnyezet, egészség, munka) jelentős romlásról kell beszámolnunk. A legnagyobb romlás a lakókörnyezettel és a munkával való elégedettség területén következett be (0,8, illetve 0,7)⁶. Megjegyzendő, hogy ezek azok a területek, ahol korábban a legmagasabb volt az elégedettség. Négy másik területen viszonylagos stabilitásról számolhatunk be. Meglepő, hogy ezek között találjuk a jövedelemmel és az életszínvonallal való elégedettséget. Ezen túl a „múlttal” (életének eddigi alakulásával) és az ország gazdasági helyzetével való elégedettség értékei nem változtak érdemben. Jóllehet ez utóbbi olyan alacsonyán állt és áll, hogy nehéz lenne alacsonyabb átlagértéket kapni. Végül az elégedettség két területen javult: 1997-ban a jövőbeni kilátások optimistábbak voltak, mint 6 évvel azelőtt, és némi pozitív elmozdulás volt tapasztalható a politikai döntésekbe való beleszólás lehetőségeit tekintve.

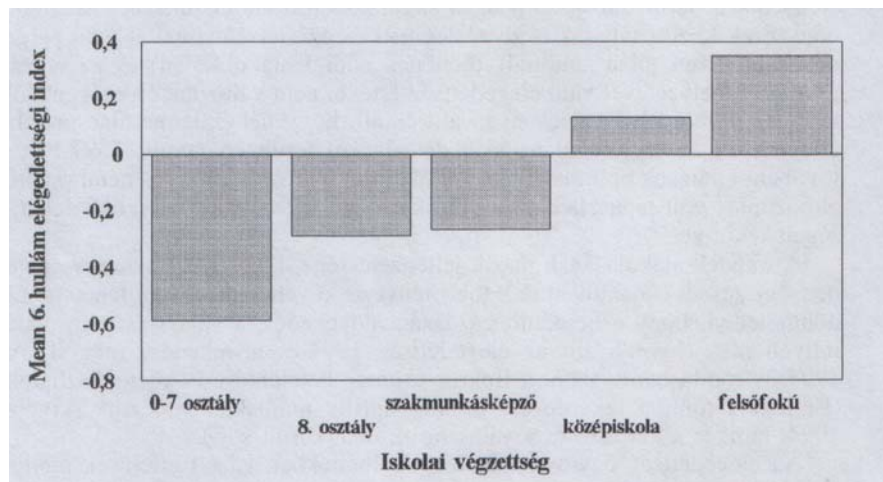
A trendek alakulásának másik jellegzetessége, hogy 1994-ben egy elégedettségi „csúcs” alakult ki. Ez több tényező következménye is lehetett. Eldönthetetlen, hogy a beinduló gazdasági növekedés, a választás vagy valamilyen más tényező állt az elégedettség 1994-es növekedése mögött. Az 1995-ös romlásban viszont a Bokros-csomag bejelentése is közrejátszhatott. (Emlékeztetőül, a lekérdezést mindig április–májusban végeztük, kivétel 1994, amikor a kérdésre a választások után került sor.)

⁶)Ha belegondolunk abba, hogy a vizsgált időszakban milyen erőteljesen nőtt a munkanélküliség, változott meg a munkavállalók munkaerőpiaci pozíciója, illetve mennyire megnőtt az erőszaktól való félelem, a romlás nem meglepő, jóllehet az összefüggések további vizsgálata szükséges.

Az elégedettség egyes dimenziói – a fentiekben vázolt eltérések mellett – meglehetősen szoros együttjárást mutattak. Ez lehetővé teszi, hogy az elégedettség társadalmi csoportonkénti különbségeinek vizsgálatára az elégedettség egyes aspektusait együttesen kifejező összevont elégedettségi változót hozzunk létre. Ahogy korábban, most is főkomponens-elemzéssel egy ún. elégedettség-indexet képeztünk,⁷ ami hét elégedettség-változó mentén kapott válaszokat foglal magába. (Az index nem tartalmazza a politikai beállással, az ország gazdasági helyzetével és az egészséggel való elégedettség mutatóit).⁸ Az elégedettség-index az iskolai végzettséggel, valamint a különféle jövedelmi, és réteghelyzet-indikátorokkal mutat leginkább egyértelmű kapcsolatot (6–7. ábrák). A magasabb iskolai végzettség, vagy magasabb státusú foglalkozások felé haladva gyakorlatilag folyamatosan növekszik az elégedettség mértéke. A jövedelmi kvintilisekben felfelé haladva rendre nő az elégedettség-index értéke, a szegénységi helyzetbe kerülés gyakoriságával pedig fordított a kapcsolat. Településtípus és korcsoport szerint nem találunk ilyen egyértelmű tendenciákat, a 30 év alatti és a 60 év feletti, valamint a budapesti lakosok elégedettsége látszik leginkább kedvezőnek.

Az elégedettség-index a leginkább alacsony az alacsony iskolai végzettségű, és/vagy alacsony jövedelmű, és/vagy gyakran a szegények közé sorolható, és/vagy 30–50 év közötti, és/vagy a városokban, de nem a fővárosban élők körében.

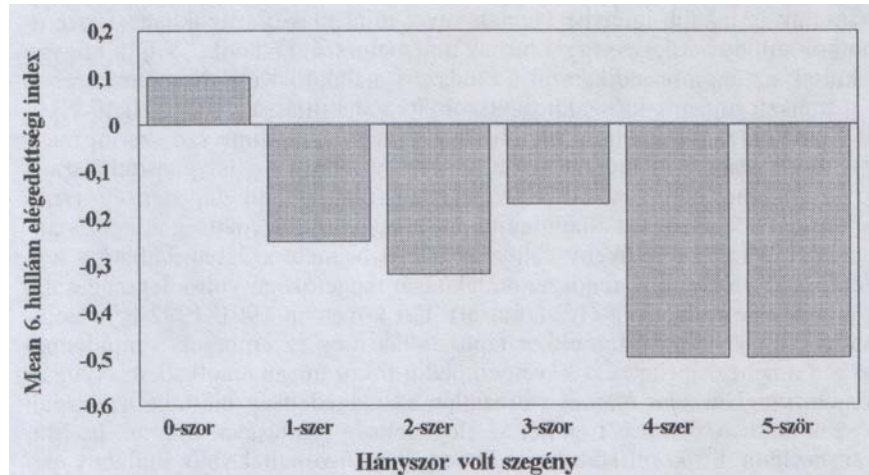
6. ábra Az elégedettség-index 1997. évi értéke az iskolai végzettség szerint



⁷A 6. hullám adatait használtuk.

⁸.)Az elemzésbe vont változók varianciájának 51,4%-át magyarázza.

7. ábra Az elégedettség-index 1997. évi értéke a longitudinális szegénység-helyzet szerint



Összességében tehát elmondhatjuk, hogy – az 1996. évben tapasztalt enyhe javulás után – a legtöbb vizsgált dimenzióban csökkent a lakosság elégedettsége nemcsak a korábbi évekhez képest. (Lásd 11. táblázat) Különösen figyelemre méltó, hogy ez a csökkenés elsősorban azokon a területeken következett be, amelyek az elmúlt hat évben az elégedettség dimenzióit jelentették.

Az elégedettség a társadalmi átlag alatti az alacsony iskolai végzettségű, és/vagy alacsony jövedelmű, és/vagy gyakran a szegények közé sorolható, és/vagy 30–50 év közötti, és/vagy a városokban, de nem a fővárosban élő kérdezettek körében.

Amennyiben az elégedettség fentiekben vizsgált mutatóit az anómia és/vagy az elidegenedés egyfajta közvetett jelzőszámának tekintjük, azt mondhatjuk, hogy az életdimenziók többsége mentén inkább az anómia növekedésére utaló jelek figyelhetők meg, és a leginkább érintettnek a kedvezőtlenebb társadalmi-gazdasági helyzetű csoportok tekinthetők.

4. Magyarországi tendenciák a nemzetközi folyamatok tükrében

A nemzetközi összehasonlító kutatások általában azt találják, hogy a magyarok elégedetlenebbek, pesszimistábbak, mint a környező országokban élők. (Rose, Haerpfer, 1993; Andorka, Headey, Krause, 1994; Seifert, 1996; Ferge, Sik, 1996). Vajon ugyanezen összefüggés érvényes-e a lelki problémákra, az anómiás tünetekre és az elégedettségi trendekre is? Vajon igaz-e, hogy nem csak az anyagi erőforrásaink vannak kimerülőben, hanem a pszichikai erőforrásaink is inkább igénybe vannak véve, mint más országokban? E szempontból különös érdekességgel bírnak a

németországi adatok.⁹ Vajon hogyan alakultak az anómia indikátorai a rendszert átalakító Kelet-Németországban és a transzformációs időszakhoz viszonyítva stabilitással jellemezhető Nyugat-Németországban? Mivel mindhárom országban találunk szó szerint megegyező kérdéseket és indikátorokat, lehetőség nyílt az összehasonlításra.¹⁰

Az általános elégedettség, illetve életszínvonallal való elégedettség trendjeit vizsgálva először azt állapíthatjuk meg, hogy az elégedettség átlagos színvonala nem igazán érzékeny változó.¹¹ Kelet-Németországban látható a legjelentősebb változás. A rendszer átalakítását megelőzően volt a legmagasabb az általános elégedettség (12. táblázat). Ezt követően 1991–1992-ben mélypontra esett vissza, hiszen ekkor tapasztalták meg az emberek a mindennapokban a nehézségeket, ezt követően pedig fokozatosan emelkedett. Nyugat-Németországban sem maradt változatlan az elégedettség mértéke a vizsgált időszak alatt. A változás trendjét az elégedettség romlásával írhatjuk le. Magyarországon 4,6 körül stabilizálódott az életszínvonallal való általános elégedettség, az egyetlen kivételt az 1994-es növekedési időszak jelenti. Az 1992 előtti időszakra vonatkozóan több hipotézis is megfogalmazható. A keletnémet trend alapján azt feltételezhetjük, hogy 1990-ben – ha csak egy nagyon rövid időszakot tekintve is – vélhetőleg Magyarországon is magasabb volt az általános elégedettség. Ugyanakkor a gazdasági és szociálpolitikai rendszerrel való teljes elégedetlenség alapján az is feltételezhető, hogy az általános elégedettség még az 1992-es szintnél is alacsonyabb volt.

⁹ Köszönettel tartozunk Roland Habichnak, aki a német adatokat rendelkezésünkre bocsátotta.

¹⁰ Előre jelezzük azonban, hogy ezt csak fenntartásokkal tehetjük meg, hiszen az egyes kultúrákban ugyancsak eltérhet a „panaszkodás” megítélése, a válaszadás kultúrája. Ez persze nem csak a véleménykérdéseket jellemzi, hanem egyes objektív jelzőszámokat is, amelyek összehasonlítását általában problémamentesnek tekintik. Megítélésünk szerint jelentős eltérések, illetve nagyon közelálló megoszlások alapján azonban lehet feltételezéseket megfogalmazni.

¹¹ Emlékezzünk azonban arra is, hogy egyes jövedelemegyenlőtlenségi mutatók, mint pl. a Gini-koefficiens is kis intervallumban változtak.

12. táblázat Az életszínvonallal való elégedettség átlagos szintjének alakulása 1990–1997 között, (%)

	Magyarország	Nyugat- Németország	Kelet- Németország
1990	-	7,3	6,6
1991	-	7,4	6,1
1992	4,6	7,2	6,1
1993	4,5	7,2	6,2
1994	4,9	7,0	6,3
1995	4,6	7,0	6,4
1996	4,6	-	-
1997	4,6	-	-

Az anómia jelzőszámait tekintve az egyes dimenziók mentén *eltérő trendeket*¹² tapasztalhatunk (13. táblázat). A nyugatnémet társadalomban élők jelzőszámait vizsgálva azt látjuk, hogy ott inkább az anómia és elidegenedés szimptomáinak stabilitása, illetve néminemű javulása tapasztalható a vizsgált, viszonylag hosszú időszakban. Egyértelmű javulás a magány területén tapasztalható. Kelet-Németországban az anómia egyes komponenseit tekintve eltérnek a trendek. Erőteljesen nőtt a kiszolgáltatottság, hatalomnélküliség érzése, ugyanakkor a többi területen némi javulás tapasztalható. Magyarországon – ahogy már említettük – az anómia tüneteiben inkább csökkenés tapasztalható. A legjelentősebb a javulás a *hatalomnélküliség* és az *orientációhiány* területén. Mindenképpen pozitívnak értékelhető, hogy a rendszer átalakításának későbbi periódusában az emberek inkább érzik, hogy el tudnak igazodni a mindennapokban. Míg 1993-ban a megkérdezettek 62%-a értett valamilyen mértékben egyet azzal, hogy „alig tudok eligazodni az élet dolgaiban”, addig ugyanezen arány 1997-ban 51% volt. Ez persze még mindig magas önmagában is, és a német adatok nagyságrendjéhez képest, ám pozitívan értékelendő az elmozdulás trendje. Itt megengedhetjük azt a feltételezést, hogy az átalakulás kezdetén nagyon magas, a stabil társadalmakhoz viszonyítva többszörös volt azok aránya, akik nehezen tudtak eligazodni a mindennapokban, amely orientációhiány mértéke aztán a későbbi időszakban fokozatosan csökkent. A két átalakuló társadalomban a hatalomnélküliség tekintetében érzett ellentétes trend minden bizonnyal azzal függ össze, hogy a keletnémet lakosok gyakran érzik „másodrangú” polgárnak magukat az egyesült Németországban, és e helyzetértékelésük az átalakulás során inkább felerősödött. Ez lehet táptalaja a kiszolgáltatottság-érzés növekedésének. Ezzel szemben a magyarországi javulást – hipotetikusán – a politikai legitimitáció növekedéseként is értelmezhetjük.

¹² Amikor a trendeket elemezzük, általában összevontan kezeljük a *teljesen igaz* és *részben igaz* válaszokat.

13. táblázat Az anómia egyes dimenzióit jelző indikátorok alakulása Magyarországon, Kelet- és Nyugat-Németországban

	Magyarország			Nyugat-Németország		Kelet-Németország		
	1993	1996	1997	1980	1988	1993	1990	1993
<i>Normabetartás, szabálytiszteltet</i>								
„Aki vinni akarja valamire, rákényszerül arra, hogy egyes szabályokat áthágjon”								
teljesen igaz	39	42	44	10	-	-	12	-
inkább igaz	39	38	38	26	-	-	25	-
inkább nem igaz	12	10	10	31	-	-	33	-
nem igaz	10	11	8	33	-	-	30	-
összesen	100	100	100	100	-	-	100	-
<i>Hatalomnélküliség*</i>								
„Sorsom alakulását alig tudom befolyásolni”								
teljesen igaz	17	11	11	32	-	28	34	48
inkább igaz	40	39	39	37	-	46	41	38
inkább nem igaz	25	27	30	22	-	21	21	11
nem igaz	18	22	20	10	-	5	5	3
összesen	100	100	100	100	-	100	100	100
<i>Orientációhiány, az értelmetlenség érzése</i>								
„Manapság alig tudok eligazodni az élet dolgaiban”								
teljesen igaz	25	18	17	4	3	3	12	10
inkább igaz	37	35	34	11	8	10	28	23
inkább nem igaz	20	20	24	29	29	33	37	39
nem igaz	18	27	25	56	60	54	24	28
összesen	100	100	100	100	100	100	100	100
<i>Magány</i>								
„Gyakran érzem magányosnak magam”								
teljesen igaz	12	11	9	7	5	4	10	7
inkább igaz	14	14	14	11	9	9	12	10
inkább nem igaz	17	14	19	24	30	28	25	30
nem igaz	56	61	59	58	56	54	53	54
összesen	100	100	100	100	100	100	100	100
<i>Elidegenedés</i>								
„A munkában általában nem lelem örömet”								
teljesen igaz	6	5	5	5	4	4	9	6
inkább igaz	17	17	15	10	9	7	13	11
inkább nem igaz	23	24	30	28	30	31	26	32
nem igaz	54	54	50	58	56	58	52	51
összesen	100	100	100	100	100	100	100	100

Forrás: Magyar Háztartás Panel 2., 5., 6. hullám, Wohlfahrtssurvey.

Már említettük, hogy válaszainkat szigorú fenntartásokkal kezelhetjük, amikor az anómikus jelzőszámok szintjét hasonlítjuk össze. Az a különbség azonban, amely a szabálykövetés, illetve a

szabályok be nem tartása területén mutatkozik Magyarország és a két Németország között, minden bizonnyal valós különbségekről számol be. (Erre utal, hogy más dimenziókban sokkal kisebb az eltérés az állítást magukra igaznak, illetve hamisnak tartók megoszlása között.) A megfogalmazott állítás azt méri, hogy a sikerhez vezető reális utak mennyiben vágnak egybe a szabályokba öntött lehetőségekkel. Feltételezhetjük, hogy Magyarországon kevésbé elfogadottak (helyesek?) a szabályok, mint Kelet-Németországban, hogy az emberek szerint a „siker” nem legitim úton jön létre, de a legnyilvánvalóbb feltételezés, hogy a szabályszegés Magyarországon inkább jellemző, mint Németországban. Az anómia mérésére használt állítások tehát többféleképpen értelmezhetők, nem teljesen egyértelműek. Mindenesetre a három ország adatait és trendjeit tekintve megfogalmazhatjuk, hogy az átalakulás időszakában magasabb volt az anómia szubjektív indikátorainak elterjedtsége, mint a relatíve stabil működésű országokban.

IRODALOM

- Allardt, E. (1976): Dimensions of Welfare. In a Comparativ Scandinavian Study. Acta Sociologica, 19. 227–240.
- Andorka Rudolf (1990): 1988 utóöngéi – mit kell meghallani 1990-ben. Közgazdasági Szemle 10.
- Andorka Rudolf (1992): Társadalmi változások és társadalmi problémák (1940–1990). Statisztikai Szemle
- Andorka Rudolf (1994): Társadalmi problémák. Statisztikai Szemle 2–3.
- Andorka Rudolf (1996): Devianciák Magyarországon – általános értelmezési keret. In: Moksony Ferenc, Münnich Iván (szerk): Devianciák Magyarországon. Budapest: Közélet Kiadó.
- Andorka Rudolf (1997): Elégedettség-anómia Magyar Háztartás Panel 5. hullám. Sik Endre–Tóth István György: Az ajtók záródnak.?!
- Andorka, R., Headey, B., Krause, P. (1995): Political Legitimacy versus Economic Imperatives in System Transformation: Hungary and east.-Germany 1990-1993. In: Social Indicators Research 36. pp. 247–273.
- Durkheim, E. (1967): Az öngyilkosság. Budapest: KJK
- Elekes Zsuzsa, Paksi Borbála (1996): Lelkünkre ül a politika? Századvég 2.
- Ferge Zsuzsa, Sik Endre (1996): The Social Consequences of the Transformation, Manuskript
- Kopp Mária, Skrabski Árpád, Lóke János, Szedmák Sándor (1996): A magyar lelkiállapot az átalakuló magyar társadalomban. Századvég 2.
- Merton, R. K. (1980): Társadalomelmélet és társadalmi struktúra. Budapest, Gondolat.
- Rose, R., Haerpfér, Ch. (1993): Adapting to Transformation in Eastern Europe: New Democratic Barometer – II. Glasgow.
- Sik Endre–Tóth István György (1992–1998): Jelentés a Magyar Háztartáspanel eredményeiből (I–VI. hullám) Magyar Háztartáspanel Műhelytanulmányok. Budapest, BKE–TÁRKI
- Spéder Zsolt (1997): Alkalmazkodó háztartások a gazdasági átalakulásban. Háztartás- és családkutató Műhely. Műhelytanulmányok II.
- Zapf, W. (1984): Individuelle Wohlfahrt: Lebensbedingungen und wahrgenommenen Lebensqualität. In: Glatzer, Zapf (Hrsg.) Lebensqualität in der Bundesrepublik Deutschland. Frankfurt am Main: Campus.