

A családi kassza összetétele és a pénzkezelési szokások

Nagy Ildikó

Megjelent: Kolosi T. – Tóth I. Gy. – Vukovich Gy. (szerk.): Társadalmi riport 2000. Budapest, TÁRKI p.460-492.

Bevezető

Konfliktusok, viszályok gyakran robbannak ki a családban a pénz miatt. Talán a legtöbb vitát az váltja ki, ha nincs elég belőle, de ugyanúgy okozhat problémát az is, hogy mire költik azt el. Egy élesebb összeszólalkozásban hamar egymás fejéhez vágják a partnerek, hogy kinek mennyi joga van adott esetben dönteni, mit vegyenek, hogyan használják fel a pénzüket, s ekkor szokott elhangzani a kérdés: ki mennyit keres, illetve ki keres többet a partnerek közül. Ez a tanulmány ezeket a kérdéseket feszegeti: tudományosan megfogalmazva azt, hogy a partnerek milyen mértékben járulnak hozzá család rendelkezésére álló összjövedelméhez, és ez összefüggésben van-e a család pénzkezelésének mikéntjével, azzal, hogy ki kezeli a partnerek közül a „családi kasszát”?

A családok összjövedelmének túlnyomó részét az egyénekhez kapcsolódó jövedelmek teszik ki, amelyekről meg tudjuk mondani, hogy a partnerek közül kinek a nevéhez kapcsolódik. A minta összetételének ismertetése után elsőként arra a kérdésre keressük a választ, hogy milyen típusú jövedelmekkel rendelkeznek a párkapcsolatban élő nők és férfiak, illetve milyen ezek megoszlása a különböző társadalmi-demográfiai változó mentén elhelyezkedő családokban. Ezt követően azt vizsgáljuk, hogyan áll össze a családi kassza, milyen arányban járul hozzá a férj és mennyiben a feleség a családi költségvetéshez, valamint hogyan alakul ez a megosztás a különböző társadalmi rétegekhez tartozó családok esetében. Befejezésképpen pedig arról lesz szó, hogyan osztják meg a pénzkezelés feladatait a házastársak, vajon mutatkozik-e összefüggés a jövedelemszerzés és a pénzkezelés mikéntje között: ugyanaz a személy kezeli-e a pénzt, aki többel járul a családi költségvetéshez.

2. A minta jellemzői

Elemzésünkben azokra a párokra, illetve gyermeces párokra (nukleáris családokra) koncentrálunk, beleszámítva az élettársi kapcsolatban¹ élőket is, ahol a családi kassa maximum a két fél kereseteiből adódott össze, tehát rajtuk kívül nem volt más kereső a családban a felvétel idején. További fontos szempont volt az is, hogy a kérdezettek részletes jövedelem adatai is rendelkezésre álljanak. A TÁRKI 1998-as Háztartás Monitor-felvételében szereplő összesen 2000 háztartás közül 547 háztartás felelt meg a fent említett kritériumoknak².

A minta társadalmi-demográfiai összetételét tekintve elmondhatjuk, hogy meglehetősen eltér az adatfelvételen szereplő 15 év feletti felnőtt népesség összetételétől (lásd a tanulmány végén a Melléklet M1. és M2. táblázatát). A párkapcsolatban élők körében felülreprezentáltak az idősebbek, ami a férjek esetében még inkább jellemző, a házasságra lépő férfiak és nők közötti korkülönbség miatt. A korösszetételnek megfelelően a mintában a nyugdíjasok és a foglalkoztatottak aránya egyaránt magasabban alakul, mint a teljes népességben. A párban élő nők mintegy 37%-a, a férfiaknak pedig mintegy 50%-a folytat jövedelemszerző munkát, a nők esetében ez a teljes 15 év feletti népességre számított értéknél (41%) alacsonyabb, a férfiak esetében pedig annál jóval magasabban alakul. A nyugdíjasok aránya is meghaladja a teljes sokaságra vonatkozó 1998-as értéket (36%), 40-40%-ot tesz ki, mind a feleségek, mind a férjek esetében. A korösszetételből ugyancsak következik, hogy az idősek magas aránya miatt az itt szereplő párkapcsolatban élők iskolai végzettség szerinti összetétele is eltér a teljes sokaságra vonatkozótól: jóval magasabb az alsó fokú végzettséggel rendelkezők aránya, ami még inkább jellemző a feleségekre.³

A családok aktivitás szerinti összetétele a gazdasági átalakulás következtében megváltozott. A nyolcvanas években szinte általánosnak mondható kétkeresős családok aránya, a munkanélküliség és az azt kísérő magas arányú inaktivitásba vonulás következtében jelentősen csökkent⁴. A mintánk mintegy egyharmadában mindkét partner folytat kereső tevékenységet, de a közel 60%-ában legalább egy kereső van a családban (M3. táblázat). Alacsony a mintában a fiatal gyermektelen párok aránya (5%), de annál magasabban alakul a 45 év feletti, gyermektelen pároké (mintegy 50%) – ahol a

¹ A könnyebb kifejezhetőség kedvéért, amikor feleségekről lesz szó, akkor ebbe beleértjük a nő élettársakat is, illetve ha férjéről beszélünk, akkor egyben a férfi élettársakra is gondolunk.

² A párok adatfájlja a következőképpen épül fel: a fájl minden egyes sora egy-egy háztartást jelöl, ahol a háztartásszintű változók, illetve a feleségre és a férjre vonatkozó egyéni változók egymást követően szerepelnek, amelyet azután a partnerek egyéni súlyainak átlagával súlyoztunk.

³ A nők képzettsége a hetvenes évek elejétől kezdődően folyamatosan javult. Ennek egyik mutatója, hogy a főiskolák egyetemek nappali tagozatán tanulók nemek szerinti aránya 1990 és 1995 között megfordult: 1995-ben már több lány járt felsőoktatási intézetbe, mint fiú. A fiatalabb korosztályok felé haladva tehát a nők és férfiak iskolai végzettsége kiegyenlítődést mutat, ha eltekintünk a presztízs szemponttól, azaz az oktatási intézmények tudományágak szerinti megoszlástól. (Adatok végett lásd Pongráczné-Tóth (1999: 303, 306).)

gyermek(ek) már külön háztartásban él(nek). A fennmaradó 45%-ot azok a családok teszik ki, ahol a legkisebb gyermek még nem nagykorú, illetve továbbtanul és együtt él szüleivel. A párkapcsolatban élők között kevesebb a budapesti és több a községben lakó háztartás a teljes mintához képest.

A minta jellemzőinek rövid áttekintése is elegendő lehetett arra, hogy lássuk a párkapcsolatokban élők társadalmi-demográfiai tényezők szerinti megoszlása speciális, ami jelentkezni fog a jövedelemösszetétel vizsgálat eredményeinél is.

2. A partnerek egyéni jövedelmeinek összetételét befolyásoló tényezők

A háztartást egy egységnek tekintve, a „családi kassza” egyéni, illetve háztartás szintű jövedelmekből áll. Mintánkban a háztartás összjövedelmének átlagosan 90%-a egyéni szinten termelődött meg, így jelentős részéről meg tudjuk mondani, hogy kinek a nevéhez fűződik a partnerek közül⁵. Az egyéni jövedelmek között hét fő jövedelemtípust különböztettünk meg: (1) munkahelyi jövedelmek; (2) vállalkozói jövedelmek; (3) ritka jövedelmek; (4) különjövedelmek; (5) tb-jövedelmek; (6) szociális jövedelmek; (7) egyéb transzferek. Az egyes jövedelemcsoportokhoz tartozó jövedelemtípusokat és azok nemek szerinti előfordulását mintánkban az M4. Táblázat mutatja.

A következőkben sorra vesszük azokat a társadalmi-demográfiai tényezőket, amelyek a jövedelem összetételt befolyásolhatják.

Életkor

Az életkor jelentősen befolyásolja az egyének munkaerő-piaci aktivitását, ezért a partnerek jövedelemösszetétele az életkorral együtt változik. (M5. táblázat). A legfiatalabb (18-31 éves) korosztályba tartozó férfiak jövedelmének átlagosan még 85%-a származik munkahelyről⁶, az idősebb korosztályok felé haladva azonban egyre kisebb lesz az aránya, mindaddig, amíg a 60 év feletti korosztálynál, csaknem teljes fel nem váltja a nyugdíj. A párkapcsolatban élő nők esetében ez egészen másként alakul (1. ábra). A munkából származó jövedelem megoszlása a személyes jövedelmen belül egy fordított U-alakú görbét formáz: a legfiatalabb korosztálynál kezdetben kb. a jövedelem kétötödét teszi ki, míg a 40-49 évesek esetében ez az arány másfézszeresére emelkedik. (Ez az a korosztály, amely

⁴ A nők és férfiak gazdasági aktivitásának alakulásáról a kilencvenes években alapos áttekintést ad Nagy Gyula e kötetben megjelent tanulmánya, illetve lásd még Nagy Gy. (2000).

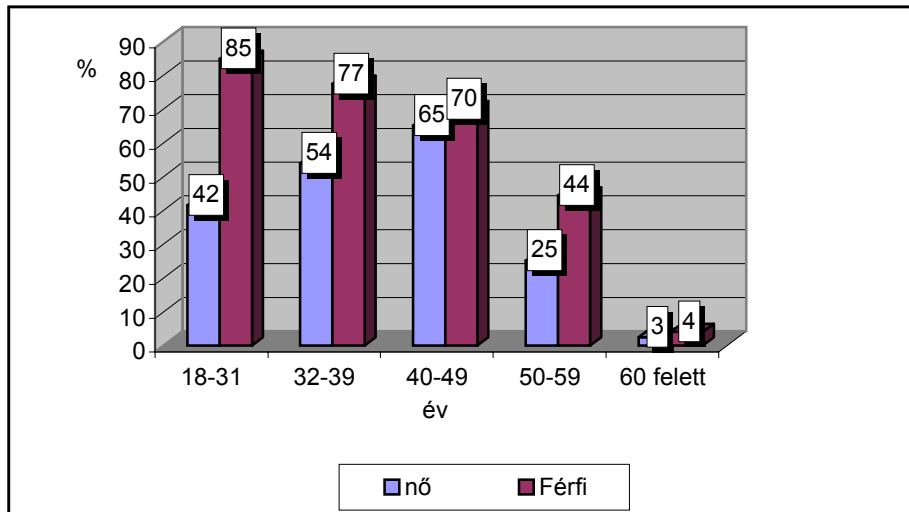
⁵ A fennmaradó kb. 10%-ot a háztartásszintű jövedelmek teszik ki, ilyenek lehetnek például a család mezőgazdasági termeléséből, ingatlanok bérbeadásából származó bevételek, illetve a kamatjövedelmek.

⁶ A munkahelyi jövedelembe beleszámítottuk a vállalkozói, a különjövedelmeket, illetve a ritka jövedelmeket is.

esetében közel azonos mértékben játszik szerepet a munkahelyhez kapcsolódó jövedelem a nők és férfiak egyéni összjövedelmében (65, illetve 70%).)

1. ábra

A munkahelyi jövedelem megoszlása a férjek és feleségek egyéni jövedelmeiben korcsoportonként



Továbbhaladva az 50-59 éves párkapcsolatban élő nők csoportja felé azt találjuk, hogy összjövedelmüknek már csak mindössze egynegyedét teszi ki a munkahelyi jövedelem. Ez az erőteljes visszaesés egyrészt annak a következménye, hogy a kilencvenes évek közepén a nyugdíjreform részeként bevezetésre kerülő nyugdíjkorhatár-emelés⁷ hírére a nyugdíjazás előtt álló nők magas aránya előnyugdíjazását, illetve leszázalékolását kérte⁸. Másrészt a rendszerváltást, a gazdasági átalakulást kísérő munkanélküliség a nőket is érintette, akik között felülreprezentáltak voltak az idősebb korosztályba tartozó, képzetlen nők. (Frey, 1999)

Iskolai végzettség

A partnerek jövedelem-összetétele iskolai végzettségük szerint is különbözik. Ez nem olyan meglepő, hiszen az egyének gazdasági aktivitása is függ képzettségüktől. Általában elmondhatjuk, hogy minél magasabb iskolai végzettséggel rendelkezik valaki, annál nagyobb a valószínűsége annak, hogy van állása, így rendelkezik főállású jövedelemmel, illetve nagyobb eséllyel van másodállása is. Ez a

⁷ A nyugdíjkorhatár 62 évre történő emelését 1996-ban vezették be Magyarországon, amelyet 1997-től folyamatosan léptetnek hatályba. A törvény bevezetése előtt a nők 55 éves a férfiak pedig 60 éves korukig voltak munkakötelesek. A folyamatosság lényege, hogy két évenként egy évvel emelkedik a nyugdíjazási életkor: így a nők esetében 2009-re, a férfiak esetében pedig 2001-re fog hatályba lépni a 62 éves korhatár. Ennek következtében az 50-59 éves nők még mindig magas, bár az évek múlásával egyre csökkenő hányada megy nyugdíjba.

⁸ A rendszerváltás kezdete óta a férfi munkanélküliség mértéke teljes népességre vonatkozóan mindig is meghaladta a női munkanélküliség arányát. A témában folytatott vizsgálatok azt mutatják, hogy a munkanélkülivé vált (főként idősebb,

megállapítás épp úgy érvényes a feleségekre, mint a férjekre (M6. táblázat). A diplomás feleségek jövedelmeinek nagyobb részét teszi ki munkahelyi jövedelem, mint az alacsonyabb iskolai végzettségű feleségeknek, amit valószínűleg az eltérő kereseti színvonal is magyaráz. Mind a legalacsonyabb végzettségű csoportokba tartozó férjekre, mind a feleségekre igaz, hogy jóval alacsonyabb az egyéni jövedelmükben a munkahelyi jövedelem, viszont jelentősen magasabb a nyugdíj aránya, amit az magyaráz, hogy a mintában igen magas a nyugdíjasok száma, akik átlagosan alacsonyabban képzetek az aktív korosztályoknál (M7. táblázat).

Életciklusok

A háztartás összjövedelmének összetétele függ attól, hogy a pár életének éppen melyik szakaszában, életciklusában van. Nem mindegy ugyanis, hogy egy frissen összekerült, gyermektelen, egy kétgyermekes aktív vagy egy nyugdíj előtt álló, gyermekeitől már külön élő pár jövedelmeinek összetételéről van szó. A partnerek egyéni jövedelmeinek összetétele, és ebből kifolyólag a család jövedelmének összetétele az életciklus folyamán változik. Ennek egyik lényeges mozzanata a gyermekvállalás, ami miatt a gyermeket vállaló nők jövedelmének összetétele és nagysága is ingadozóbb, mint a férfiaké⁹.

A vizsgálat során arra is kíváncsiak voltunk, hogy a családi életciklus azon szakaszában, amikor a pár gyermeket vállal, s ennek következtében az anya időlegesen (ritkább esetben véglegesen) megszűnik keresőnek lenni, akkor milyen módon mutatkozik ez meg a családi kassza, illetve az egyéni jövedelmek összetételében. A gyermekvállalással ugyanis a pár hosszú távú befektetést vállal, a gyermekkel kapcsolatos költségek egyre emelkednek, ahogy cseperednek a gyerekek. Ha csupán a családi költségvetés síkján vizsgáljuk a helyzetet, akkor kezdetben az anya keresetének kiesése jelenti a gondot, később viszont a családtagok létszámának emelkedése által megnövekedett családi kiadások fedezése, mindaddig, amíg a gyermek(ek) be nem fejezik iskoláikat, illetve, amíg azok külön háztartásba nem költöznek.

A jövedelem-összetétel családtípus szerinti elemzése jól mutatja, hogy a gyermekvállalás milyen nagy mértékben befolyásolja a nők jövedelmének összetételét (M7. táblázat). A fiatal gyermektelen házások esetében mind a feleségek, mind a férjek jövedelmének túlnyomó részét (87%, illetve 85%) a

szakképzetlen) nőknek kisebb esélyük van arra, hogy visszakerüljenek a munkaerőpiacra, így a munkanélkülivé vált nők jelentős része az inaktivitást vállalta, azaz nincs jelen a munkanélküli statisztikákban. (Frey, 1999)

⁹ Bár jogilag az apa is jogosult megszületendő gyermekével gyesen, illetve gyeden otthon maradni, ez Magyarországon eddig még nem vált általánossá, a statisztikák szerint az elmúlt években 3000 fő körül mozgott a gyes, illetve gyedet igénybe vevő apák aránya hazánkban. (Frey, 1999; Pongráczné-Tóth, 1999)

munkából származó kereset teszi ki, és hozzá kell tennünk, hogy ebben az életciklusban a feleségek még 90%-a a férjek pedig 78%-a rendelkezik főállásból származó jövedelemmel (M5. táblázat).

A gyermek megszületésével azonban nagy változás következik be a pároknál. A nők, illetve a családi jövedelem időleges csökkenéséről részben az állami újraelosztó rendszer gondoskodik, társadalombiztosítási és szociális juttatásokkal (gyes, gyed, gyet, rendszeres segély, családi pótlék stb.) igyekeznek azt pótolni. Ezen juttatások a gyed kivételével nem jövedelem függők és elég alacsony összegűek, így a társadalom különböző rétegeiben különböző mértékben képesek a feleség szülés miatt kiesett keresetének pótlására. Éppen ezért a szociális ellátórendszer juttatásain kívül a család rákényszerül arra, hogy más módon is megpróbálkozzon kiegészítő jövedelemre szert tenni. Például a férj pluszmunkát, másodállást vagy túlórárt vállalhat. Ha a családnak lehetősége van rá, akkor megnöveli saját fogyasztásra történő termelését. A nehézségek áthidalásában jelentős szerepet játszhat továbbá a generációk közötti transzfer, a szülők, rokonok különböző formákban (pénz, idő, ajándékok) nyújtott támogatása is. A felsorolt jövedelemkiegészítő tevékenységek közül azonban csak a pluszmunkákkal foglalkozunk részletesebben. Most pedig kísérjük végig a gyermekszületésétől kezdődően, hogyan változik a partnerek jövedelmének összetétele a családi életciklusok váltakozásával.

Ott, ahol a legfiatalabb gyermek még nem töltötte be a három évet, a feleségek jövedelmének összetétele gyökeresen eltér a férjekétől: mindössze 24%-uk rendelkezik főállásból származó jövedelemmel¹⁰, míg a férjeknek továbbra is magas, 86%-a (M5. táblázat) Ennek megfelelően a feleségek jövedelmében is lecsökken a munkahelyi jövedelem aránya 15%-ra és átveszik a helyét a gyermeknevelési támogatások (gyes, gyed, gyet), illetve a családi pótlék. A férjek jövedelmében is valamivel csökken a munkahelyi jövedelem aránya, ami a gyermekvállalás következtében a családi pótlék, illetve az egyéb transzferek arányának növekedésére vezethető vissza. Ugyanakkor meg kell jegyeznünk, hogy ebben az életciklusban alakul legmagasabban a főállású jövedelemmel rendelkező férjek aránya a mintában! Tehát akkor, amikor a nők aktivitása a gyermekszülés miatt a legalacsonyabb. Erre az életszakaszra jellemző leginkább, hogy a férjek jövedelemkiegészítés végett pluszmunkát vállalnak. Az M5. táblázat adataiból látható, hogy ebben az életciklusban a férjek jóval az átlag feletti aránya túlórázik vagy rendelkezik másodállásból származó jövedelemmel.

Ahogy nőnek a gyerek(ek) egyre gyakoribb lesz, az is, hogy a feleségek munkába állnak és újra keresővé válnak¹¹. Azoknál a pároknál, ahol a legkisebb gyermek 4-6 éves, az anyák már több mint

¹⁰ Ez az arány valószínűleg felül becsli a valódi értéket, ugyanis az egyes jövedelemtípusok gyakoriságát a vizsgált 12 hónap egészére vonatkozóan számítottuk ki. Tehát valószínűleg ez a 24% magába foglalja azokat a gyesen levő kismamákat is, akik nem azért rendelkeznek főállású jövedelemmel, mert a három év letelte előtt vissza mentek dolgozni, hanem azért mert szülés előtt dolgoztak. Ezt mutatja az is, hogy az ugyanebbe a csoportba tartozó anyák 95%-a részesült valamilyen gyermeknevelési támogatásban (M5. táblázat).

¹¹ A családanyát többféle tényező is motiválhatja abban, hogy újra munkába álljon. Többek között befolyásolhatja ebben a döntésében a tervezett gyermekek száma, az általa, illetve a társa által elfogadott családi értékek, az anya munkahely iránti

fele rendelkezik főállással (M5. táblázat). A jövedelmüknek pedig már több mint kétötöde valamilyen munkához vagy munkahelyhez kötődik, de továbbra is jelentős marad a gyermeknevelési támogatások aránya (20%), és ugyanennyire fontos a gyermekek után járó családi pótlék is (19%). Ezzel párhuzamosan nagyobb szerepet kapnak az apák jövedelmében is a gyermek(ek)hez kapcsoló támogatások, illetve az egyéb transzferjövedelmek (segélyek, jövedelepótló támogatás, munkanélküli segély stb.) igénybe vétele is. Bár hozzá kell tennünk, akármelyik életciklust vizsgáljuk az anyák végig nagyobb aránya részesült valamilyen gyermek(ek)hez kapcsolódó támogatásban, mint az apáknak.

A következő életszakaszok között, a gyermek 7 éves korától kezdődően a felnőtt kor eléréséig, az adatok szerint az anyák munkaerő-piaci részvételében nincs nagyobb különbség: kb. 70-75%-uk rendelkezett a vizsgált időszakban legalább egyszer főállásból származó jövedelemmel (M5. táblázat). Jövedelmük összetételében viszont van változás, egyre nagyobb részét teszi ki a munkahelyi jövedelem, miközben a gyermek(ek) után járó juttatások aránya, természetesen, egyre csökken. A férfiak esetében azonban nincs számottevő változás a jövedelem összetételében. A túlóra vállalás gyakorisága is megemelkedik a nők körében ebben az időszakban, amíg ui. a legkisebb gyermek el nem éri a középiskolás kort addig az anya csak ritkán vállal túlórákat, míg az apa – mint korábban említettük - már a gyermek megszületésétől fogva él ezzel a kereset-kiegészítő lehetőséggel. Amikor a legkisebb gyermek eléri a nagykorúságot, akorra néhány esetben már megjelenik a nyugdíj is a szülők jövedelmei között.

A 45 és 65 év közötti párok esetében nincs jelentős különbség a partnerek jövedelmének összetételében, bár munkajövedelmeket részletesebben vizsgálva azt tapasztaljuk, hogy ebben az életszakaszban a férfiak az átlagnál nagyobb valószínűséggel vállalnak különmunkát. Feltételezésünk szerint ezekben az esetekben gyermekes házaspárokról van szó, akiknek a gyermekei már „kirepültek” otthonról, és a „fiatalok”, illetve az unokák támogatása végett van szükség. Elképzelhető azonban az is, hogy ez a korosztály öreg napjaira gyűjtöget (M5. és M7. táblázat). A 65 év feletti párok esetében jelentéktelenné válik a munkahelyről származó jövedelem aránya az egyéni jövedelemben, aminek a feleségek esetében 91%-át, a férfiak esetében pedig 95%-át a nyugdíjak teszik ki. (M7. táblázat)

elhivatottsága, a munkahely típusa, és nem utolsósorban a család anyagi helyzete. A kilencvenes évek végén azt mondhatjuk, hogy a magyar családokra még mindig az a legjellemzőbb, hogy a gyermekgondozási segély lejárta után az anyák újra munkába állnak.

Jövedelmi helyzet

A család jövedelmi helyzetét vizsgálva kiderül, hogy a jobb anyagi helyzetű családokban élő feleségek és férjek jövedelem összetétele eltér a szegényebb rétegekre jellemzőtől. Az egy főre jutó éves háztartásjövedelem alapján számított 5. jövedelmi ötödben a párok egyéni jövedelmének összetétele alig különbözik egymástól, míg a legalsó ötöd felé haladva egyre inkább eltérés mutatkozik a két nem között e tekintetben. A minta leggazdagabb családjaiban mind a férj, mind a feleség jövedelmének nagyobb részét a munkahelyi jövedelmek, illetve nyugdíjak teszik ki, és nagyon alacsony a gyerekevelési támogatás, a családi pótlék és az egyéb transzferek aránya. Ezzel szemben a legszegényebb ötödbe tartozó nőknél a jövedelemben éppen ez utóbbi jövedelemtípusok vannak túlsúlyban. Az 1. jövedelmi ötödbe tartozó férjek esetében a munkahelyi jövedelmek aránya az átlagnak megfelelő szinten van, viszont az egyéb transzferek aránya (28%) jóval meghaladja az átlagos szintet (7%) (M7. táblázat).

A férjek jövedelemösszetétele tehát kevésbé változik a család jövedelmi helyzetével, mint a feleségeké. Ez részben abból következik, hogy a férfiak „kenyérkereső” szerepéről a társadalomban mélyen gyökerező minták, elképzelések miatt a férjektől elvárják, hogy a család jövedelmi helyzetétől függetlenül dolgozzanak. Így ez a tényező kevésbé befolyásolja a férfiak kereső tevékenységét, mint a nőké. Az M5. Táblázatból kitűnik, hogy a férfiak esetében a 3. és 4. jövedelmi ötödbe tartozókat kivéve minden jövedelmi csoportban felülreprezentáltak a főállással rendelkezők. Ugyanez nem mondható el a nőkről, ahol mindössze a 2. és az 5. kvintilisbe tartozók körében alakult az átlagos érték (40%) felett a főállásúak aránya. Azonban a legszegényebb ötödbe tartozó nők körében részesülnek legtöbbször gyermekekhez kapcsolódó támogatásokban, illetve átlagosan ebben a csoportban részesülnek legnagyobb arányban gyermeknevelési támogatásokban is. Ez azt mutatja, hogy a gyermekes családok a szegényebb társadalmi csoportok közé tartoznak¹²., azt viszont nem tudjuk ezen eredmények alapján megmondani, hogy a gyermek vállalással válnak-e szegényekké a családok vagy eleve a szegényebb családok vállalnak inkább gyermeket. Megjegyezzük, hogy a gyermekeseknél még a nyugdíjasok helyzete is jobb, akik nagyobb részt a 3. és 4. kvintilisekben helyezkednek el.

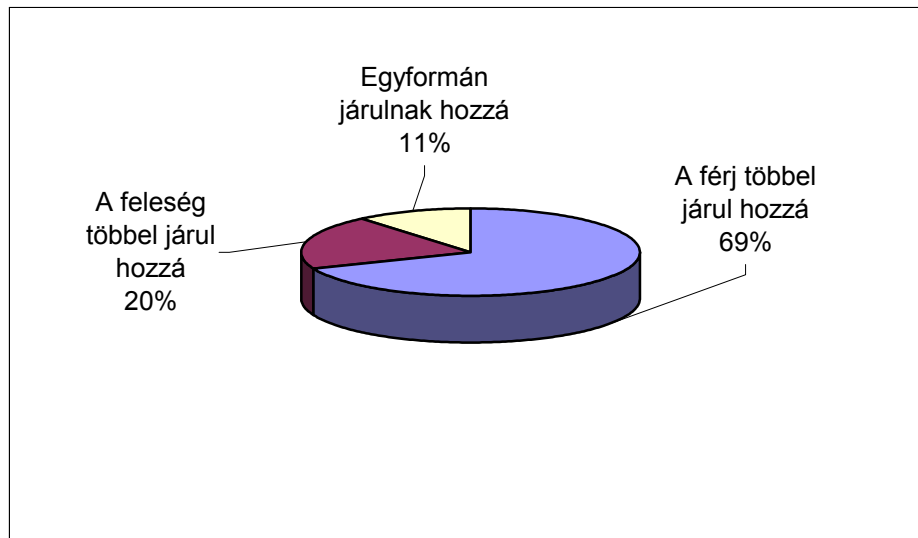
3. A családi kassza összetétele

Az előző fejezetből nagyjából már láthattuk, hogy milyen típusú jövedelmekkel rendelkeznek a különböző társadalmi-demográfiai csoportokba tartozó feleségek és férjek, valamint hogy milyen tényezők alakítják személyes jövedelmük összetételét. Ebből azonban még nem derült ki számunkra, hogy egyáltalán ki, milyen arányban járul hozzá a partnerek közül a családi kasszához.

A mintánkban szereplő családok több mint kétharmadában a férj nagyobb arányban járul hozzá a család jövedelméhez, mint a felesége, és ez mindössze az esetek egyötödében alakul fordítva, míg a párok fennmaradó egytizedében azonos arányban¹³ teremtik elő a partnerek a háztartás összjövedelmét (2. ábra). (A partnerek egymáshoz viszonyított jövedelmi helyzetének különböző társadalmi-gazdasági változók szerinti megoszlását az M8. és M9. táblázat mutatja.)

2. ábra

A partnerek családi összjövedelemhez való hozzájárulásának a mértéke, 1998 (%)

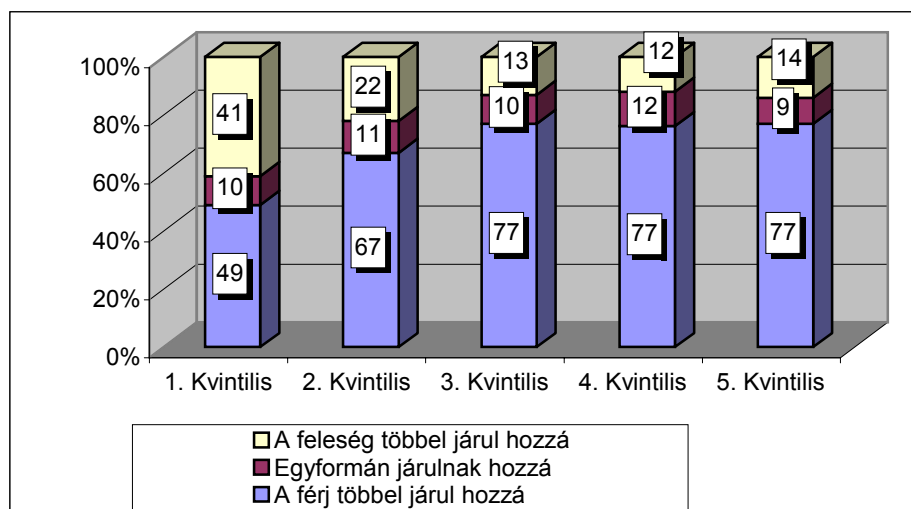


Nagyobb a valószínűséggel járulnak a nők többel a családi kasszához azokban a családokban, ahol a férj középkorú, a feleség diplomás, illetve ahol a nő képzetesebb, mint a férje (a feleség legalább érettségivel a férj pedig legfeljebb szakmunkásképzővel rendelkezik) (M9. táblázat). Továbbá növeli ennek az esélyét, ha a nő az egyetlen aktív keresettel rendelkező tag a családban, a legkisebb gyerek betöltötte a 4. életévét, ha a párnak három vagy több gyermeke van, illetve ha a család éves egy főre jutó jövedelme alapján a legszegényebb ötödbe sorolható be (3. ábra). Az egyforma hozzájárulás a családi összjövedelemhez azokra a párokra jellemző leginkább, ahol mind a férj, mind a feleség alsó fokú végzettséggel rendelkezik, illetve mindketten nyugdíjas korúak.

¹² Erről bővebben lásd Förster-Tóth (1999).

¹³ A feleség összjövedelmének $\pm 2,5\%$ -os eltérését a férj összjövedelmétől még azonosnak tekintettük.

A férjek és feleségek hozzájárulása a családi összjövedelemhez
jövedelem kvintilisenként*, 1998 (%)



*Az egy főre jutó éves háztartás jövedelem alapján számítva.

Néhány számunkra érdekes csoportba tartozó család esetében közelebbről is megnézzük a családi kassza összetételét. A háztartás éves összjövedelmének partnerenkénti megoszlását a M10. táblázat mutatja. Általában elmondhatjuk, hogy a munkaerőpiacon uralkodó női és férfi kereseti különbségek miatt akármelyik társadalom-demográfiai tényezőt vizsgáljuk a férjek az éves összjövedelem nagyobb arányát állítják elő, mint feleségeik¹⁴. Ez alól az egyetlen kivételt azok a családok jelentik, ahol a nő az egyetlen aktív kereső. Az a helyzet, hogy *a feleség a férjnél több jövedelmet hoz a családba*, leginkább abban az életciklusban fordul elő, amikor a pár legkisebb gyermeke már elhagyni készül a „családi fészket”, és a férj már nyugdíjas, hiszen a munkaerőpiacon szerzett jövedelmek átlagosan magasabbak a nyugdíjknál. (Természetesen előfordulhat az is, hogy a férj munkanélküli vagy más okból inaktív.) Ezekben a családokban a jövedelem átlagosan 46%-át a feleség keresi meg a munkahelyén, egy másik nagyobb tétel viszont (30%) a férj nyugdíjából áll elő (lásd M11. táblázat).

Közel egyenlően járulnak a családi kasszához a párok a három- vagy többgyermekes, illetve a legalsó jövedelmi kvintilisbe tartozó családok esetében. Amint azt korábban megjegyeztük e két társadalmi csoportba gyakran ugyanazok a párok sorolhatók. Ez esetben az összjövedelem csupán kisebbik része, átlagosan mintegy 40%-a származik a munkahelyről, jövedelmük nagyobbik részét a gyermeknevelési támogatások és a családi pótlék, illetve más transzferek teszik ki (M11. táblázat). Ha megnézzük, hogy ezek a jövedelmek kinek a nevére érkeznek be a családi kasszába, akkor jelentős eltérést látunk a két

¹⁴ A nők és férfiak kereseti egyenlőtlenségének alakulásáról lásd Hegedűs-Spéder (1999), illetve Galasi (2000).

partner jövedelem-összetételében, amit már az egyéni jövedelmek összetételének vizsgálatánál is jeleztünk. A férjeknek jelentősebb szerep jut a munkahelyi jövedelmek megszerzésében (31%), mint a feleségeknek (11%), és kisebb a gyermekekhez kapcsolódó támogatások esetében. Ugyanakkor ezekben a csoportokban a férjek az átlaghoz képest jóval nagyobb arányban részesülnek ez utóbbi típusú jövedelmekben is.

Az átlagos mértéknél *a férj a feleségnél jóval többel járul a családi kasszához* azoknál a pároknál, ahol a férj elmúlt 60 éves, ahol a férj képzettebb, mint a felesége (a férj legalább érettségizett a feleségnek legfeljebb szakmunkás képesítése van), csak a férj aktív kereső, a legkisebb gyermek nem töltötte még be a 3. életévét, két gyermek van, és a pár a két felső jövedelem kvintilis valamelyikébe tartozik.

Az idős párok összjövedelmének 90%-át a nyugdíjak teszik ki, ebben az esetben a párok közötti különbség oka az, hogy a feleségek átlagosan alacsonyabb nyugdíjjal rendelkeznek, mint férjeik. Ez nyilvánvalóan abból következik, hogy aktív időszakukban eleve magasabb jövedelemmel is rendelkeztek. A kisgyermekesek és azok a családok, ahol csak a férj keres részben fedik egymást, ezekben a családokban az összjövedelem 60%-át a munkahelyi jövedelmek teszik ki és a fennmaradó rész a gyermekekhez kapcsolódó támogatások teszik ki. Az előbbieket a férjekhez, az utóbbiak túlnyomó része a feleségekhez kapcsolódik.

Azoknál a pároknál, ahol a férj legalább érettségivel a feleség legfeljebb szakmunkás képesítéssel rendelkezik viszonylag nagy eltérést tapasztalunk a feleség és a férj jövedelmei között. Ez valószínűleg abból adódik, hogy ezekben a családokban mind a munkaerő-piaci jövedelmekben, mind a nyugdíjak esetében érvényesül a nemek közötti kereseti, illetve jövedelmi különbség. (Ebbe a csoportba tartozó párok egy része ugyanis már nyugdíjas, ez látható a M11. táblázatból.) Az iskolai végzettségnek e tekintetben egyenlősítő hatása van, a legalább érettségivel rendelkező feleségek esetében ugyanis jóval nagyobb a feleségek munkaerő-piaci jövedelmének aránya az összjövedelemben.

Az ötödik jövedelmi ötödben, azaz a legmagasabb jövedelemmel rendelkező családok körében a két nem hozzájárulásának különbségét az előbbihez hasonlóan azzal indokolhatjuk, hogy ezekben a családokban a párok magas munkahelyi jövedelmekkel vagy nyugdíjakkal (ritkább esetben mindkettővel) rendelkeznek. Emellett a gyermek(ek)hez kapcsolódó és egyéb transferek aránya elenyésző. Annak ellenére, hogy az 5. kvintilis felé haladva a nők családi jövedelemhez való hozzájárulásának egyre nagyobb részét a munkahelyi jövedelmek teszik ki, a nemek közötti kereseti-, illetve ebből következően nyugdíj különbségek miatt is, ebben a társadalmi rétegben az átlagosnál jelentősebb a felek családi kasszához való hozzájárulása közötti különbség (M11. táblázat).

Pénzkezelési szokások

A dolgozatnak ahhoz a részéhez érkeztünk, ahol a családi kasszához való hozzájárulás és a családi pénzkezelés közötti kapcsolatot fogjuk vizsgálni. Mielőtt azonban ezt megtennénk, fontosnak tartjuk a családi pénzkezelési szokások témakörében folytatott kutatások eddigi eredményeinek rövid összefoglalását.

A hetvenes években, illetve a nyolcvanas évek végén, Magyarországon végzett kutatások eredményei azt mutatták, hogy a családok nagytöbbsége “közös kasszából” gazdálkodik - tehát a partnerek részben vagy egészben összeadják jövedelmüket –, és az esetek kétharmadában a nők azok, akik a család pénzügyeiért felelősek, emellett pedig kisebb jelentőség jut a közös, illetve az egyéb pénzkezelésű háztartásoknak. Az említett empirikus kutatások eredményei azt jelzik, hogy a nyolcvanas évek végére csökkent a feleség által egy kézben összefogott pénzkezelési forma jelentősége és nőtt a közös pénzkezelés súlya¹⁵. A kilencvenes évek végén elmondhatjuk, hogy a családok túlnyomó részében (95%) a partnerek továbbra is „közös kasszán” élnek, amelyet aztán a többség - saját bevallása szerint – közösen kezel, kisebb arányuk esetében pedig a feleség.

Egy korábbi tanulmányban ugyancsak a TÁRKI 1998-as Háztartás Monitor adatbázison¹⁶ a párkapcsolatokban élők pénzkezelési szokásait befolyásoló társadalmi tényezőket vizsgáltuk¹⁷. (Nagy, 1999) Eredményeink szerint a partnerek társadalmi-gazdasági helyzetének, illetve a szülőktől átvett pénzkezelési mintáknak is jelentős szerepe van a pár által kialakított gazdálkodási módra. Nagyobb valószínűséggel kezelik a feleségek a pénzt azokban a háztartásokban, amelyek alacsony jövedelemmel rendelkeznek, ahol a partnerek idősek, alacsony képzettségűek és foglalkozási státusúak. Tovább növeli ennek esélyét, ha a pár vidéken él. A közös pénzkezelés leginkább a magas jövedelmű háztartásokban valósul meg, ahol a partnerek a legfiatalabb korosztályba tartoznak, legalább érettségizettek, magas státusú foglalkozást üznek, illetve fővárosi lakosok.

A családon belüli hatalmi viszonyokkal foglalkozó szakirodalom egyik jeles képviselője J. Pahl, aki a hatalom egyik legjellemzőbb megnyilvánulási formájának véli a partnerek által alkalmazott

¹⁵ Lásd erről bővebben Hoffmann Istvánné munkáit (Hoffmanné, 1977; 1990).

¹⁶ Ebben az esetben a minta nagysága 1041 eset, ugyanis ekkor nem alkalmaztuk a jövedelemösszetétel vizsgálatának leegyszerűsítése végett szükséges szelektálást.

¹⁷ A pénzkezelési szokások vizsgálatánál J. Pahl (1983, 1990) angol szociológus eredményeiből és fogalmi rendszeréből indultunk ki. Ennek megfelelően ötféle pénzkezelési módot különböztettünk meg: (1) *Közös pénzkezelés*: ebben az esetben a partnerek összeadják a keresetüket, és közösen döntenek arról, hogy miképpen költik azt el. (2) *Feleség által egy kézben összefogott pénzkezelés*: ekkor a feleség egyedül gazdálkodik a “közös kasszából” és ez azt is jelenti, hogy legtöbbször ő dönt a pénz elköltéséről is. (3) *Férj által egy kézben összefogott pénzkezelés*: ebben az esetben kizárólag a férj feladata a pénzkezelés, ő gazdálkodik a “közös kasszából”. (4) *Részben közös pénzkezelés* az, amikor a felek egy bizonyos összeget a közösbe adnak, a maradék összegből pedig mindketten külön-külön gazdálkodnak. (5) *Független pénzkezelésről* beszélünk, amikor a partnerek nem adják össze jövedelmeiket közös kiadásaik fedezésére.

pénzkezelési módot¹⁸. A fent említett tanulmányban e feltételezés igazolására is kísérletet tettünk. A hipotézist a magyar adatokon eddigi eredményeink nem erősítették meg – ugyanis akár a partnerek egymáshoz viszonyított iskolai végzettségét, akár a munkaerő-piaci státusát, illetve jövedelmi helyzetét vettük, a szokásos szignifikancia szinten egyik esetben sem tudtunk statisztikai értelemben vett összefüggést kimutatni.

Néhány megállapítást azonban mégis tehetünk a partnerek jövedelmeinek és a pénzkezelésnek az összefüggéseiről:

- (1) A munkaerő-piaci státus és a pénzkezelés kapcsolatát vizsgálva kiderült, hogy a kétkeresős családokban – azaz, ahol a férj és a feleség is dolgozik - a párok valamivel nagyobb arányban kezelik együtt a család pénzét, szemben azokkal a párokkal, ahol csak a férj vagy egyik partner sem dolgozik.
- (2) Azokban az esetekben, amikor a partnerek közül a nő rendelkezik magasabb jövedelemmel, az átlagosnál gyakrabban fordul elő, hogy ő felelős a családi kasszáért is. Ugyanakkor hozzá kell tennünk, hogy ez a helyzet a legalsó jövedelmi kvintilisben fordul elő leginkább. Tehát a szegényebb családokban inkább a feleség által kezelt kassa jellemző. (im.:93)

Ezzel tulajdonképpen el is érkeztünk a tanulmány elején feltett kérdéshez: milyen összefüggés van, ha van egyáltalán a pénzkezelési szokás és a partnerek családi jövedelemhez való hozzájárulása között?

Először a partnerek családi összjövedelemhez való hozzájárulását vizsgáljuk a párok pénzkezelési szokása szerint. (M12. táblázat). Akármelyik pénzkezelésű párról van szó minden esetben a férjnek a családi összjövedelem nagyobb hányadát teremti elő. Egyedül azokban a családokban mutathatunk ki lényeges eltérést az átlagtól, ahol a férj tölti be a pénzkezelő szerepét. Ez a csoport mintánkban azonban mindösszesen 2% körül mozog. (4. ábra)

¹⁸ Pahl feltételezése az ún. „erőforrás” elméleten alapul, miszerint minél több erőforrással rendelkezik az egyik partner, annál nagyobb hatalmat gyakorolhat a másik felett. Egy párkapcsolatban a partnerek különféle „erőforrásokkal” rendelkezhetnek: kulturális (iskolai végzettség), anyagi (saját jövedelem, vagyon), kapcsolati tőkével (barátok, ismerősök). Ezen elmélet alapján annak van nagyobb hatalma a családban, aki pl. magasabb iskolai végzettségű, magasabb jövedelemmel vagy vagyonnal rendelkezik, illetve több társadalmi kapcsolata van. Pahl szerint tehát a partnerek közül annak van nagyobb szava, hatalma a családban, aki a család pénze felett rendelkezik, illetve ellenőrzi a pénz elosztását. Ennek megfelelően az a kapcsolat, ahol a partnerek közösen kezelik a pénzüket egyenlőbb viszonyt feltételez, mint az, amelyben vagy az egyik, vagy a másik partner egy személyben felelős a kasszáért. (Pahl 1983, 1990)

A partnerek pénzkezelési szokásai a mintában, 1998 (%)



A partnerek egymáshoz viszonyított jövedelmi helyzetét a pénzkezelési mód szerinti bontásban elemezve sem jutunk több eredményre (M13. táblázat). Viszont érdekes, hogy abban a csoportban, ahol a partnerek pénzkezelési szokásukra vonatkozóan eltérő válaszokat adtak az átlagnál valamivel magasabban alakul azon családok aránya, ahol a feleség keres többet (25%), és jóval az átlagos érték alatt marad az egyformán keresőké (4%). Ennek egyik lehetséges magyarázata az lehet, hogy a partnerek szégyellik bevallani hogy ki is a pénz kezelő valójában, mert az szerintük eltérne a konvencióktól. Persze az is lehet, hogy tényleg nem tudják eldönteni egymás között ezt a kérdést.

Ezek után a családi összjövedelemhez való hozzájárulást az alkalmazott pénzkezelési mód szerint részletesebben is megnéztük (M14. táblázat). Ismételten azoknál a pároknál találtunk jelentősebb eltérést az átlagoshoz képest, ahol a férj volt a felelős a családi kasszáért. Ezekben a családokban az összjövedelem kétharmada a munkahelyről származik, aminek ugyancsak kétharmadát a férj keresi meg. Mivel ebben a csoportban a gyermektámogatások aránya is viszonylag magasnak alakul joggal gondolhatjuk, hogy itt fiatal, gyermekes házaspárokról lehet szó, akik lehetséges, hogy a párti pénzkezelési kategóriák szerint valami hagyományosabb pénzgazdálkodási módot visznek tovább. Viszont ismételten felhívjuk a figyelmet arra, hogy ezek a családok nagyon alacsony arányban képviseltették magukat a mintában, ezért messzemenő következtéseket ezen eredmények alapján nem vonhatunk le.

Összegzés

A tanulmány célja az volt, hogy megnézzük, hogyan is áll össze a családi összjövedelem, a partnerek közül ki járul hozzá inkább, illetve kevésbé a családi kasszához, és ezzel összefüggésben hogyan alakul a család pénzkezelése. Igaz-e, hogy aki többet keres annak a pénz elköltésében is nagyobb szerep jut?

Ha röviden akarunk válaszolni erre a kérdésre, akkor azt mondhatjuk, hogy annak ellenére, hogy a férfiek átlagosan többel járulnak a családi összjövedelemhez a párok nagy részében vagy közösen gazdálkodnak, vagy a feleség irányításával. Az, hogy miért nem inkább a férfiek kezelésében van a pénz, úgy tűnik elsősorban nem pénz kérdés, vagy mégis?

A választ egyrészt a szülőktől átvett pénzkezelési mintákban, másrészt a partnerek, illetve a család társadalmi gazdasági helyzetében kell keresnünk. Ha a tradíciókat nézzük már a század első felében döntő szerep jutott a feleségeknek a családi pénzgazdálkodásban. Bár meg kell jegyeznünk, hogy ekkor a férjeknek is a mainál jóval magasabb aránya látta el ezt a feladatot. Magyarországon tehát hagyományosan is a nők kezében volt a családi kassa irányítása. Ez napjainkig fokozatosan eltolódott a közös pénzgazdálkodás irányába.

Az empirikus eredmények szerint *az, hogy ki kezeli a pénzt elsősorban a család és nem a partnerek egymáshoz viszonyított jövedelmi helyzetétől függ.* Nem mindegy ugyanis, hogy egy szegényebb vagy egy jobb módú család pénzkezeléséről van-e szó. A jövedelem nagysága ugyanis meghatározza a család fogyasztási szerkezetét. A szegényebb családok esetében kevés a szabadon felhasználható jövedelem, ezért a sajátos kiadási szerkezet miatt inkább a feleségek kezelik a pénzt, mert ők tudják a család fenntartásával kapcsolatos feladatokat jobban ellátni. Ebből a pénzből már nem jut felhalmozásra, vagyontévesztésre, befektetésekre, mely feladatok ellátása inkább a hagyományos férfi szerephez állna közel. Ebből kifolyólag a magasabb családi jövedelemmel rendelkezők körében nagyobb esélye van annak, hogy a férj legyen a családi kassa kezelője. Ennek a rétegnek az aránya egyelőre jelentéktelennek mondható a magyar társadalomban. Kérdés azonban, hogy a rendszerváltás következtében megváltozott gazdasági-társadalmi helyzetben, illetve a társadalmi értékek változásával miképpen fog változni a pénz szerepe a családok életében, és ez milyen hatással lesz a családok pénzkezelésére.

Irodalom

- Förster, Michael F. –Tóth István György (1999): Családi támogatások és gyermekszegénység a kilencvenes években Csehországban, Magyarországon és Lengyelországban. TÁRKI Társadalompolitikai Tanulmányok 16. TÁRKI Budapest.
- Frey Mária (1999): Nők a munkaerőpiacon. In: Pongrácz T-né, Tóth I. Gy. (szerk.): Szerepváltozások 1999. 17-29.1.
- Galasi Péter (2000): Női-férfi kereseti egyenlőtlenségek Magyarországon 1986-1996. Budapest, OMKMK.

- Hegedűs Rita – Spéder Zsolt (1999): Relatív szegénység és kereseti hátrányok. In: Pongrácz T-né, Tóth I.Gy. (szerk.): Szerepváltozások 1999. 116-124.l.
- Hoffmann Istvánné (1977): A magyar háztartások gazdálkodási modellje, KJK. Budapest, 1977
- Dr. Hoffmann Istvánné (1990): Háztartásgazdálkodás a mai Magyarországon, Mikrogazdasági Kutatások, 1990.
- Hoffmann Istvánné (1997): Rend a lelke mindennek. Gazdálkodás a családban. Családi archiváló rendszer. Perfekt-Polgár Kiadó.
- Nagy Beáta (1999): Munkahelyi előmenetel. In: Pongrácz T-né, Tóth I.Gy. Szerepváltozások 1999. 30-39.l.
- Nagy Ildikó (1995): „Ki az úr a háznál?” A magyar családok pénzkezelési szokásai. Szakdolgozat. BKE, Budapest, 1995.
- Nagy Ildikó (1999): Családok pénzkezelési szokásai a kilencvenes években. In: Pongrácz T-né, Tóth I.Gy. Szerepváltozások 1999. 74-99.l.
- Nagy Gyula (2000): A nők munkaerő-piaci helyzete Magyarországon. Budapest, OMKMK.
- J. Pahl (1993): The allocation of money and the structuring of inequality within marriage, *Sociological Review*, 1983. 31.2.
- J. Pahl (1990): Household spending, personal spending and the control of money in marriage, *Sociology*, 1990 (24).
- Pongrácz Tiborné – Tóth István György (szerk., 1999): Szerepváltozások. Jelentés a nők és férfiak helyzetéről 1999. Nőkről és férfiakról a statisztika tükrében. Budapest, TÁRKI–SzCsM Nőképviseteli Titkársága. 283.l.

Melléklet

M1. táblázat

A mintába került párok és a 15 éven felüli népesség életkor, iskolai végzettség és munkaerő-piaci státus szerinti megoszlása, 1998 (%)

	Feleség	Férj	15 éven felüli népesség
Életkor			
-31	16,4	9,7	26,4
32-39	19,0	17,6	12,9
40-49	18,3	21,4	17,4
50-59	21,6	20,4	17,6
60 felett	24,8	30,9	25,7
Legmagasabb iskolai végzettség			
Legfeljebb 8 osztály	47,9	32,7	44,6
Szakmunkás	18,9	36,4	24,7
Érettségi	22,4	17,4	20,8
Diploma	10,7	13,5	10,0
Munkaerő-piaci státus			
Alkalmazott	33,1	40,1	34,6
Önálló	1,5	5,6	3,5
Alkalmi munkás	0,1	1,7	1,3
Nyugdíj mellett dolgozik	1,8	2,8	1,5
Gyesen/gyeden van	12,6	0,2	3,9
Munkanélküli	3,7	4,2	4,0
Nyugdíjas	39,5	42,5	36,0
Háztartásbeli	5,4	-	-
Egyéb inaktív	2,2	2,9	15,2
Összesen (N)	100,0 (547)	100,0 (547)	100,0 (3792)

Forrás TÁRKI Háztartás Monitor 1998

M2. táblázat A mintába került háztartások és az összes háztartás településtípus szerinti megoszlása, 1998 (%)

	Párok	Összes háztartás
Község	41,7 (228)	36,7
Város	25,5 (139)	25,0
Megyeszékhely	18,2 (99)	18,2
Budapest	14,6 (80)	20,2
Összesen:	100,0 (547)	100,0 (1922)

M3. táblázat

A részmintába került családok összetétele a család típusa, a gyermekek száma, a partnerek egymáshoz viszonyított aktivitása és iskolai végzettsége szerint, 1998 (%)

	Megoszlás	Esetszám
Családtípus		
Pár 45 év alatt	4,9	27
Pár 0-3 éves gyerekekkel	10,8	59
Pár 4-6 éves gyerekekkel	9,2	50
Pár 7-12 éves gyerekekkel	11,9	65
Pár 13-16 éves gyerekekkel	8,7	48
Pár 16+ éves gyermekkel	5,5	30
Pár 46-65 év között	24,9	136
Pár 65 felett	24,1	132
Gyerekszám		
Nincs gyerek	56,9	311
1 gyerek	14,5	79
2 gyerek	19,3	105
3+ gyerek	9,3	51
Munkaerő-piaci státus		
Mindketten aktívák	29,1	159
Aktív férj	21,1	116
Aktív feleség	7,4	40
Mindketten inaktívák*	42,4	232
A párok egymáshoz viszonyított iskolai végzettsége**		
Lf. 8 osztály – lf.szakmunkás	30,6	168
Szakmunkás – lf. Szakmunkás	27,1	149
La. Érettségi – lf. Szakmunkás	9,1	50
Lf. Szakmunkás – la. Érettségi	11,3	62
La. Érettségi – la. Érettségi	21,9	120

Megjegyzés: *Ez esetben az inaktívák közé soroltuk a gyesen, gyeden lévőket, a katonai szolgálatot teljesítőket is tekintet nélkül arra, hogy van-e munkahelyük. A nyugdíj mellett dolgozókat viszont az aktívák kategóriájába tettük.

**Rövidítések: lf.=legfeljebb; la.=legalább. A kategóriák első tagja a férj, a második a feleségének legmagasabb iskolai végzettségét mutatja.

M4. táblázat

A férjek és feleségek személyes jövedelmeinek összetétele (N=547)

Jövedelemfajták	Férj	Feleség
<i>Munkahelyi jövedelmek</i>	<i>50,5</i>	<i>39,5</i>
Főállásból származó jövedelem	50,0	39,3
Túlóra	5,1	2,4
Étkezési hozzájárulás	20,1	15,8
Gépkocsi vagy benzinpénz	4,4	1,4
Egyéb munkahelyi kiegészítő juttatás	5,6	3,0
<i>Vállalkozói jövedelmek</i>	<i>1,7</i>	<i>3,6</i>
Nyereség, osztalék, részesedés	(1,7)	3,6
<i>Ritka jövedelmek</i>	<i>23,0</i>	<i>24,8</i>
Prémium, 13. havi fizetés	19,9	22,4
Napidíjak	3,6	4,2
Újítási, feltalálási díj	(1,5)	3,1
Végkielégítés	2,1	3,6
Egyéb ritkán előforduló jövedelem	3,3	4,7
<i>Különjövedelmek</i>	<i>11,1</i>	<i>6,4</i>
Másodállás	6,9	3,7
Borraló	(0,6)	-
Alkalmi segédmunka	(1,3)	(0,2)
Mezőgazdasági idénymunka	(0,7)	(0,7)
Egyéb alkalmi munka	2,4	(1,3)
Kereskedés, eladás	(0,2)	(0,2)
Ügynöki munka	-	(0,4)
<i>Társadalombiztosítási jövedelmek</i>	<i>55,5</i>	<i>66,5</i>
Táppénz	6,1	8,5
Munkanélküli	6,0	4,6
Gyed	(0,2)	3,1
Gyes	(0,4)	11,1
Árvaellátás	(0,2)	(0,5)
Öregségi nyugdíj	33,0	30,4
Rokkantsági nyugdíj	10,1	8,3
Özvegyi nyugdíj	(0,2)	(0,5)
Egyéb nyugdíjszerű ellátás	(1,1)	4,4
<i>Szociális jövedelmek</i>	<i>20,3</i>	<i>27,6</i>
Jövedelempótló támogatás	3,7	2,9
Gyet	2,0	6,9
Családi pótlék	15,2	20,0
Ösztöndíj, zsold	-	-
Átképzési támogatás	-	(0,7)
Időskori járadék	-	(0,9)
Rendszeres segély	(1,1)	3,8
Rendkívüli segély	(1,3)	(1,6)
<i>Egyéb transzfer-jövedelmek</i>	<i>1,4</i>	<i>2,6</i>
Eltartásból származó életjáradék	-	-
Biztosításból, kárpótlásból származó életjáradék.	(0,4)	-
Egyéb ellátás	(0,4)	(1,6)
Biztosításból származó jövedelem	(0,2)	(0,5)
Háztartáson kívüli támogatás	(0,5)	(0,4)

Megjegyzés: a 10 alatti cella gyakoriságok esetében a megoszlások zárójelben szerepelnek.

M5. Táblázat

Különbféle jövedelemtípusok előfordulása 1997 áprilisa és 1998 márciusa között a vizsgált párok jövedelmi helyzete, a család típusa és gyerekszama szerint.

	Főállás		túlóra		másodállás		Táppénz		Gyermekhez kapcsolódó támogatások.**		N
	Nő	Férfi	Nő	Férfi	Nő	Férfi	Nő	Férfi	Nő	Férfi	
Család típus											
Pár 45 év* alatt	(88,9)	(77,8)	(3,7)	(3,7)	-	(3,7)	(7,4)	(7,4)	-	-	27
Pár 0-3 éves gyerekekkel	23,7	86,4	3,4	13,6	3,4	11,9	18,6	11,9	94,9	35,6	59
Pár 4-6 éves gyerekekkel	52,9	80,0	-	2,0	4,0	9,8	11,8	12,0	66,0	46,0	50
Pár 7-12 éves gyerekekkel	74,2	78,5	1,5	7,7	1,5	6,2	15,4	6,2	53,8	40,0	65
Pár 13-16 éves gyerekekkel	(70,8)	(79,2)	(8,5)	(18,8)	(4,2)	(4,3)	(14,9)	(6,3)	(40,4)	(27,1)	47
Pár 16 feletti gyerekekkel	(73,3)	(73,3)	(6,7)	(3,3)	(3,3)	(3,3)	(10,0)	(6,7)	(23,3)	(13,3)	30
Pár 45-65 év között	30,8	35,3	2,2	2,2	6,6	8,8	5,1	6,6	0,7	-	136
Pár 65 felett	3,0	2,3	-	-	2,3	4,5	-	-	-	0,8	132
Gyerekszám											
Nincs gyerek	25,3	27,0	1,6	1,3	3,9	6,1	3,2	3,8	1,0	0,6	312
1 gyerek	68,4	78,5	7,5	11,4	5,1	5,1	21,5	7,5	50,6	26,6	79
2 gyerek	61,0	88,7	2,9	13,2	-	11,4	14,2	14,3	63,8	40,6	105
3 vagy több gyerek	37,3	66,7	-	2,0	6,0	3,9	7,8	2,0	80,4	45,1	51
Jövedelem kvintilisek											
1. kvintilis*	26,3	52,5	-	5,1	1,0	5,1	4,0	3,0	61,6	25,3	99
2. kvintilis	44,6	54,1	0,9	2,7	1,8	3,6	12,6	8,1	36,0	23,4	111
3. kvintilis	31,3	40,5	0,9	6,9	1,7	3,4	4,3	5,2	21,6	21,6	116
4. kvintilis	38,1	43,8	4,5	4,5	3,5	5,4	10,7	5,4	14,2	9,8	113
5. kvintilis	56,0	60,6	5,6	5,6	10,1	16,5	9,3	7,4	9,3	1,8	108
Összesen (N)	39,5 (216)	50,1 (274)	2,6 (14)	5,1 (28)	3,5 (19)	6,8 (38)	8,6 (45)	6,2 (32)	27,6 (151)	16,2 (89)	547

Megjegyzés: A kategóriák létrehozásánál a korosztályi besorolás a férj életkora alapján történt.

**A gyermektámogatások kategóriájába soroltuk: a gyest, a gyedet, a gyetet, a családi pótlékot és az árvasági ellátást.

M6. táblázat

Különféle jövedelemtípusok előfordulása 1997 áprilisa és 1998 márciusa között a mintában szereplő párok személyes jövedelmeiben felek iskolai végzettsége, illetve az aktív korúak iskolai végzettsége szerint, 1998

	Főállásból származó jövedelem		Túlóra		Másodállás		Gyermekekhez kapcsolódó támogatások		N	
	Nő	Férfi	Nő	Férfi	Nő	Férfi	Nő	Férfi	Nő	Férfi
Legmagasabb iskolai végzettség										
Legfeljebb 8 általános	18,7	22,9	0,8	1,1	1,5	1,1	18,7	8,4	262	179
Szakt munkás	51,0	63,8	3,9	6,0	2,9	6,5	44,7	20,6	103	199
Érettségi	57,7	64,2	1,6	10,5	4,9	8,4	31,7	25,3	123	95
Diploma	72,9	60,8	8,5	4,1	11,9	17,6	28,8	12,2	59	74
Összesen (N)	39,3 (216)	50,1 (274)	2,4 (13)	4,9 (27)	3,7 (20)	6,6 (36)	27,6 (151)	16,3 (89)	547	547
16-59 évesekre										
Legfeljebb 8 általános	30,2	41,9	1,3	2,2	1,3	2,2	30,8	15,1	159	93
Szakt munkás	56,4	79,6	4,3	7,6	3,2	7,0	49,5	26,1	94	157
Érettségi	67,0	80,3	1,9	13,2	4,7	10,4	36,8	31,2	106	76
Diploma	79,2	86,3	9,6	5,9	9,4	15,4	32,1	17,6	53	51
Összesen (N)	51,9 (214)	71,4 (269)	3,2 (13)	7,2 (27)	3,6 (15)	7,7 (29)	36,7 (151)	23,3 (88)	412	377

M7. táblázat

A partnerek éves egyéni összjövedelmének összetétele életkor, iskolai végzettség, aktivitás, családtípus és gyermekszám szerint, 1998

Életkor	Munkahelyi jövedelmek		Nyugdíjak		Gyermeknevelési támogatások		Családi pótlék		Egyéb transferek		Összesen (N)	
	nő	Férfi	Nő	Férfi	Nő	Férfi	Nő	Férfi	nő	Férfi	Nő	Férfi
-31	41,5	84,9	0,2	0,0	33,7	0,4	14,8	3,5	9,4	11,2	100 (89)	53
32-39	54,0	77,4	4,2	3,0	14,6	0,3	13,2	7,1	13,9	12,2	104	96
40-49	65,1	69,9	16,5	13,6	3,4	1,5	6,1	5,2	8,7	9,8	100	117
50-59	25,2	44,4	67,0	46,3	0,0	0,0	1,3	0,7	6,6	8,4	118	112
60 felett	2,5	4,1	92,5	95,0	0,0	0,0	0,0	0,6	5,0	0,3	136	169
Iskolai végzettség												
Legfeljebb 8 osztály	16,2	20,8	61,9	64,5	5,7	0,3	5,4	2,2	10,8	12,2	262	179
Szaktmunkás	42,1	58,7	23,2	31,3	15,7	0,2	9,3	4,0	9,5	5,7	103	199
Érettségi	53,1	60,4	24,3	30,2	11,7	0,2	5,9	3,5	4,9	5,7	123	95
Diploma	68,6	62,6	16,4	33,5	5,2	1,4	5,9	1,7	3,6	0,8	59	74
Családtípus												
Pár 45 év* alatt	87,4	85,4	2,4	8,2	0,0	0,0	0,0	0,0	10,2	6,4		27
Pár 0-3 éves gyerekekkel	15,1	80,0	0,0	1,7	59,0	0,5	17,6	5,8	7,9	11,9		59
Pár 4-6 éves gyerekekkel	43,9	68,7	3,0	6,3	19,6	2,2	19,3	8,5	14,2	14,4		50
Pár 7-12 éves gyerekekkel	63,7	72,6	4,7	6,3	4,3	1,2	13,9	7,2	13,3	12,8		65
Pár 13-16 éves gyerekekkel	57,4	72,7	14,4	14,6	2,6	0,1	7,4	5,1	18,0	7,5		48
Pár 16 feletti gyerekekkel	73,3	71,9	20,3	19,2	0,0	0,0	2,8	2,3	3,6	6,7		30
Pár 45-65 év között	30,5	33,0	64,6	60,4	0,0	0,0	0,7	0,0	4,1	6,4		136
Pár 65 felett	3,4	3,6	90,8	95,2	0,0	0,0	0,0	0,7	5,8	0,4		132
Gyerekszám												
Nincs gyerek	25,3	27,2	68,8	68,3	0,0	0,0	0,4	0,4	5,5	4,1		311
1 gyerek	59,2	77,0	8,9	13,7	13,9	0,1	7,0	3,3	10,6	5,9		79
2 gyerek	50,5	81,2	1,1	4,0	19,8	0,1	13,9	7,4	14,7	7,3		105
3+ gyerek	24,6	52,4	6,3	6,3	32,8	4,0	25,8	9,7	10,3	27,6		51
Munkaerő-piaci státusz												
Mindketten aktívak	88,2	90,0	1,8	2,4	1,5	0,0	4,0	3,8	4,4	3,9		159
Aktív férj	11,1	83,2	25,9	4,5	32,8	0,8	12,5	6,8	17,2	4,7		116
Aktív feleség	77,1	9,5	8,3	67,8	0,9	3,1	10,2	2,5	3,4	17,0		40
Mindketten inaktívak	3,1	6,5	81,7	83,8	3,5	0,0	4,1	0,7	7,7	8,9		232
Jövedelem kvintilis												
1. kvintilis	18,7	45,7	17,7	18,9	23,0	2,1	19,4	5,0	21,1	28,4		99
2. kvintilis	37,3	49,5	35,2	39,7	8,7	0,0	6,4	5,2	12,5	5,6		111
3. kvintilis	27,7	37,1	56,2	58,1	8,4	0,1	2,5	3,5	5,1	1,2		116
4. kvintilis	34,5	43,0	57,4	54,3	2,6	0,0	1,7	0,9	3,5	1,8		112
5. kvintilis	55,8	61,3	36,2	36,8	3,2	0,0	3,1	0,7	1,5	1,3		109
Összesen	35,0	47,2	41,3	42,2	8,9	0,4	6,3	3,0	8,5	7,2		547

M8. táblázat

A férfiak és feleség hozzájárulása a családi összjövedelemhez a életkor, iskolai végzettség és a partnerek egymáshoz viszonyított képzettsége szerint, 1998 (%)

	A férj többel járul hozzá	Egyformán járulnak hozzá	A feleség többel járul hozzá	Perem eloszlás (N)
A férj korcsoportja szerint				
-31	70	9	21	10 (53)
32-39	70	2	28	18 (96)
40-49	57	13	30	21 (116)
50-59	69	11	21	20 (111)
60 felett	79	14	7	31 (168)
Férj iskolai végzettsége				
Legfeljebb 8 osztály	65	15	20	33 (179)
Szaktudós	70	9	21	36 (199)
Érettségi	67	12	21	17 (95)
Diploma	80	6	15	13 (73)
Feleség iskolai végzettsége				
Legfeljebb 8 osztály	74	10	16	48 (262)
Szaktudós	67	13	20	19 (104)
Érettségi	68	11	21	22 (122)
Diploma	56	10	34	11 (59)
A párok egymáshoz viszonyított iskolai végzettsége				
8 oszt – lf.szaktudós	67	15	18	31 (168)
Szaktudós – lf. Szaktudós	75	8	17	27 (149)
La. Érettségi – lf. Szaktudós	78	6	16	9 (50)
Lf. Szaktudós – la. Érettségi	54	10	36	11 (61)
La. Érettségi – la. érettségi	70	10	20	22 (120)
<i>összesen</i>	<i>69</i>	<i>11</i>	<i>20</i>	<i>100 (543)</i>

Megjegyzés: Az 50 eset alatti kategóriák esetében a megoszlásokat zárójelbe tettük.

M9. táblázat

A férfiak és feleség hozzájárulása a családi összjövedelemhez a partnerek aktivitása, családtípus, az egy főre jutó éves háztartásjövedelem és gyerekszám szerint, 1998 (%)

	A férj több jövedelemmel rendelkezik	Egyformán	A feleség több jövedelemmel rendelkezik	Perem eloszlás (N)
<i>Munkaerő-piaci státus</i>				
Mindketten aktívak	68	11	22	29 (158)
Aktív férj	85	4	11	21 (116)
Aktív feleség	(28)	(8)	(65)	7 (40)
Mindketten inaktívak	70	14	16	43 (232)
<i>Családtípus</i>				
Pár 45 év alatt	(62)	(12)	(27)	5 (26)
Pár 0-3 éves gyerekekkel	76	5	19	11 (59)
Pár 4-6 éves gyerekekkel	63	4	33	9 (51)
Pár 7-12 éves gyerekekkel	63	6	31	12 (65)
Pár 13-15 éves gyerekekkel	(63)	(13)	(25)	9 (48)
Pár 16+ éves gyermekkel	(48)	(19)	(32)	6 (31)
Pár 46-65 év között	71	9	20	25 (137)
Pár 65 felett	80	17	4	24 (132)
<i>Gyerekszám</i>				
Nincs gyerek	73	13	14	57 (312)
1 gyerek	57	15	28	14 (79)
2 gyerek	76	5	19	19 (106)
3+ gyerek	50	4	46	9 (50)
<i>Jövedelem kvintilisek</i>				
1. kvintilis	49	10	41	18 (99)
2. kvintilis	67	11	22	20 (110)
3. kvintilis	77	10	13	21 (115)
4. kvintilis	77	12	12	21 (112)
5. kvintilis	77	9	14	20 (109)
<i>összesen</i>	<i>69</i>	<i>11</i>	<i>20</i>	<i>100 (543)</i>

Megjegyzés: Az 50 eset alatti kategóriák esetében a megoszlásokat zárójelben szerepelnek.

M10. táblázat

A partnerek családi összjövedelemhez való hozzájárulásának aránya a különböző társadalmi csoportokban, 1998 (%)

	Feleség	Férj	N
<i>Életkor*</i>			
-31	41	59	53
32-39	41	59	96
40-49	44	56	117
50-59	44	56	112
60 felett	39	62	169
<i>Iskolai végzettség*</i>			
Legfeljebb 8 osztály	45	56	179
Szakmunkás	40	60	199
Érettségi	41	59	95
Diploma	40	61	74
<i>A párok egymáshoz viszonyított iskolai végzettsége</i>			
8 oszt – lf. szakmunkás	44	56	168
Szadm. – lf. szakm.	39	61	149
La. érettségi – lf. szakm.	37	63	50
Lf. szakm.–la.érettségi	46	54	62
La. érettségi – la. érettségi	41	59	120
<i>Munkaerő-piaci státus</i>			
Mindketten aktívak	44	56	159
Aktív férj	32	68	116
Aktív feleség	(58)	(42)	40
Mindketten inaktívak	42	58	232
<i>családtípus</i>			
Pár 45 év alatt	(42)	(58)	27
Pár 0-3 éves gyerekekkel	36	65	59
Pár 4-6 éves gyerekekkel	45	55	50
Pár 7-12 éves gyerekekkel	44	57	65
Pár 13-15 éves gyerekekkel	(45)	(55)	48
Pár 16+ éves gyermekkel	(49)	(51)	30
Pár 46-65 év között	43	57	136
Pár 65 felett	38	62	132
<i>Gyerekszám</i>			
Nincs gyerek	41	59	311
1 gyerek	44	56	79
2 gyerek	39	61	105
3+ gyerek	49	51	51
<i>Jövedelem kvintilis</i>			
1. kvintilis	50	50	99
2. kvintilis	42	58	111
3. kvintilis	40	60	116
4. kvintilis	39	61	112
5. kvintilis	38	62	109

Megjegyzés: Az 50 eset alatti kategóriák esetében a megoszlásokat zárójelben szerepelnek.

*A férj életkora, illetve iskolai végzettsége szerint képzett csoportok szerinti megoszlás.

M11. táblázat

A pár összjövedelmének megoszlása a partnerek különböző típusú jövedelmei alapján, 1998 (%)

	Munkahelyi jövedelmek		Nyugdíjak		Gyermeknevelési támogatások		Családi pótlék		Egyéb jövedelmek		transzfer	N
	nő	Férfi	Nő	Férfi	nő	Férfi	nő	férfi	nő	férfi		
Életkor												
-31	19,3	52,8	0,0	0,0	12,1	0,1	6,5	2,4	3,4	3,2		53
32-39	23,2	48,1	0,5	1,3	7,2	0,1	7,6	5,0	2,9	4,1		96
40-49	26,2	41,0	3,9	6,0	2,3	0,9	5,4	3,6	6,6	4,1		117
50-59	17,6	26,0	22,8	25,9	0,3	0,0	0,9	0,4	2,1	3,8		112
60 felett	2,4	2,7	34,9	58,2	0,0	0,0	0,0	0,4	1,2	0,2		169
Iskolai végzettség												
Legfeljebb 8 osztály	8,0	11,2	25,5	38,5	2,7	0,2	4,4	1,5	3,7	4,2		179
Szaktmunkás	17,8	35,7	11,5	18,3	4,3	0,1	3,1	2,8	3,6	2,6		199
Érettségi	19,9	37,4	12,4	17,1	2,8	0,1	3,3	2,3	2,3	2,3		95
Diploma	24,7	39,3	12,3	18,7	0,4	0,9	1,2	1,1	0,8	0,5		74
A párok egymáshoz viszonyított iskolai végzettsége												
8 oszt – lf.szaktmunkás	6,4	10,5	26,2	39,8	2,9	0,2	4,6	1,3	3,8	4,3		168
Szaktm. – lf. Szaktm.	14,8	33,5	13,6	21,8	3,8	0,1	2,6	2,3	4,1	3,1		149
La. Érettségi – lf. Szaktm.	12,9	32,3	17,8	24,1	2,5	0,1	2,3	3,0	1,9	3,0		50
Lf. Szaktm. – la. Érettségi	27,5	38,4	7,1	10,1	4,9	0,1	4,1	4,3	2,2	1,3		62
La. Érettségi – la. érettségi	25,7	40,7	10,1	15,2	1,5	0,6	2,4	1,3	1,6	0,9		120
Családtípus												
Pár 45 év alatt	37,9	48,8	0,7	5,4	0,0	0,0	0,0	0,0	3,4	3,8		27
Pár 0-3 éves gyerekekkel	5,3	55,4	0,0	0,8	18,7	0,2	8,6	4,4	2,9	3,6		59
Pár 4-6 éves gyerekekkel	19,4	40,7	1,3	2,8	8,1	1,4	11,0	5,6	5,5	4,3		50
Pár 7-12 éves gyerekekkel	28,1	43,2	2,0	2,3	1,2	0,6	7,1	5,1	5,0	5,3		65
Pár 13-18 éves gyerekekkel	27,8	42,3	4,6	6,3	1,1	0,0	4,2	3,4	7,6	2,5		48
Pár 19- éves gyermekkel	35,0	36,9	10,6	9,1	0,0	0,0	1,9	1,1	1,8	3,6		30
Pár 46-65 év között	14,6	20,0	26,3	34,4	0,0	0,0	0,2	0,0	1,6	2,8		136
Pár 65 felett	1,5	2,3	35,0	59,2	0,0	0,0	0,0	0,5	1,3	0,3		132
Gyerekszám												
Nincs gyerek	11,5	15,2	27,4	41,0	0,0	0,0	0,2	0,3	1,7	2,0		311
1 gyerek	28,1	45,9	3,4	6,0	3,9	0,0	3,5	2,0	4,6	2,4		79
2 gyerek	21,8	51,3	0,4	1,6	5,2	0,1	6,3	5,2	5,2	2,9		105
3+ gyerek	11,2	30,9	2,1	2,5	15,4	2,3	16,2	7,0	4,4	7,9		51
Összesen	15,9	28,5	16,3	24,8	3,0	0,2	3,3	2,1	3,0	2,8		547

Az M11. táblázat folytatása

A pár összjövedelmének megoszlása a partnerek különböző típusú jövedelmei alapján, 1998 (%)

	Munkahelyi jövedelmek		Nyugdíjak		Gyermeknevelési támogatások		Családi pótlék		Egyéb transzfer jövedelmek		N
	nő	férfi	nő	férfi	nő	férfi	nő	férfi	nő	férfi	
Munkaerő-piaci státus											
Mindketten aktívak	28,4	50,7	0,8	1,4	0,6	0,0	2,1	2,4	1,9	1,7	159
Aktív férj	3,5	56,7	9,0	3,1	8,9	0,4	5,2	5,2	5,5	2,2	116
Aktív feleség	45,6	3,2	4,3	30,1	0,5	1,8	5,8	1,2	2,0	5,6	40
Mindketten inaktívak	1,5	3,6	32,8	50,6	2,1	0,0	2,8	0,5	2,8	3,3	232
Jövedelem kvintilis											
1. kvintilis	10,2	25,6	8,7	10,0	9,9	1,2	11,7	3,6	8,9	10,0	99
2. kvintilis	18,8	28,6	13,2	23,9	2,8	0,0	3,2	3,4	4,1	2,1	111
3. kvintilis	12,7	22,4	23,0	33,9	1,9	0,1	1,3	2,5	1,5	0,7	116
4. kvintilis	14,6	26,7	22,3	32,4	0,8	0,0	0,6	0,6	0,8	1,0	112
5. kvintilis	22,9	39,3	13,2	21,5	0,5	0,0	0,7	0,5	0,6	0,9	109
<i>Összesen</i>	<i>15,9</i>	<i>28,5</i>	<i>16,3</i>	<i>24,8</i>	<i>3,0</i>	<i>0,2</i>	<i>3,3</i>	<i>2,1</i>	<i>3,0</i>	<i>2,8</i>	<i>547</i>

M12. táblázat

A partnerek családi összjövedelemhez való hozzájárulása a különböző pénzkezelésű családokban, 1998 (%)

	Feleség	Férj	N
Közösen	41	59	332
A feleség	43	57	128
A férj	(36)	(64)	11
Egyéb	(42)	(58)	15
Eltérő válaszok*	41	59	58
<i>Összesen</i>	<i>42</i>	<i>58</i>	<i>547</i>

Megjegyzés: Az 50 eset alatti kategóriák esetében a megoszlásokat zárójelbe tettük.

* Azok a párok, akik egymástól eltérő választ adtak a családjuk pénzkezelésére vonatkozó kérdésre.

M13. táblázat

A partnerek egymáshoz viszonyított jövedelmi helyzete a pénzkezelés módja szerint, %

	A férj több jövedelemmel rendelkezik	Egyformán	A feleség több jövedelemmel rendelkezik	Peremeloszlás (N)
Közösen	70	11	19	61 (332)
A feleség	69	12	19	24 (129)
A férj	(73)	(9)	(18)	2 (11)
Egyéb	(64)	(14)	(21)	3 (14)
Eltérő válaszok	72	4	25	11 (57)
Összesen	69	11	20	100 (543)

M14. táblázat

A partnerek hozzájárulása a családi kasszához jövedelemtípusonként és az alkalmazott pénzkezelési mód szerint, 1998 (%)

	Munkahelyi jövedelmek*		Nyugdíj		Gyermekekhez kapcsolódó jövedelmek		Egyéb transzfer jövedelmek		Összesen (N)
	Nő	Férfi	Nő	Férfi	Nő	Férfi	Nő	Férfi	
Közösen	17	29	16	25	6	2	3	2	100 (332)
Feleség	11	23	19	27	7	3	6	5	100 (128)
Férj	19	44	8	17	8	1	0	2	100 (11)
Egyéb módon	19	25	20	28	2	1	0	3	100 (15)
Eltérő válaszok	19	36	14	18	8	1	1	4	100 (58)
Összesen:	16	29	16	25	6	2	3	3	100 (544)