

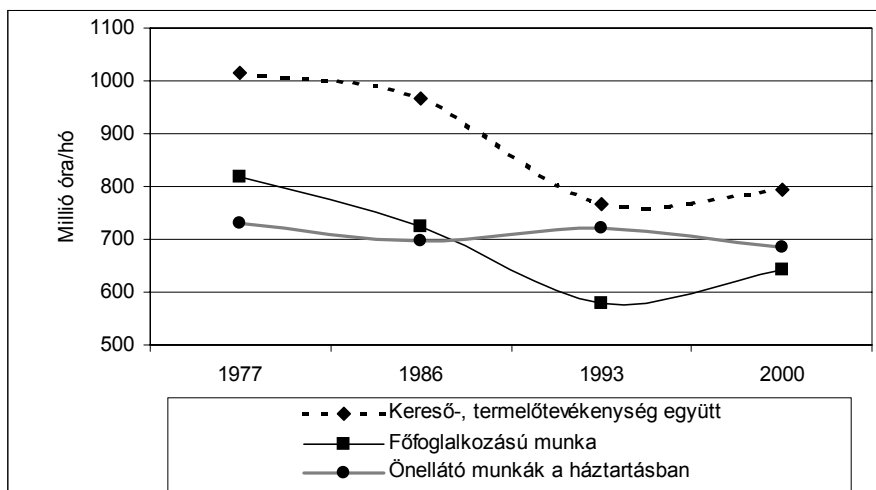
## Társadalmi hatások és változások a férfiak és nők munkaidő-felhasználásában

Falussy Béla

A társadalom megfelelő működéséhez – fenntartásához és reprodukciójához – különböző típusú munkák elvégzésére van szükség. E munkák egy része szervezett módon, a munkaerőpiac közvetítésével, kereső tevékenység keretében zajlik, másik – időigényét tekintve az előzővel közel azonos nagyságrendű – része a háztartások keretében, közvetlenül, a piac kiiktatásával elégíti ki a háztartás egészének és a benne élők szükségleteit. A két, csupán látszólag elkülönülő munkavégzés időráfordítása egymással szoros kapcsolatban áll. Ezt támasztják alá a 18–69 éves népesség egy havi időalapján belül teljesített összes munkaidő összetételében bekövetkezett változások.

1. ábra

A 18–69 éves népesség havi időalapján belül a keresőmunka és a háztartások önellátó munkaidejének változásai, 1977–2000, millió óra/hó (átlagos tavaszi hónap)



Az 1. ábra azt szemlélteti, hogy az összes kereső-termelő munkaidő mennyiségét (amely a főfoglalkozás mellett a jövedelemkiegészítés idejét is tartalmazza) alapvetően a főfoglalkozású munkaidő mennyisége szabályoz-

za. 1977-ben és 1986-ban még jelentős különbség volt a párhuzamosan csökkenő kereső munkaidő és a háztartások önellátó munkaideje között, és e két időpontban nemcsak az összes keresőmunka, de a főfoglalkozású munka időráfordítása is meghaladta a háztartásellátásra fordított idő mennyiségét. Döntő fordulatot ebben a rendszerváltozást követő munkanélküliség, a főfoglalkozású munkaidő 1993. évi mélypontja hozott.

A háztartásokban teljesített társadalmi munkaidő – a kereső munkaidő csökkenését némiképp ellensúlyozva – az 1986 és 1993 közötti időszakban megemelkedett, majd ezt követően, a munkanélküliség mérséklődésével, a foglalkoztatottság bővülésével a főfoglalkozású munka keretében töltött idő növekedése mellett, újból csökkenni kezdett.

A társadalom rendelkezésére álló időkeretben tehát az összes munkaidő két egymással kölcsönhatásban változó komponense a kereső-termelő munka és a háztartási keretekben végzett munka. Olyan időszakban, amikor növekszik a keresőmunka eltartó képessége (akár úgy, hogy hatékonysága nő, s ennek következtében lehetővé válik a munkaidő csökkentése, akár úgy, hogy a foglalkoztatottak aránya emelkedik) csökken a háztartásokban teljesített munkaidő (részben mert kevesebb idő jut rá, részben mert a szolgáltatásokat jobban meg tudják fizetni). Olyan időszakokban viszont, amikor csökken a lakosság pénzjövödelme, a háztartás szükségleteit nagyobb hányadban kénytelen saját, kevésbé hatékony otthoni munkájával kielégíteni, pénzkiaadásait korlátozni.

A nemek közötti munkamegosztást kétféle módon közelíthetjük meg.

(1) Vizsgálhatjuk a társadalom összes munkaidején – a kereső-termelő munka és a háztartásellátó munka idején – belül. Ez a nemek társadalmi munkamegosztásáról (és az ebben bekövetkezett változásokról, az ún. makroadatok<sup>1</sup> alapján) ad számot, ami függ hagyományoktól, a gazdaság hatékonyságától, a munkával megkereshető jövedelmek színvonalától, a szociális és gyermekintézmények hatókörétől, a családtámogatási rendszer színvonalától, de függ a két nem létszámától (ezzel időalapjuk mértékétől) is.

(2) Köznapi értelemben a nemek munkamegosztása családi keretekben, párkapcsolaton alapuló háztartások szintjén, egyéni teljesítmények alapján jelenik meg. Erről az időfelhasználás személyi (mikroszintű<sup>2</sup>) adatainak segítségével nyerhetünk képet a férfiak és nők átlagos napi időfelhasználása alapján. Ezen a szinten igen szoros összefüggéseket találunk a két nem munkaidejének egymáshoz viszonyított mennyisége, szerkezete, (munkamegosztása), valamint eltérő gazdasági és kulturális kondíciói között. E feltételrendszerek hatását néhány olyan kiemelten fontos társadalmi-demográfiai dimenzió mentén vizsgálhatjuk, mint a háztartás személyi, valamint gazdasági aktivitás szerinti összetétele, életkor, iskolai végzettség, a lakóhely településtípusa.

<sup>1</sup> Havi összes munkaidő-teljesítmény, millió órában.

<sup>2</sup> Többnyire egy átlagos nap 24 órás keretében, ahol az időráfordítás egysége a perc.

## Változások a társadalmi munkaidő mennyiségében és nemek közötti megoszlásában

A nemek munkamegosztásának első megközelítésekor – a társadalmi munkaidő mennyiségi és szerkezeti változásainak vizsgálatához – a KSH négy időmérleg-felvételének tavaszi adatállományát használjuk fel. Az 1977, 1986., 1993. és 2000. évi felvételek összehasonlító mintája – az 1993. évi tavaszi felvételhez igazodva – a 18–69 éves, nappali tagozaton már nem tanuló népességre terjedt ki. Mivel az 1993. évi felvétel egy téli-tavaszi időszakra esett (február 1-jétől május 2-ig), a további három, teljes éves adatfelvételtől is ezt az időszakot emeltük ki az összehasonlíthatóság érdekében.

Az összes munkaidő két fő tevékenységköre az alábbi résztevékenységeket tartalmazza:

- a kereső-termelő munka domináns tevékenysége a főfoglalkozású munka, amelyhez a jövedelemkiegészítő tevékenységek köre kapcsolódik;

- a háztartás önellátó munkatevékenységei között mennyiségileg meghatározó a hagyományos házimunkák, vásárlás, szolgáltatás igénybevételének tevékenységcsoportja, ezen kívül a gyermeknevelés (mindkét tevékenységkörre a női túlsúly jellemző), a ház körüli munkák (a kert, udvar rendben tartása, fűtés stb.), valamint a javító, karbantartó munkák, építkezés tevékenységkörei (ez utóbbi kettőben a férfiak időráfordítása dominál).

E tevékenységek alapján vizsgálható a munkaidő szerkezete, az egyes tevékenységeken belül a férfi vagy női dominancia mértéke és változása. Az elemzések során az egyes tevékenységek, tevékenységkörök közötti kapcsolatok, kölcsönhatások alakulását állítjuk középpontba, mint az időbeli változások és a társadalmi különbségek lényegi tulajdonságát.

A napi időfelhasználás jellegét meghatározó társadalmilag kötött tevékenységek (összes munka, tanulás, közlekedés) idejének megoszlása a két nem között hozzávetőlegesen a nemek létszamarányának megfelelően változik. A nők időalapjában létszamarányukhoz (51–52%) képest 2 (1993-ban 3) százalékponttal nagyobb hányadot foglal el a társadalmilag kötött tevékenységek együttes ideje. Ezen fő tevékenység-blokk domináns tevékenységköre az összes munka. A nemek életvitelére jellemzően az összes munka két nagy tevékenységkörének időráfordításában válik külön: a kereső-termelő tevékenységek 60%-át férfiak, 40%-át nők végzik, míg a háztartás önellátó tevékenységei 26/74%-os arány szerint oszlanak meg mind a négy időpontban a férfiak és nők között. Ez a nagy stabilitást jelző arány azért különösen érdekes, mert a két nagy munkaidő-blokk időráfordításaiban jelentősek az időbeli eltérések.

A kereső-termelő tevékenységkörön belül a domináns, férfi többségű főfoglalkozású munkaidőben a férfiak részesedése enyhén csökkenő, az ugyan-

csak férfi többségű jövedelemkiegészítésben (amelyre 1986 óta egyre kevesebb időt fordít a népesség) határozottan növekvő tendenciát mutat.

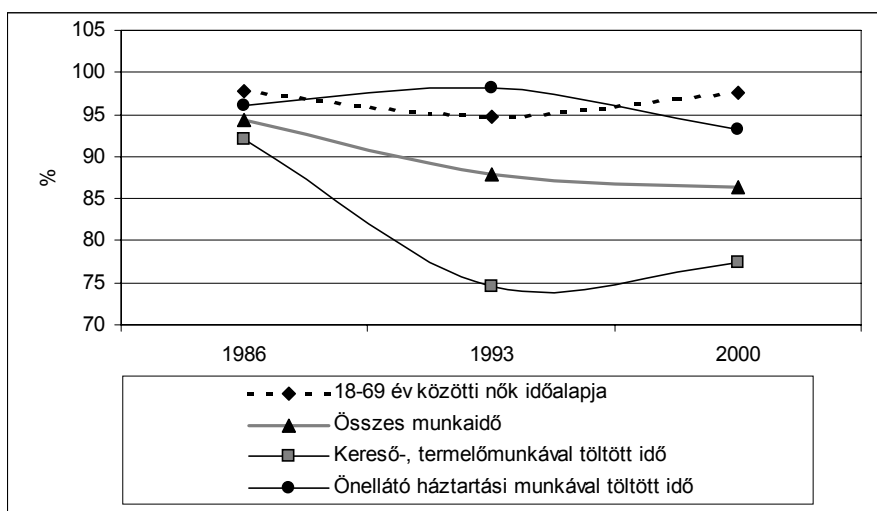
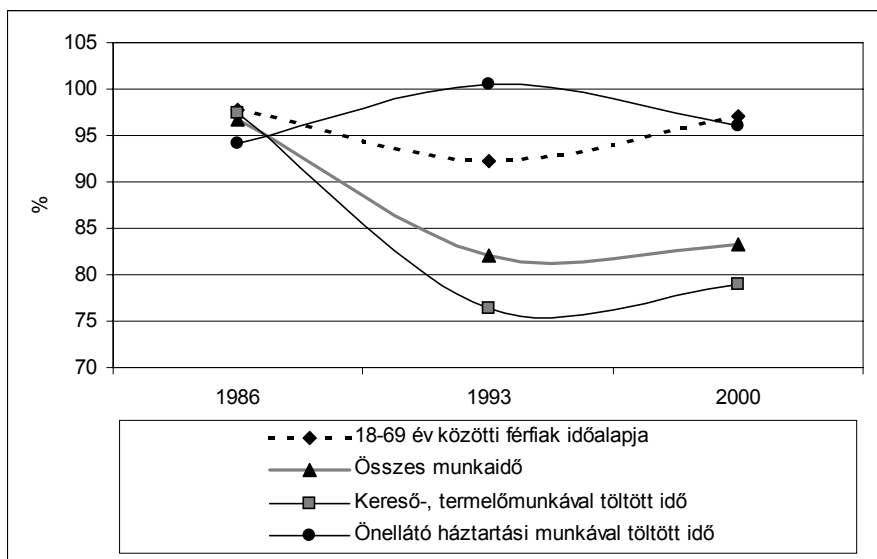
A háztartás önellátó tevékenységekörén belül a domináns, női többségű hagyományos házimunkákra (főzés, mosás, takarítás) fordított idő esetében a nők részaránya csökkenőben, a férfiaké növekvőben van. Ezek a változások a két nem munkaidő-szerkezetében meglevő nagy különbségek lassú mérseklődését jelzik.

A gyermekek ellátására fordított társadalmi idő 1977 és 1993 között számottevően emelkedett, majd ezt követően némi visszaesés következett be. A gyermekek ellátását is többségében nők végzik, a gyermekekre fordított társadalmi idő 2000-ben ugyanolyan arányban (27/73%-ban) oszlik meg férfiak és nők között, mint a hagyományos házimunkáké.

A háztartások önellátó tevékenységekörén belül a férfi többségű házkörüli munkák időalapja 1977-től (ebben 69% férfiak aránya), a javító-karbantartó munkáké (94%-os férfi-arány) – a jövedelemkiegészítő tevékenységekhez hasonlóan – 1986-tól egyre kevesebb. 1986-ban a javító-karbantartó munka és építkezés viszonylag magas időalapjának feltehetően jelentős része rejtett jövedelemkiegészítő munka volt.

A 2–3. ábrák segítségével szemléltetjük azokat a változásokat, amelyek 1977-hez viszonyítva következtek be a 18–69 éves férfi és női korosztály főbb munkatevékenységeinek időalapjában. Valamennyi ábrán jelezzük a (népességszámtól függő) teljes időalap változásait is, mivel ennek görbülete részben magyarázza a teljes időalap részeit képező egyéb időblokkok változási görbéinek jellegét. Abban az esetben, ha a munkaidő-ráfordítások valamennyi változása kizárólag a népesség létszámváltozásaiból következne, a görbék teljesen egybeesnének.

A 18-69 éves népesség társadalmi időalapjában a munkaidő-blokk 1977-hez viszonyított változásai (1986-1993-2000 átlagos tavaszi hónap)



A 2-3. ábrákon a teljes időalap és az összmunkaidő változásait jellemző két görbület – akár egy görbe olló két szára – azonos jellegű, de 1986 és 1993 között erősen szétnyílik. A népesség létszámváltozásaival is összhangban 1993-ra csökken, majd ezt követően növekszik a munkaidő-teljesítmény is. (Az aktív korú férfiak 1993. évi igen magas halálozási aránya indokolja a

férfiak teljes időalapjának átmeneti visszaesését, és részben ez magyarázza az általuk teljesített összmunkaidő mennyiségi változásait.) A teljes időalap és az összmunkaidő eltérő változását jellemző olló 1986 és 1993 között kiszélesedő nyílásszöge azt jelzi, hogy a népességszámban bekövetkezett változásnál jóval nagyobb az összmunkaidőt meghatározó munkanélküliség hatása.

A nők összes munkaideje szerényebb mértékben csökkent, mint a férfiaké, és a férfiakkal ellentétben ez a csökkenés 1993 után tovább folytatódott. Ennek oka, hogy amíg 1993 után a nők esetében a kereső-termelő munkaidő növekedését meghaladta az önellátó háztartási munkaidőben bekövetkezett csökkenés, addig a férfiak kereső-termelő aktivitása nagyobb mértékben növekedett, mint amennyivel csökkent a háztartásban teljesített munkaidejük.

Az összmunkaidő két komponensében – a kereső-termelő munkaidőben és a háztartás önellátó munkáinak az idejében – ellenkező irányúak a változások: férfiaknál és nőknél egyaránt a kereső-termelő munka nagyobb arányú csökkenését részben a háztartási munkák kisebb arányú növekedése kompenzálja, majd 1993 után a főfoglalkozás időalapjának bővülésével a háztartási munkák ideje lesz korlátozottabb.

A gyermeknevelés társadalmi időalapjának változásait a gyermekek létszámában, korösszetételében bekövetkezett változások (1–2. táblázat), valamint a férfiak és nők egyéni időmérlegében e változásokkal összhangban alakuló mutatók (a tevékenységet végzők átlagos napi aránya: „B” adattípus, és időráfordítása: „C” adattípus) együttesen magyarázzák. 1977 és 1987 között az iskolás, ezen belül is főként az általános iskoláskorú gyermeklétszám növekedett, de a kisebb, több testi gondozást igénylő gyermekek létszámában már kisebb csökkenés volt tapasztalható. Ennek megfelelően növekedett átlagos napon bármely gyermekellátást végző nők aránya, e tevékenységek között csaknem kétszeresére nőtt a gyermekkel tanuló, ugyanakkor változatlan maradt a testi ellátást végző nők aránya.

1987 és 1993 között a 6–13 éves iskoláskorú gyermekek létszáma az 1977. évi szintre esett, ugyanakkor csak alig érzékelhető csökkenés következett be a gyermekellátást átlagos napon végzők arányában. A munkájukat elvesztett szülők tehát gyakrabban foglalkoztak gyermekeikkel, és a foglalkozások átlagos ideje férfiaknál-nőknél egyaránt számottevően nőtt. 1993 és 2000 között viszont valamennyi gyermek-korosztály, de különösen a legtöbb foglalkozást igénylő 0–5 éves gyerekek létszámában bekövetkezett csökkenés hatására – a növekvő foglalkoztatottsággal is összefüggésben – minden korábnál alacsonyabb szintre esett a testi ellátást, gondoskodást végzők napi aránya (időráfordítása is), ugyanakkor a gyerekekkel tanuló, játszó, nekik mesélő anyák aránya valamelyest még nőtt is.

A testi ellátás túlnyomó részét (kétharmadát) az anyák végzik, a gyermekkel való tanulás, valamint a gyermek szállítása, kísérése is csak fele

Szerepváltozások

részben hárul az apákra. A mesélésben, játékban a leginkább kiegyensúlyozott még ma is a két szülő részvétele.

1. táblázat

A fiatalok (0–17 éves) népesség létszáma korcsoportok szerint (január 1.)  
(1000 fő)

Korcsoportok	1977	1987	1993	2000
0–2 éves	547,6	376,1	369,1	289,5
3–5 éves	438,4	394,9	365,7	328,8
0–5 éves	986,0	771,0	734,8	618,3
6–13 éves	1098,4	1339,3	1061,0	972,8
14–17 éves	537,7	588,3	701,5	499,0
0–13 évesek együtt	2084,4	2110,3	1795,8	1591,1
0–17 évesek összesen	2622,1	2698,6	2497,3	2090,1

2. táblázat

A 18–69 éves népesség közül átlagos napon valamely gyermekellátó tevékenységet végzők aránya és időráfordítása percben, 1977–2000\*, tavaszi átlagos nap

Nők A gyermekellátás tevékenységei	18-69 éves nők közül a tevékenység átlagos napi végzőinek aránya, %				időráfordítása, perc			
	1977	1986	1993	2000	1977	1986	1993	2000
	<i>Nők</i>							
<i>Gyermekek ellátása együtt</i>	30,6	34,4	33,2	26,9	92	119	149	138
Testi ellátás, gondozás	26,9	26,8	26,8	19,9	78	109	125	97
Mesélés, játék a gyerekekkel	6,4	8,0	8,9	11,2	66	64	77	74
Tanulás a gyerekekkel	5,1	9,6	9,9	11,0	52	52	61	66
A gyermek szállítása, kísérése	0,5	7,0	7,2	6,5	..	27	41	36
	<i>Férfiak</i>							
<i>Gyermekek ellátása együtt</i>	18,6	19,9	18,7	16,6	71	72	92	89
Testi ellátás, gondozás	10,7	10,4	9,6	7,5	56	60	71	57
Mesélés, játék a gyerekekkel	8,2	8,1	8,1	8,0	64	63	83	84
Tanulás a gyerekekkel	3,0	4,0	4,1	4,5	62	56	65	63
A gyermek szállítása, kísérése	0,1	3,2	3,5	3,0	..	23	29	34

\* Az 1977–1993. évi adatok forrása: A magyar társadalom életmódjának változásai az 1976–77., az 1986–87. és az 1993. évi életmód–időmérleg felvételek alapján. Bp., KSH, 1994:90–91; 98–99.

## **Társadalmi-demográfiai hatások a nemek munkamegosztásában**

Az időfelhasználás mutatóinak általános értelmezési keretét adja, hogy a meghatározott tevékenységekre fordított idő mennyisége, annak valamely átlaghoz, vagy más csoport(ok)hoz viszonyított különbsége (akár időbeli csökkenése vagy növekedése) szoros összefüggésben áll az adott réteg szociális-kulturális helyzetével, illetve az abban végbemenő változásokkal. Ugyanakkor azonos csoporthoz tartozó férfiak és nők munkaterheit – ahogy a két nem terhelését eltérő módon meghatározó keresőmunkát és háztartás-ellátó tevékenységeket – igen nehéz minőségileg összehasonlítani. A keresőmunka, különösen a heti pihenőidővel megszakított rendszeres főfoglalkozású munkavégzés feltehetően másképpen intenzív, másképpen fárasztó, mint a háztartás, a család összetett szükségleteinek ellátására nap mint nap végzett, véget nem érő munkafolyam. Amíg a főfoglalkozásban töltött munkaidő feszítettebb, többnyire mereven szabályozott, addig a háztartási munkaidő rugalmasabb, egyes munkák időnként halaszthatók, vagy akár el is hagyhatók.

A társadalmi reprodukció érdekében végzett két alapvető tevékenységkör más tekintetben is különbözik egymástól, mindenekelőtt abban, hogy a keresőmunka a hatékonyság biztosítékaként többnyire valamilyen szakirányú felkészítést igényel, a háztartás szükségleteire méretezett optimális munkaszervezésre, az egyes feladatok szakszerű végzésére azonban nincs kellően felkészítve a népesség, ezért itt gyakran feltételezhetünk a keresőmunkához képest alacsonyabb hatékonyságot.<sup>3</sup>

A továbbiakban az egyéni időráfordítások csoportszintű átlagai alapján vizsgáljuk a két nem összmunkaidő-terhelésének, munkaidő-szerkezetének társadalmi dimenziókon belüli különbségeit. Ennek során a viszonylatokat összetetten és érzékletesen szemléltető ábrák segítségével igyekszünk bemutatni, hogy milyen hatással van a két nem munkamegosztására

- 1.) a 18–69 éves népességben belül a lakóhely településtípusa, az iskolai végzettség, az életkor, valamint a gazdasági aktivitás;
- 2.) a legtöbb munkát végző 18–39 éves korosztályban a családi kötődések bővülése (egyedülálló – fiatal házas – majd 1–2–3 és több gyerek),

Az elemzésben használt adatok – az átlagos napi időmérlegek „A” típusú adatai – 2000 tavaszi állapotot tükröznek.

---

<sup>3</sup> Ezen a helyen hívnám fel a figyelmet a háztartás-gazdaságtan, háztartásökonómia nappali képzésbe integrált tanításának fontosságára.



*A munkaidő-terhelés szintjének nemek közötti különbségei*

A munkaterhelés mérésére alkalmazott K/S igen érzékeny szintetikus társadalomstatistikai mutató, amely a társadalmilag kötött és a szabadon felhasznált időblokkok hányadosa.<sup>4</sup> Azt fejezi ki, hogy egységnyi szabadidőhöz milyen összmunka-ráfordítással jut a népesség vagy annak valamely csoportja. A K/S mutató értékének csökkenése a társadalmilag kötött és a szabadidő arányának javulását jelenti, mivel csökkenő K/S mutató mellett egységnyi szabadidőhöz egyre kevesebb társadalmilag szervezett és nem szervezett összmunkával jutunk hozzá. A K/S mutató magasabb értéke egyes társadalmi rétegek túlterhelésére, illetve a munkavégzés alacsony hatékonyságára, szociális-kulturális-települési hátrányra utal.

Azonos népességet eltérő szempontok alapján csoportosító társadalmi-demográfiai dimenziókon belül a terhelési különbségek eltérő mértéke (a K/S érték szóródása) alapján az egyes dimenziók terhelésbefolyásoló hatására következtethetünk. A 18–69 éves népességet négy szempont – a lakóhely, iskolai végzettség, életkor, gazdasági aktivitás – szerint vizsgálva (4–7. ábra) a gazdasági aktivitás és az életkor dimenzióin belül találjuk a legnagyobb különbségeket, a legszélsőségesebb terhelésű csoportokat: az aktív korosztályhoz tartozó három eltérő gazdasági aktivitású női csoport közül a gyese-gyeden levők munkaidő-terhelése mutatja a legmagasabb értéket (7. ábra), a négy korcsoport közül pedig a 30–39 éves női és férfi korosztály (6. ábra). Az ábrák közös vonása, hogy a nők munkaidő-terhelése valamennyi dimenzió valamennyi csoportjában igen változó különbséggel, de meghaladja a férfiakét.

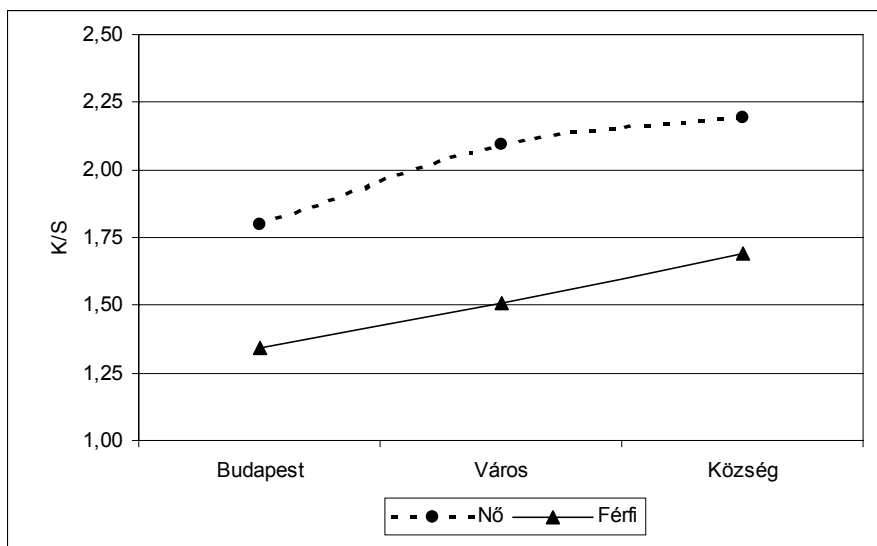
A skálaszerűen felépülő dimenziókban az egymást követő csoportok a csoportosítás kritériuma alapján csökkenő, vagy növekvő sorrendben helyezkednek el. Ilyen dimenzió a 18–69 éves népességen belül

- az iskolai végzettség, ahol a végzettség szintjének növekvő sorrendjét,
- a lakóhely települése, ahol az urbanizációs szint csökkenő sorrendjét,
- az életkor, ahol a korcsoportok növekvő sorrendjét, valamint a 18–39 éves népességen belül
- a családi életciklus (egyedülálló és házasok gyerekszám szerint), ahol a családi kötelék növekvő mértékét követik az egyes csoportok.

<sup>4</sup> Bővebben lásd Falussy (1985), illetve Falussy–Boda (1989).

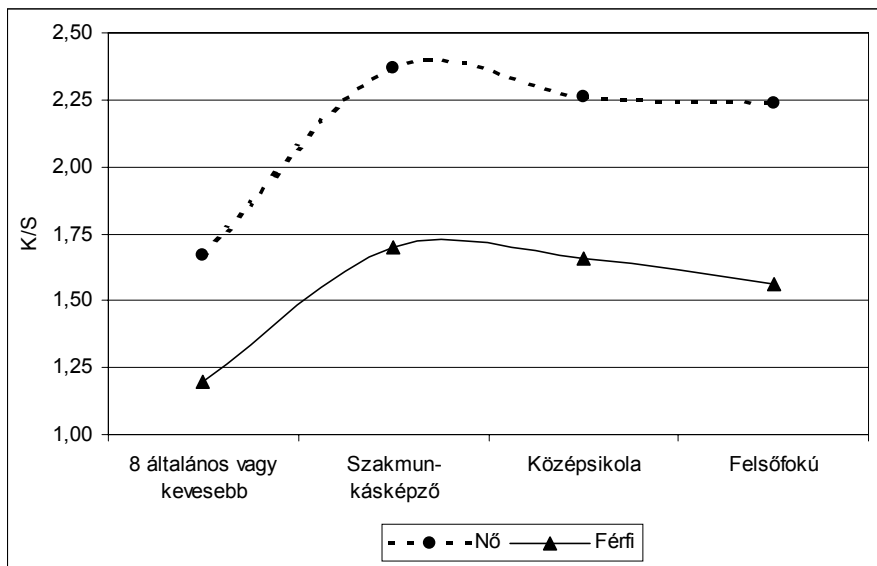
4. ábra

Nők és férfiak napi összmunkaidő-terhelésének különbségei a K/S mutató alapján településtípus szerint, 2000. átlagos tavaszi nap



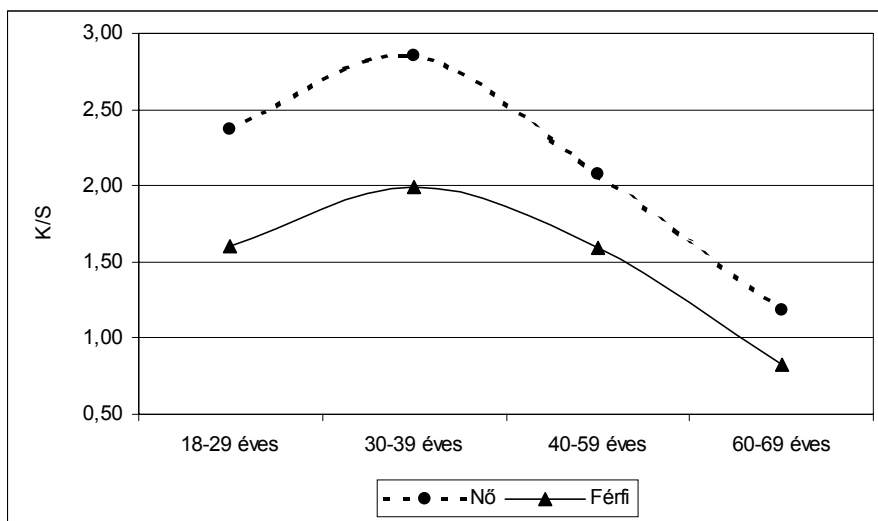
5. ábra

Nők és férfiak napi összmunkaidő-terhelésének különbségei a K/S mutató alapján iskolai végzettség szerint, 2000. átlagos tavaszi nap



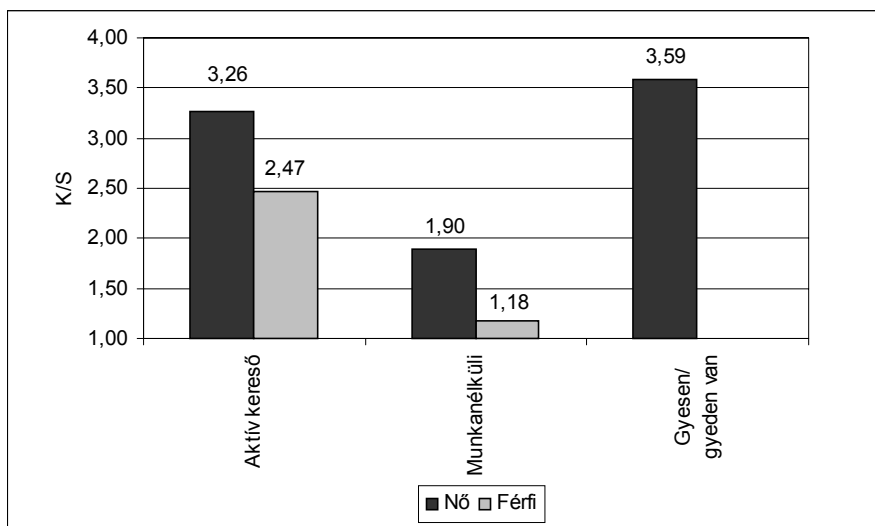
6. ábra

Nők és férfiak összmunkaidő-terhelésének különbségei a K/S mutató alapján korcsoportok szerint, 2000. átlagos tavaszi nap



7. ábra

Nők és férfiak összmunkaidő-terhelésének különbségei a K/S mutató alapján gazdasági aktivitás szerint, 2000. átlagos tavaszi nap



### *A nők és férfiak munkaidejének szerkezete*

#### A MUNKAIDŐ SZERKEZETE A LAKÓHELY TELEPÜLÉSTÍPUSA SZERINT

A lakóhely urbanizációs szintjének csökkenésével egybeesik a 18–69 éves népesség iskolázottsági, foglalkoztatottsági, jövedelmi mutatóinak a romlása, de ebben az irányban kedvezőtlenebb összetételű a települések gazdaság szerkezete is, így a különböző alapú hátránytényezők halmozódva, egymást erősítve tükröződnek az időfelhasználás jellemző jegyeiben.

Az urbanizációs szint csökkenésével, Budapesttől a községek irányában az összes munkaidő mennyisége mindkét nem esetén növekszik, a nők munkával töltött ideje közel azonos mértékben haladja meg mindenütt a férfiakét.

*Az összes munkán belül* a férfiak domináns (az összmunkaidőben 73–76%) kereső-termelő munkaideje nagyobb lépésekben, az azt kiegészítő háztartásban végzett munkaideje szerényebb mértékben ugyancsak növekszik. A nők domináns, háztartásban végzett munkaideje egyenletesen (fél-fél órával) és meredeken emelkedik, kiegészítő kereső-termelő tevékenységük idejében nincs jelentős különbség, szerény kiugrás a vidéki városokban található. Ebből következik, hogy a nők háztartásra fordított idejének összmunkaidőn belüli aránya községekben jóval magasabb (62%), mint az urbanizáció magasabb szintjein (vidéki városokban 58%, Budapesten: 56%).

*A férfi többséggel végzett kereső-termelő munkaidőn belül* mindkét nem esetén a főfoglalkozású munkavégzés dominál, de az erre fordított átlagos idő mennyisége (a növekvő arányú munkanélküliséggel összefüggésben) a községek irányában jelentősen csökken, míg a jövedelemkiegészítés mennyisége és keresőmunkán belüli aránya – a főfoglalkozású munka beszűkülése következtében – fokozottan nő. A fővárosinál magasabb községi (és vidéki városi) kereső-termelő munkaidő mögött tehát a főként mezőgazdasági jellegű jövedelemkiegészítés áll. Mindhárom településtípus női népessége közel feleannyi időt fordít jövedelemkiegészítő munkákra, mint a férfiak.

*A háztartásban női többséggel végzett önellátó munkaidőn belül* a nők domináns tevékenységei a házimunkák (a vásárlást, szolgáltatások igénybevételét is ideértve). Az e munkákra fordított idő – amely mennyiségével meghatározza egész háztartásellátó tevékenységkörük időigényét – a községek irányában fokozottan és egyenletesen növekszik. Szintén növekszik a falusias életkörülmények következtében kisebb mértékben nőkre is háruló ház körüli munkák ideje, míg a gyermekellátására fordított idő csekély különbséggel ugyan, de a fővárosban a legmagasabb.

A férfiak háztartásban végzett összes munkaidejében alig, e munkák összetételében annál inkább találunk a település jellegétől függő eltéréseket. A községek irányában fokozatosan növekszik a házkörüli, javító-karbantartó munkák- és csökken a házimunkák, valamint a gyermekellátás ideje és aránya. Amíg a városi férfiak háztartásban végzett munkái közül a házimunkák dominánsak, addig községekben a házkörüli munkák.

Szerepváltozások

3. táblázat

A 18–69 éves, nappali tagozaton nem tanuló nők és férfiak munkaidejének összetétele a lakóhely települése szerint, 2000 tavaszi átlagos nap, perc

Munkatevékenységek	Nők				Férfiak			
	Buda- pest	Város	Község	Együtt	Buda- pest	Város	Község	Együtt
<i>Összes munka</i>	419	460	476	458	359	387	410	391
Kereső-, termelő- tevékenység	184	194	180	187	273	286	307	292
Önellátó munkák a háztartásban	235	266	296	271	86	101	103	99
<i>Kereső-, termelő- tevékenység</i>	184	194	180	187	273	286	307	292
Főfoglalkozás	171	163	123	150	255	226	199	221
Jövedelem- kiegészítés	6	22	47	28	12	49	98	61
Segítő munka	7	9	10	9	6	10	10	9
<i>Önellátó munkák a háztartásban</i>	235	266	296	<b>271</b>	86	101	103	<b>99</b>
Házimunka, vásár- lás, szolgáltatás	190	218	244	222	53	48	34	44
Gyermekek ellátása	39	37	36	37	17	15	14	15
Ház körüli munkák	4	10	15	11	9	22	39	26
Javító-karbantartó munkák, építke- zés	1	2	1	1	7	16	15	14

A MUNKAIDŐ SZERKEZETE ISKOLAI VÉGZETTSÉG SZERINT

Az iskolai végzettség szintje összefügg a korstruktúrával, gazdasági aktivitással, foglalkoztatottsággal, jövedelmi viszonyokkal. Az alacsony végzettségűek zöme a 18–69 éves korosztályon belül az idősebb, már nyugdíjas generációban, vagy a munkanélküliek között található, míg a magas iskolázottságú réteget alacsonyabb átlagos életkor, teljesebb foglalkoztatottság jellemzi. (4. táblázat)

A 18–69 éves, nappali tagozaton nem tanuló nők és férfiak munkaidejének összetétele iskolai végzettség szerint, 2000 tavaszi átlagos nap, perc

Munkatevékenységek	Nők				Férfiak			
	8 ált. vagy kevesebb	Szakmunkás-képző	Középiskola	Felsőfokú	8 ált. vagy kevesebb	Szakmunkás-képző	Középiskola	Felsőfokú
<i>Összes munka</i>	423	494	467	468	336	415	405	391
Kereső-, termelőtevékenység	121	211	221	231	231	315	315	290
Önellátó munkák a háztartásban	302	283	246	237	105	100	90	101
<i>Kereső-, termelőtevékenység</i>	121	211	221	231	231	315	315	290
Főfoglalkozás	65	174	197	210	125	237	270	254
Jövedelemkiegészítés	45	26	16	16	96	66	38	29
Segítő munka	11	11	8	6	10	12	7	6
<i>Önellátó munkák a háztartásban</i>	302	283	246	237	105	100	90	101
Házimunka, vásárlás, szolgáltatás	256	224	201	186	44	40	45	53
Gyermekek ellátása	28	49	37	41	11	15	16	19
Ház körüli munkák	16	9	7	8	41	26	16	20
Javító-karbantartó munkák, építkezés	1	1	1	2	8	20	13	9

Az összes munkaidő legmagasabb a szakmunkás végzettségűek és legalacsonyabb a legfeljebb általános iskolát végzettek körében. Az adatok ez utóbbi réteg leszakadását jelzik, amelynek oka az alacsony időráfordítással végzett kereső-termelő munkán belül is az aránytalanul kevés főfoglalkozású munkaidő (nyugdíjasok, munkanélküliek). A főfoglalkozású munka (és az abból származó rendszeres kereset) hiányát, alacsony szintjét jövedelemkiegészítő munkavégzéssel és háztartásban végzett munkákkal igyekeznek enyhíteni.

*Az iskolai végzettség emelkedésével a nők összmunkaidő-szerkezetében növekszik a kereső-termelőtevékenység és csökken a háztartásban végzett domináns munkaidő súlya. A két tevékenységkör időráfordítása a felsőfokú végzettségű nőknél egyensúlyba kerül;*

– a kereső-termelő munkán belül csökken a jövedelemkiegészítésre fordított idő, és növekszik a főfoglalkozású munkavégzés súlya;

- a háztartás önellátó munkáin belül nagy különbségekkel csökken a nők domináns házimunkára fordított ideje, valamint a férfiak házkörüli és javító-karbantartó munkaideje;
- növekszik viszont a férfiak házimunkában, valamint gyermekellátásban való részvétele.

#### A MUNKAIDŐ SZERKEZETE KORCSOPORTOK SZERINT

Az életkor előrehaladtával éppúgy változik az összes munkaidő mennyisége, mint annak munkatípusok szerinti összetétele. Lényeges leszakadás a végzett munka mennyiségi és szerkezeti szempontjából egyaránt 60 év felett következik be, amikor a népesség zöme már nyugdíjas. Ebben a korosztályban a fiatalabbakhoz képest alacsony az iskolai végzettség szintje, nagyobb a kis-településeken élők hányada, átalakul háztartásuk összetétele: a gyermekek kiválnak a szülői családból, növekszik az özvegyek, elváltak aránya. Ezért a férfiak összes munkaidején belül minimálisra csökken (de megmarad) a kereső-termelő munka dominanciája, megnövekszik viszont a háztartásban végzett munkájuk szerepe (ideje is, súlya is). A 60 év feletti nőknél az előző korosztályhoz képest az összes munkaidőben bekövetkező visszaesés teljes egészében a kereső-termelő munka csökkenéséből, s ezen belül is a főfoglalkozású tevékenység elmaradásából következik, a háztartásban végzett korábban is domináló munkájuk ideje változatlan marad. (5. táblázat)

A legnagyobb munkateher a 30–39 éves nőkre és férfiakra hárul. A magas gazdasági aktivitás mellett a korosztály életvitelében kiemelt szerepe van a gyermeknevelésnek, de sokszor még nem zárult le ebben a korban a saját lakás megteremtésének a gondja sem, és számos feladatuk van a lakás-, a háztartás-felszerelésének gyarapításában is. Valamennyi korosztály közül ezért itt a legmagasabb a férfiak domináns kereső-termelő tevékenységkörének, és a nők domináns háztartás-családellátó tevékenységkörének az időigénye.

A 30 évesnél fiatalabb (18–29 évesek) férfiak nagyobb hányada nőtlen, egy részük még tanul, a munkaerőpiacon az átlagosnál magasabb képzettségi szintjük következtében is jó a pozíciójuk. Összes munkára fordított kevesebb idejükön belül sem kereső-termelő munkaidejük, sem a háztartásban végzett munkájuk ideje nem éri el az őket követő korosztályét. A kereső-termelő munkaidőn belül azonban náluk a legmagasabb a főfoglalkozásra, és legalacsonyabb a jövedelemkiegészítésre fordított idő. A legfiatalabb női korosztálynál van egyedül viszonylagos egyensúlyban a háztartásban végzett és a kereső-termelő munkaidő.

#### *Az életkor előrehaladtával*

– az összes munka ideje – és ezen belül a domináns tevékenységkörök (a férfiak kereső-termelő, valamint a nők háztartásellátó munkájának) – ideje mindkét nemnél fordított U alakú görbe szerint változik. A kiegészítő tevé-

kenységek közül a férfiak háztartásban végzett munkája csak a 18–60 év közötti három korosztály esetén mutatja ezt a képet, a nők kereső-termelő munkaideje (60 éves korig kisebb ütemben) pedig mindvégig csökken;

– a kereső-termelő időn belül a főfoglalkozású munkaidő csökken, a jövedelemkiegészítésé növekszik.

5. táblázat

A 18–69 éves, nappali tagozaton nem tanuló nők és férfiak munkaidejének összetétele korcsoportok szerint, 2000 tavaszi átlagos nap, perc

Munkatevékenységek	Nők				Férfiak			
	18–29	30–39	40–59	60–69	18–29	30–39	40–59	60–69
<i>Összes munka</i>	458	530	470	345	388	446	403	267
Kereső-, termelő- tevékenység	226	213	200	75	313	332	303	153
Önellátó munkák a háztartásban	232	317	270	270	75	114	100	114
<i>Kereső-, termelőtevé- kenység</i>	226	213	200	75	313	332	303	153
Főfoglalkozás	208	193	156	9	277	273	221	34
Jövedelemkiegészítés	13	16	31	52	27	51	71	112
Segítő munka	5	4	12	14	9	8	11	7
<i>Önellátó munkák a háztartásban</i>	232	317	270	270	75	114	100	114
Házimunka, vásárlás, szolgáltatás	153	232	243	244	31	39	49	57
Gyermekek ellátása	71	75	15	5	13	35	9	4
Ház körüli munkák	7	9	10	19	18	22	28	43
Javító-karbantartó munkák, építkezés	1	1	1	1	13	18	14	10

– A háztartásban végzett munkák közül a házimunkák és házkörüli, karbantartó-javító munkák ideje mindkét nem esetén növekvő tendenciát mutat. A gyermekellátásban ténylegesen érintett korosztály a férfiaknál 30–39 év közé, a nőknél 18–39 év közé esik. A 18–39 éves férfiak átlagosan közel feleannyi időt fordítanak gyermekeikre, mint a 18–29 éves nők.

– A férfiak háztartásban végzett, életkorral növekvő mennyiségű munkái között valamennyi korcsoportnál egyensúlyban van a házimunka és a házkörüli munkák, javítás-karbantartás ideje.



– A nők háztartás-családellátó tevékenységkörén belül a 30–39 éves korosztályban hirtelen felszökik a házimunkák időigénye (jóval nagyobb mértékben, mint ahogy csökken főfoglalkozású munkaidejük), amely később már csak szerény mértékben emelkedik tovább, de a gyermekellátás kiesésével a házimunkák háztartásellátó tevékenységkörön belüli dominanciája felerősödik. Ezzel a nők otthoni munkavégzése a gyerekek gondozásából adódó gondok és örömek elmaradásával egysíkúbbá, mechanikusabbá, szegényebbé válik. A 18–29 éves nők 231 percnyi háztartás-családellátó munkaidejének 31%-a gyermekgondozás és 66%-a házimunka; ezek az arányok a 30–39 évesek 317 percében 24% és 73%, a 40–59 évesek 269 percében 6% és 90%.

#### A MUNKAIDŐ SZERKEZETE ELTÉRŐ GAZDASÁGI AKTIVITÁSÚ CSOPORTOKBAN

Az aktív korú (15–74 éves) népességben belül az időfelhasználást, az életvitel jellegét elsődlegesen a gazdasági aktivitás – a rendszeres keresőmunka megléte vagy hiánya – befolyásolja. Miután az aktív korú férfiak központi domináns tevékenysége a kereső-termelő munka, ezért ennek meghatározó eleme, a főfoglalkozás elvesztése erősebb hatást gyakorol összes munkaidejükön keresztül tevékenység szerkezetük egészére, mint a domináns tevékenységként a háztartás, a család ellátását végző nőkére. (6. táblázat)

A főkereső tevékenység elvesztése a férfiak összes munkaidejében nagyobb visszaesést eredményez, mint a nőkben. A nők háztartási munkaidejében ugyanis olyan nagyságrendű növekedés következik be, amellyel a háztartásban végzett munkájuk ideje (354 perc) jócskán meg is haladja az elvesztett főkereső munkaidőt (307 perc), megmaradó kereső munkaidejük pedig így is közel feleannyi (85 perc), mint a korábbi háztartásellátó munkaidejük (205 perc). A munka nélkül maradó férfiak összmunkaidőn belüli kereső-termelő ideje ugyan kevésbé esik vissza, mint a nőké, de a háztartásban végzett többlet munkaidejüket is szerényebben (az aktív keresőkhöz viszonyítva annak alig kétszeresére) képesek növelni. Ebből következik, hogy a munkanélküli férfiak és nők összes munkaidejében, valamint annak összetételében jóval nagyobbak a különbségek, mint az aktív keresőknél látható.

Az aktív kereső férfiaknál és nőknél eltérő mértékben ugyan, de egyaránt a kereső-termelő munkaidő a domináns. Összes munkaidejük különbsége nem haladja meg az egy órát (ami a nők otthoni többletidejéből adódik). A férfiak egy órával több keresőmunkát, és közel két órával kevesebb háztartási tevékenységet végeznek. Az aktív keresők otthoni munkamegosztásában a férfiak közel fele annyi időt fordítanak a háztartás keretében különböző feladatokra, mint a nők.

A munkanélküli férfiaknál elveszti korábbi domináns jellegét a kereső-termelő munkaideje, amely megközelítőleg egyensúlyba kerül a háztartás

keretében végzett munkák idejével (kb. 2,5–2,5 óra). Kereső-termelő munkaidejük többségét a korábbinak több mint kétszeresére növelt jövedelemkiegészítés adja, egyötöde pedig más háztartás számára végzett segítő munka<sup>6</sup> (amelynek indítéka feltehetően munkacsere, vagy rejtett jövedelemkiegészítés). A háztartás keretében végzett házimunkák és házkörüli, javító-karbantartó munkák ideje azonos mértékben, a korábbinak szintén közel kétszeresére emelkedik, de gyermekellátásra is számottevően több időt fordítanak.

A munkanélküli nők kereső-termelő idejében a két és félszeresére növelt jövedelemkiegészítés dominál, háztartásban végzett munkájukban pedig a házimunkák, de emellett az aktív kereső nőkhöz képest kétszer annyi idejüket köti le gyermeknevelés. Ez abból adódik, hogy a munkanélküli nők körében magasabb a gondozásra szoruló gyermeket nevelők aránya.

6. táblázat

A 18–69 éves, nappali tagozaton nem tanuló nők és férfiak munkaidejének összetétele eltérő gazdasági aktivitású csoportokban, 1999 őszi átlagos nap, perc

Munkatevékenységek	Nők			Férfiak	
	Aktív kereső	Munkanélküli	Gyes, gyed	Aktív kereső	Munkanélküli
<i>Összes munka</i>	539	439	578	485	322
Kereső-, termelőtevékenység	334	85	31	395	156
Önellátó munkák a háztartásban	205	354	547	90	166
<i>Kereső-, termelőtevékenység</i>	334	85	31	395	156
Főfoglalkozás	307	12	2	338	14
Jövedelemkiegészítés	20	50	22	48	108
Segítő munka	7	23	8	9	34
<i>Önellátó munkák a háztartásban</i>	205	354	547	90	166
Házimunka, vásárlás, szolgáltatás	169	280	274	36	69
Gyermekek ellátása	27	58	261	18	27
Ház körüli, javító-karbantartó munkák, építkezés	10	16	12	36	69

A gyesen, gyeden levő anyák életében a munkaidő mennyiségének és összetételének teljesen sajátos arculata van. Összes munkaidejük az aktív kereső nőkéhez viszonyítva sok, amelyben a kereső-termelő munka mennyisége és aránya elhanyagolható. Kiemelkedően magas otthon végzett mun-

<sup>6</sup> A segítő munka kiemelése csak a munkanélküliek esetében indokolt, más dimenziókban megjelenése elhanyagolható.

kájuk 48%-át a gyermek(ek) ellátása köti le, a további 50% pedig házimunka, amely mennyiségében szinte azonos a munkanélküli nők házimunkára fordított, szintén kimagasló idejével.

#### A MUNKAIDŐ SZERKEZETE HÁZASSÁGON INNEN ÉS TÚL, AZ ELTARTOTT GYEREKEK SZÁMA SZERINT

A gazdasági aktivitás mellett az időfelhasználás másik alapvető formálója a családi állapot, illetve az ellátandó gyermekek száma. Amíg a keresőmunka megléte vagy hiánya a férfiak életvitelén hagy mélyebb nyomokat, addig a házasság, majd a gyermekek száma a nők időfelhasználását differenciálja erősebben.

Mivel a családalapítás, a gyermekvállalás, a legtöbb törődést igénylő iskoláskor alatti és iskoláskorú gyermekek nevelése, gondozása a 40 év alatti népességben sűrűsödik, ezért itt, ebben a körben vizsgáljuk közelebbről a családi kötelemek bővülésének hatásait – a házasságra lépéstől a harmadik vagy további gyermek vállalásáig – a munkaidő mennyiségi és szerkezeti alakulására, férfiak és nők munkamegosztására. (7. táblázat)

##### *A családi kötelemek bővülésével*

– a férfiak összes munkaidejének mennyiségi változásait egy fekvő S alakú hullámgörbe jellemzi, ahol az egyedülállókhöz képest a fiatal, még gyermektelen házasoknál kissé visszaesik, majd ezt követően a második gyermekig emelkedik, végül a három- és többgyerekeseknél újból csökken a férfiak által teljesített összes munka ideje. A házasságban élő férfiak összes munkáján belül a kétgyerekesekig egyaránt fokozatosan növekszik a keresőmunka és a háztartásban végzett munka ideje, majd a háromgyerekeseknél mindkét munkatípus ideje az egygyerekesek alá süllyed.

– A nők összes munkaideje ezzel szemben viszonylag egyenletesen növekszik a hajadonoktól a három- és többgyermekes anyáig, amelyen belül fokról-fokra csökken a kereső-termelő munka, és növekszik a háztartásban végzett munka hányada. A hajadon és házas gyermektelen nőknél még a keresőmunka dominál, ezt követően, az egygyermekes anyáktól a három- és többgyerekesekig fokozatosan nő a háztartásban végzett munkák dominanciája az összes munkán belül.

– A házas férfiak kereső-termelő munkáján belül két gyermekig növekszik csak a főfoglalkozású munka keretében végzett munka ideje, amely a három- és többgyermekes férfiaknál a magasabb munkanélküliség (és feltehetően alacsonyabb iskolázottság, hátrányos helyzetű lakóhelyek túlsúlya) következtében jelentősen visszaesik. A gyerekek számával azonban mindvégig növekszik a jövedelemkiegészítés ideje, ami a munkaerőpiacon hátrányosabb helyzetű három és többgyerekeseknél kiugróan magas, és azt jelzi, hogy rosszabb körülmények között is törekszenek a család anyagi ellátására.

(Épp annyival egészítik ki főkereső munkájukat, hogy ezáltal összes kereső-munkájuk ideje kissé meg is haladja a kétgyerekesek főkereső munkaidejét.)

– A nők kereső-termelő munkaidején belül a főfoglalkozás ideje már a házasságot követően, majd az első gyermek után is jelentősen visszaesik, a második gyermek születését újabb, enyhébb csökkenés követi, végül a három és több gyermekeseknél igen alacsony szintre kerül (a kétgyerekesek főfoglalkozású munkaidejének felére süllyed). A kieső keresetet a gyermekes anyák némi jövedelemkiegészítéssel igyekeznek pótolni, ami anyagi rászorultságra utal.

– A házas férfiak háztartásban végzett munkáin belül a házimunkák ideje és aránya a gyermektelenektől a háromgyerekesekig csökkenő, a házkörüli, javító-karbantartó, építési munkáké pedig ennél erőteljesebben növekvő tendenciájú. Ebből következik, hogy a gyermektelenek (és egyedülállóak) viszonylag alacsony háztartási idejében a házimunkák dominálnak, az egygyerekeseknél a gyermekkel való foglalkozás, a kettő, valamint három és több gyermeket nevelő apáknál pedig a ház körüli, javító-szerelő munkák.

7. táblázat

A 18–39 éves, nappali tagozaton nem tanuló népesség munkaidejének összetétele az egyedülálló és a házasok gyerekszama szerint, 2000 tavaszi átlagos nap, perc

a) Nők

Munkatevékenységek	Egyedül- álló	Házások gyerekszama szerint				Gyermekeit egyedül nevelő anya
		0	1	2	3–x	
<i>Összes munka</i>	419	461	517	549	585	534
Kereső-, termelőtevé- kenység	309	252	199	184	102	219
Önellátó munkák a háztartásban	110	209	318	365	483	315
<i>Kereső-, termelőtevé- kenység</i>	309	252	199	184	102	219
Főfoglalkozás	293	234	179	162	83	206
Jövedelemkiegészítés	10	7	17	20	18	10
Segítő munka	6	11	3	2	0	3
<i>Önellátó munkák a háztartásban</i>	110	209	318	365	483	315
Házimunka, vásárlás, szolgáltatás	102	193	204	246	311	198
Gyermekek ellátása	2	2	104	107	158	110
Házkörüli munkák	6	14	9	8	12	7
Javító-karbantartó munkák, építkezés	0	0	1	3	1	0

Szerepváltozások

b) Férfiak

Munkatevékenységek	Egyedülálló	Házasság gyerekszámától függően			
		0	1	2	3-x
<i>Összes munka</i>	374	363	464	508	448
Kereső-, termelőtevékenység	313	289	338	358	326
Önellátó munkák a háztartásban	61	74	126	150	122
<i>Kereső-, termelőtevékenység</i>	313	289	338	358	326
Főfoglalkozás	271	263	296	303	224
Jövedelemkiegészítés	33	24	34	50	87
Segítő munka	9	1	7	5	15
<i>Önellátó munkák a háztartásban</i>	61	74	126	150	122
Házimunka, vásárlás, szolgáltatás	37	43	35	36	25
Gyermekek ellátása	1	7	53	55	45
Ház körüli munkák	14	20	20	29	36
Javító-karbantartó munkák, építkezés	8	5	16	30	15

– A nők háztartásban végzett növekvő mennyiségű munkáján belül – az egygyermekestől a három- és többgyermekesig – arányosan, nagyobb lépésekben növekszik a házimunkákra fordított idő, az egy és két gyermek ellátása közel azonos mennyiségű időt vesz igénybe, ami a harmadik gyermektől hirtelen másfélszeresére emelkedik. A nők ház körüli munkája a háztartásra fordított összes idejükön belül jelentéktelen, és alig változik.

Külön kell szólni a *gyermeküket egyedül nevelő anyák* munkaterheiről. Összes munkaidejük némileg meghaladja az egy gyermekes házas nőkéét, amelyen belül e csoporttal egybevetve kereső-termelő munkájuk ideje magasabb, háztartásellátó munkáik ideje pedig e rétegével azonosnak tekinthető. A kereső-termelő munkán belül magasabb a főfoglalkozású, és alacsonyabb a jövedelemkiegészítő munkaidejük mennyisége és aránya. Háztartásellátó munkaidejükben az egygyermekes anyákhoz képest némileg több időt fordítanak gyermekükre és kevesebbet a házi- (valamint ház körüli) munkákra.

## Összefoglalás

Az aktív korosztályok tevékenységszerkezetében kitüntetett szerepe van a főfoglalkozású munkának, amelynek mértéke és jövedelmezősége a megélhetés biztonságát is jelzi. Ha a főfoglalkozás nem biztosítja megfelelően a mindennapi megélhetést, akkor a férfiak tevékenységei között növekszik a (többségében mezőgazdasági jellegű) jövedelemkiegészítés és mindkét nemnél a háztartásban végzett munkák súlya. A háztartásban és a mezőgazdasági jövedelemkiegészítésben hozott alacsonyabb hatékonyságú időáldozat annál nagyobb, minél alacsonyabb a főfoglalkozású munkával megszerezhető jö-

vedelem. A főfoglalkozásból származó jövedelem és munkaidő olyan népességcsoportoknál alacsony, ahol magas a munkanélküliség, alacsony az iskolázottság, kedvezőtlenek a lakóhelyi adottságok, magasabb a háztartásban az eltartottak száma, megromlott az egészségi állapot, magasabb az életkor.

A nők összes munkaidejének mértéke és szerkezete a család szociális helyzetétől és összetételétől egyaránt függ. A gyerekek ellátása – számuktól és életkoruktól függően – eleve behatárolja a női keresőmunka lehetőségét és az erre fordítható időt. Alacsonyabb életszínvonal mellett a nők háztartásban végzett munkáinak egy része kiadásmegtakarító funkciókat hordoz, amelyek időigénye jobb anyagi viszonyok között megfelelő szolgáltatásokkal csökkenthető. A családban élő – különösen gyermeket is nevelő – nők domináns munkatevékenysége a háztartáshoz, a család ellátásához, a gyermekek neveléséhez kötődik, amelyhez képest – az időráfordításban – alárendelt szerepet tölt be a keresőmunka, azzal együtt, hogy a család anyagi biztonságának megőrzésében ez nemigen nélkülözhető.

A férfiak domináns munkatevékenysége a keresőmunka, amelyet jóval kisebb hangsúllyal csupán kiegészít főként a férfi szerepeknek jobban megfelelő munkatípusok végzése (kert, udvar rendezése, különböző javító-szerelő munkák, lakás- és épületfelújítás). Ezek mellett, különösen a képzetesebb, magasabb jövedelmű, városi rétegeknél növekszik érzékelhetően a férfiak női többséggel végzett munkákban való részvétele is, kissé enyhítve a nők hagyományosan magas munkaidőterheir.

Jobb anyagi körülmények, városi környezet, magasabb iskolázottság együttes hatásaként csökken a női összmunkaidőben mérhető túlterheltség mértéke, kisebb a nemek közötti különbség az időfelhasználás szerkezetében. Kedvezőbb körülmények között a hagyományos háztartási munkák a nőktől kevesebb időt igényelnek, részben mert jobb, korszerűbb a háztartás felszereltsége, több szolgáltatást tudnak igénybe venni, ezen kívül a férfiak is több időt áldoznak (mosogatásban, takarításban való fokozott részvétellel) otthoni munkákra.

A gazdasági és kulturális tekintetben egyaránt fejlett társadalmakat és társadalmi csoportokat a foglalkoztatottságból adódó magas (a munkaidőszabályozás következtében hosszú távon csökkenő) főfoglalkozású munkaidő, csekély jövedelemkiegészítés, viszonylag alacsony háztartási munkaidő, a nemek kiegyensúlyozott munkaidő-terhelése, és magas, aktívan eltöltött szabadidő jellemzi. Ezek az időfelhasználás változásának gazdasági és kulturális fejlődéstől várható pozitív tendenciái. Az időbeli összehasonlítások egyik fontos tanulsága, hogy gazdasági és társadalmi krízishelyzetben, a munkanélküliség következtében a munkától hirtelen „felszabaduló idő” önmagában kevés annak értékes hasznosításához.

## Irodalom

- A nap 24 órája, 1965: KSH, Budapest
- A nők helyzete a munkahelyen és otthon, 1962: KSH, Budapest, p. 61.
- Andorka R.–Falussy B., 1980: A magyar társadalom életmódja az 1976/77. évi felvétel alapján. Statisztikai Szemle, 1980/8–9
- Andorka, R.–Falussy, B., 1981: The Way of Life of the Hungarian Society as Reflected by the Time Budget Survey of 1976–1977, *Acta Oeconomica*, Vol. 26 (3–4), pp. 243–273.
- Andorka R.–Falussy B.–Harcza I., 1982: Időmérleg. A magyar társadalom életmódja az 1976/77. évi időmérleg felvétel alapján. Központi Statisztikai Hivatal, p. 795.
- Andorka R.–Falussy B., 1982: Az időmérleg változásai, 1963–1977. *Szociológia*, 1982/3.
- Andorka R.–Harcza I.–Niemi, I., 1983: Időfelhasználás Magyarországon és Finnországon. Központi Statisztikai Hivatal, p. 42.
- Andorka R.–Falussy B., 1984: Az életkörülmények hatása az életmódra. In: Szántó M., szerk.: *Hogyan élünk? Közgazdasági és Jogi Kiadó*, Budapest
- Andorka–Harcza–Niemi, 1984: Az időfelhasználás Magyarországon és Finnországon. *Statisztikai Szemle*, 16. sz. pp. 621–637.
- Andorka R.–Harcza I., 1984: Időfelhasználás Lengyelországban és Magyarországon. Központi Statisztikai Hivatal, p. 78.
- Andorka R.–Harcza I.–L. Adamczuk–I. Niemi, 1986: A társadalmi modernizáció különbségeinek összefüggése az életmóddal Magyarországon, Lengyelországban és Finnországon. *Társadalomkutatás*, 1986. 1. sz. pp. 5–22.
- Andorka Rudolf–Falussy Béla–Harcza István, 1990: Időfelhasználás és életmód In: Andorka R.–Kolosi T.–Vukovich Gy. szerk.: *Társadalmi riport 1990*. Bp. TÁRKI, pp.192–207.
- Andorka, R.–Falussy, B.–Harcza, I., 1992: Time strategies and way of life (Időfelhasználás és életmód) pp. 129–137. In: *Social Report*. (ed.: Andorka R.–Kolosi T.–Vukovich Gy.) TÁRKI, Budapest.
- Boda Gy.–Falussy B., 1989: Az egységnyi szabadidőre jutó összmunkaidő és a gazdasági fejlődés. *Statisztikai Szemle*, 1989. 4. sz. pp. 390–406.
- Eglite, P.–Zarina, I., 1999: Time Use by Gender in Latvia. *Institute of Economics Latvian Academy of Sciences*, Riga, p. 170.
- Falussy B., 1982: Az ingázás és az életmód összefüggései. *Szociológia*, 1982/4
- Falussy B., 1985: Az idő társadalmi elosztása. (Kandidátusi értekezés, kézirat) Budapest
- Falussy B., 1985: Az időmérlegvizsgálat módszertana az 1976/77. évi felvétel alapján. *Statisztikai Módszertani Füzetek* 11. szám. KSH, Budapest.
- Falussy B., 1990: A magyar társadalom életmódjának változásai az 1976–77. évi és az 1986–87. évi időmérleg-felvételek alapján. KSH, (bevezető elemzés: pp. 5–60.)
- Falussy B., 1995: A jövedelemszerző tevékenységek változásai 1986 és 1993 között. *INFO Társadalomtudomány*, 33. szám, 1995. augusztus
- Falussy B., 1996: A jövedelemszerző munka és a szabadidő változásai, rétegekülönbségei hazai és külföldi időmérlegek alapján. Bp. p. 123 (kézirat).
- Falussy B., 1997: Média az idő mérlegén. In: *Jel–Kép*, 1997/3. pp. 27–55.
- Falussy B., 1998: Otthonteremtő munka – munkahelyteremtő otthon? In: *A személyi szolgáltatások esélyei a munkahelyteremtésben*. Konferencia a Nők Háza szervezésében. Bp. pp. 11–40.
- Falussy B., 1999: A családok életmódja. In: *Hablicsek L. szerk.: Népesedés és család*. Bevezető tanulmány a Nemzeti családpolitikai koncepció kidolgozásához. *Népesedéstudományi Kutatóintézet*
- Falussy, B.–Boda, Gy., 1989: Changes in total worktime per unit free time as a function of economic development, *Statistical Journal*, Vol. 6. Number 1
- Falussy B.–Harcza–I., Kubiczek, A., 1991: A lengyel és a magyar népesség időfelhasználása a 80-as évek közepén. KSH, Budapest.
- Falussy B.–Harcza I., 2000: Időfelhasználás 1986 és 1999 őszén. Bp., KSH, pp. 200.

- Falussy B.–Kenéz Gy.-né–Lakatos M.–Zajkás G., 1997: A lakosság táplálkozási szokásai. Az 1986/87. és az 1993. évi Életmód–időmérleg–táplálkozási felvételek főbb eredményei (Kutatási beszámoló). Budapest, p. 193.
- Falussy B.–Laki L.–Tóth G., 1991: Egyetemi és főiskolai kollégisták életmódja. Eötvös-füzetek XVI., Eötvös József Kollégium, Budapest, p. 250.
- Falussy B.–Miltényi K.–Móritz P.-né–Paksy A., 1992: Az egészségi állapot összefüggései az életmóddal és időfelhasználással. (Az 1986. évi lakossági felvétel eredményei). A Népeségtudományi Intézet jelentései, 44. Budapest.
- Falussy B.–Vukovich Gy., 1996: Az idő mérlegén, 1963–1993. In: Andorka R.–Kolosi T.–Vukovich Gy. szerk.: Társadalmi riport, 1996. Bp. TÁRKI, pp. 70–103.
- Falussy B.–Zoltánka V., 1989: Az általános- és középiskolai pedagógusok időfelhasználása, életmódja, 1986/87. Módszerek és időmérleg adatgyűjtemény. KSH–Oktatáskutató Int., Budapest.
- Falussy B.–Zoltánka V., 1994: A magyar társadalom életmódjának változásai az 1976–77., az 1986–87. és az 1993. évi életmód–időmérleg felvételek alapján. I. A társadalmi idő felhasználása. KSH, Budapest
- Falussy, B.–Zoltánka, V., 1995: Changes in the Way of Life of the Hungarian Society on the basis of the way of life and time budget surveys of 1976-77, 1986-87 and 1993. I. Social Time Use. Central Statistical Office, Budapest, p. 85.
- Farkas J.–Vajda Á., 1989: Időgazdálkodás és munkatevékenységek. KSH–Szociológiai Kutató Int., Budapest, p. 334.
- Niemi, I. (ed.), 1995: Time Use of Women in Europe and North America. United Nations Economic Commission for Europe, New York–Geneva, p. 93.
- Szalai S., 1964: Idő a mérlegen. Valóság, 1964/3.
- Szalai S., 1978: Idő a mérlegen. Gondolat, p. 540.
- Szalai, A. (ed.), 1972: The use of time. Daily activities of urban and suburban populations in twelve countries. Mouton. Hague – Paris, p. 868.