

Online melléklet

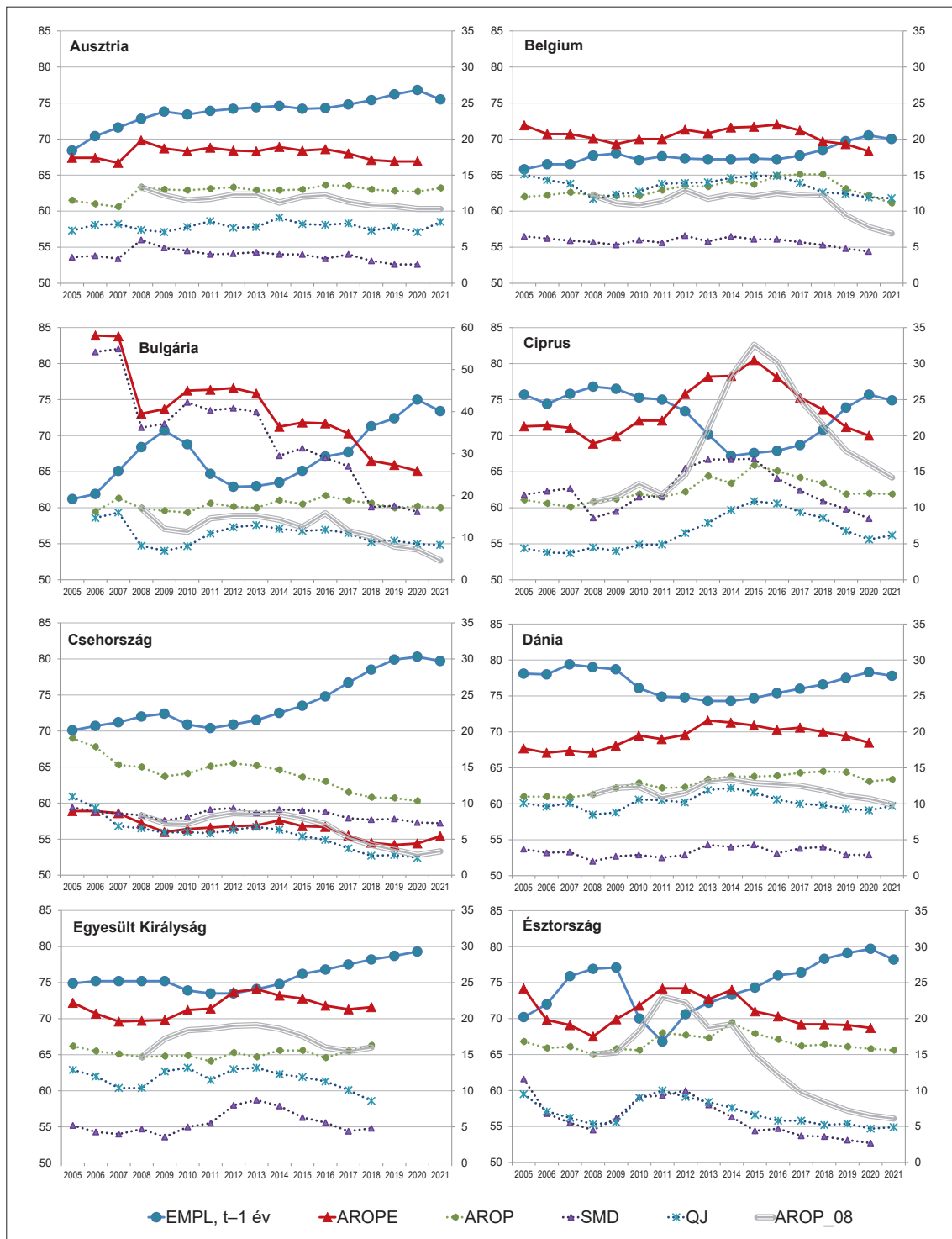
Gábos András – Tóth István György

A foglalkoztatás és a szegénység alakulásának összefüggései az Európai Unió országaiban és Magyarországon című fejezetéhez

Megjelent: Tóth István György – Gábos András – Medgyesi Márton (szerk. 2025):

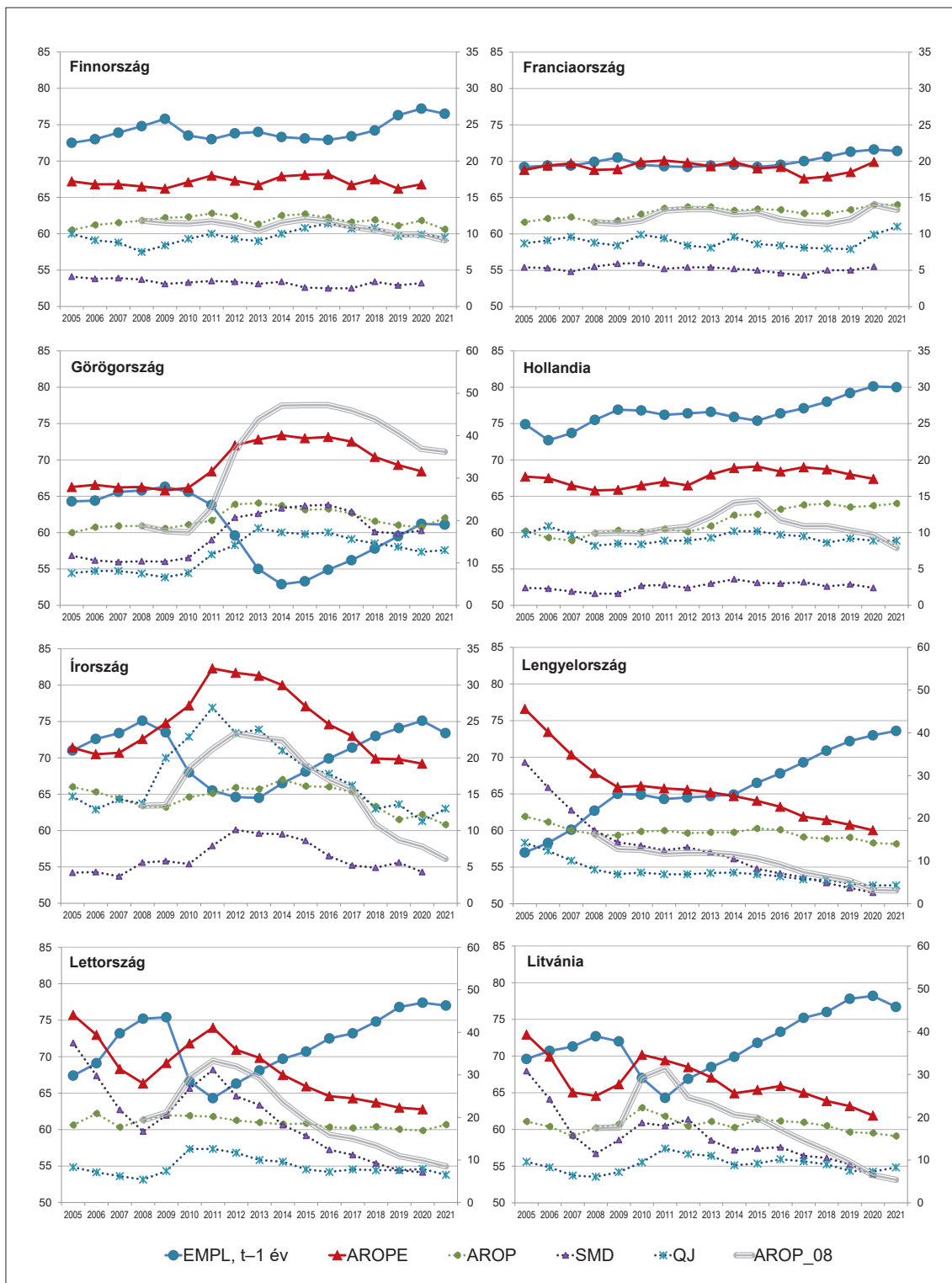
Társadalmi Riport 2024. Budapest: TÁRKI, 135–156. p.

M1. ábra. Foglalkoztatási ráta ($t - 1$ év, bal oldali skála), az AROPE és összetevői (AROP, SMD, QJ), valamint a rögzített küszöb szerinti AROP alakulása az aktív korú népességben az EU 27 tagállamában és az Egyesült Királyságban, 2005–2021 (%)



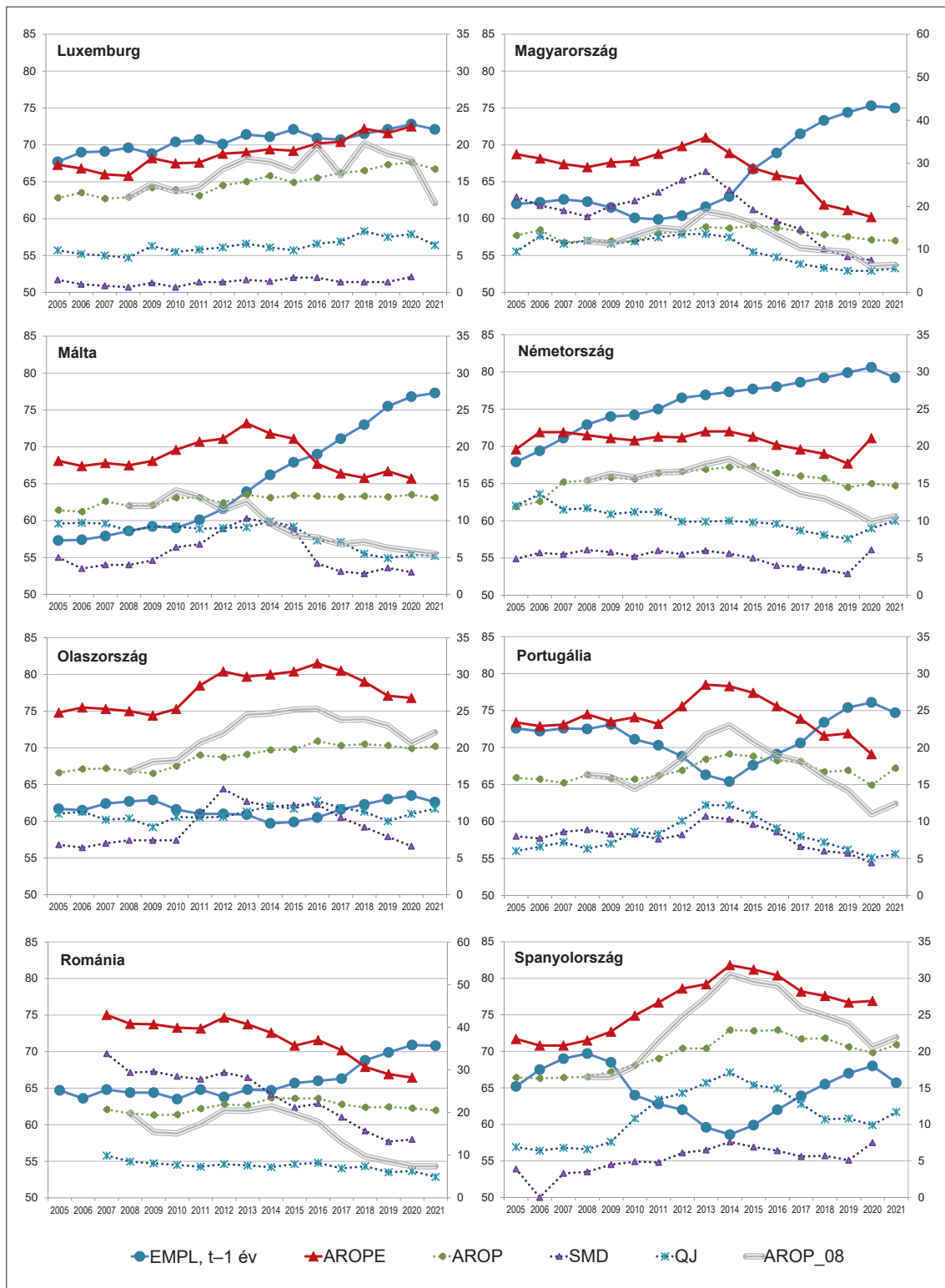
Az M1. ábra folytatását lásd a következő oldalon.

M1. ábra. Foglalkoztatási ráta ($t-1$ év, bal oldali skála), az AROPE és összetevői (AROP, SMD, QJ), valamint a rögzített küszöb szerinti AROP alakulása az aktív korú népességben az EU 27 tagállamában és az Egyesült Királyságban, 2005–2021 (%) (folytatás)



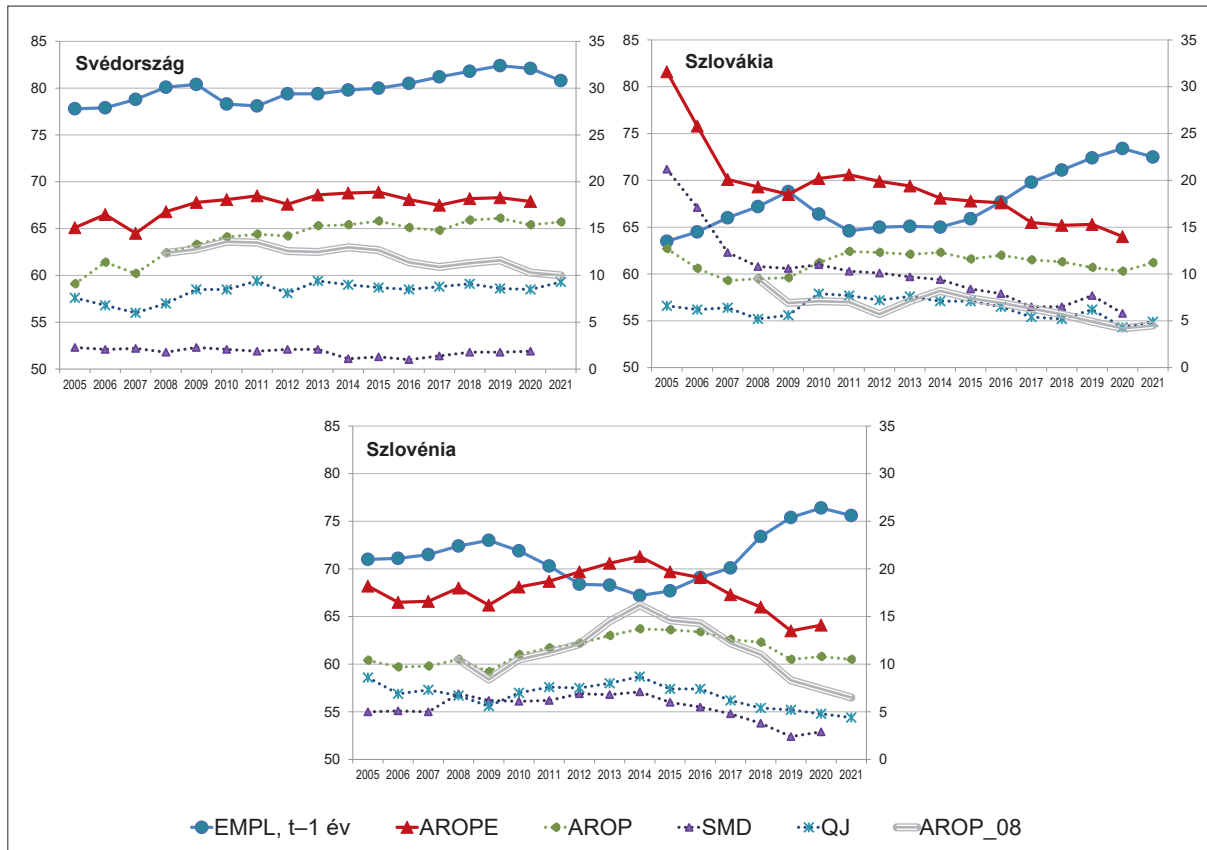
Az M1. ábra folytatását lásd a következő oldalon.

M1. ábra. Foglalkoztatási ráta ($t - 1$ év, bal oldali skála), az AROPE és összetevői (AROP, SMD, QJ), valamint a rögzített küszöb szerinti AROP alakulása az aktív korú népességben az EU 27 tagállamában és az Egyesült Királyságban, 2005–2021 (%) (folytatás)



Az M1. ábra folytatását lásd a következő oldalon.

M1. ábra. Foglalkoztatási ráta ($t-1$ év, bal oldali skála), az AROPE és összetevői (AROP, SMD, QJ), valamint a rögzített küszöb szerinti AROP alakulása az aktív korú népességben az EU 27 tagállamában és az Egyesült Királyságban, 2005–2021 (%) (folytatás)



Forrás: Saját szerkesztés az Eurostat adatai (2023.07.31.) alapján. A megfelelő táblázatok kódjai: EMPL: [lfsa_ergan]; AROPE: [ilc_peps01]; AROP: [ilc_li02]; SMD: [ilc_sip8]; QJ: [ilc_lvh11]; AROP_08: [ilc_li22b].

Jelmagyarázat: EMPL, $t-1$ év: foglalkoztatási ráta (bal oldali tengely); AROPE: a szegénységben vagy társadalmi kirekesztettségben élők aránya; AROP: a relatív jövedelmi szegénységben élők aránya; SMD: a súlyos anyagi deprivációban élők aránya; QJ: a nagyon alacsony munkaintenzitású háztartásban élők aránya; AROP_08: a 2008-ban rögzített és csak az éves inflációs rátával módosított szegénységi küszöb szerint becsült jövedelmi szegénységi ráta.

Megjegyzés: Bulgária, Görögország, Lettország, Litvánia, Magyarország, Lengyelország és Románia esetében a jobb oldali skála 60%-ra van kiterjesztve, hogy bizonyos időszakokban a nagyon magas anyagi nélkülözési rátákat is tükrözni lehessen.

M1. táblázat. *A foglalkoztatási ráta és a különböző szegénységi mutatók közötti kapcsolatok fix hatás panel regresszioelemzése (3.2.2 alfejezet) során alkalmazott változók leírása*

Rövidítés	Teljes elnevezés	Meghatározás	Adatforrás
EMPL	Foglalkoztatási ráta	A foglalkoztatottak aránya a munkaképes korú (20–64 éves) népességhez viszonyítva. A foglalkoztatottak körébe azok tartoznak, akik a referenciahéten legalább egy órán keresztül fizetett vagy jövedelemszerző munkát végeztek, vagy nem dolgoztak, de volt olyan munkahelyük, ahonnan átmenetileg távol voltak. Az elemzésben a mutató értékét minden esetben egy évvel késleltettük.	Eurostat adatbázis (táblázat kódja: [lfsa_ergan]). Elsődleges adatforrás: EU-LFS.
AROPE	A jövedelmi szegénység kockázatával vagy társadalmi kirekesztettségben élők aránya	A népesség azon részébe tartozók, akik vagy a szegénység kockázatával, vagy súlyos anyagi nélkülözésben, vagy nagyon alacsony munkaintenzitású háztartásokban élnek.	Eurostat adatbázis (táblázat kódja: [ilc_peps01]). Elsődleges adatforrás: EU-SILC. Az adatsor csak 2020-ig érhető el, ekkor váltás történt az egyes komponensek mód-szertanában, így 2015-től (részben átfedően) egy másik adatsor áll rendelkezésre.
AROP	Relatív jövedelmi szegénységi ráta	Azon személyek száma, akiknek a jövedelme nem éri el a teljes népesség mediánjövedelmének 60%-ában meghatározott szegénységi küszöbértéket.	Eurostat adatbázis (táblázat kódja: [ilc_li02]). Elsődleges adatforrás: EU-SILC.
AROP_08	2008-ban lehorgonyzott szegénységi küszöb szerint számított jövedelmi szegénységi ráta	Azon egyének száma, akiknek a jövedelme egy adott időpontban (elemzésünk esetében 2008-ban) a teljes népesség medián ekvivalens jövedelmének 60%-ában meghatározott szegénységi küszöbérték alá esik, csak az árszínvonalindexet alkalmazzák az időben.	Eurostat adatbázis (táblázat kódja: [ilc_li22b]). Elsődleges adatforrás: EU-SILC.
SMD	Súlyos anyagi deprivációs ráta	Azon személyek száma, akiknek a háztartása a következő kilencből négy vagy annál több dolgot nélkülöznie kell: (1) a lakbér, jelzáloghitel vagy közüzemi számlák kifizetése; (2) az otthonuk megfelelő melegen tartása; (3) váratlan kiadások fedezése; (4) rendszeres hús- vagy fehérjefogyasztás; (5) nyaralás; (6) televízió; (7) mosógép; (8) autó; (9) telefon.	Eurostat adatbázis (táblázat kódja: [ilc_sip8]). Elsődleges adatforrás: EU-SILC.

Az M1. táblázat folytatását lásd a következő oldalon.

Rövidítés	Teljes elnevezés	Meghatározás	Adatforrás
QJ	Nagyon alacsony munka-intenzitású (kvázi-munkanélküli) háztartásokban élők aránya	Ha a háztartás munkaintenzitásának értéke 0,2 alatti.	Eurostat adatbázis (táblázat kódja: [ilc_lvh11]). Elsődleges adatforrás: EU-SILC. Az adatsor csak 2020-ig érhető el.
IVPTE	Nem önkéntes részmunkaidős foglalkoztatási ráta	Azon 20–64 éves, részmunkaidőben foglalkoztatottak aránya, akik teljes munkaidőben szeretnének dolgozni, de nem találnak ilyen munkát a munkaerőpiacon (a teljes részmunkaidős foglalkoztatás százalékában kifejezve).	Eurostat adatbázis (táblázat kódja: [lfsa_eppgai]). Elsődleges adatforrás: EU-LFS.
ITE	Nem önkéntes átmeneti foglalkoztatási ráta	Azon 20–64 évesek aránya, akiknek határozott idejű szerződésük van, és állandó állást szeretnének, de nem találtak.	Eurostat adatbázis (táblázat kódja: [tesem190]). Elsődleges adatforrás: EU-LFS.
FCE	Határozott idejű foglalkoztatási ráta	A 20–64 év közötti, határozott idejű munkaszerződéssel rendelkező foglalkoztatottak aránya.	Eurostat adatbázis (táblázat kódja: [lfsa_etpgan]). Elsődleges adatforrás: EU-LFS.
SE	Önfoglalkoztatási ráta	A 20–64 évesek körében önfoglalkoztatottak aránya.	Eurostat adatbázis (táblázat kódja: [lfsa_esgan]). Elsődleges adatforrás: EU-LFS.
SP_NP	Összes szociális védelmi kiadás (kivéve nyugdíjak)	Az ESSPROS* szerint besorolt összes szociális védelmi ellátási kiadás, a nyugdíjak kivételével, a GDP %-ában.	Saját számítás Eurostat adatok alapján (ESSPROS osztályozás).
SP_C_NP	Kézpénzes támogatásokra fordított kiadások	A pénzbeli szociális védelmi ellátásokra fordított kiadások, kivéve a nyugdíjakat, az ESSPROS szerint osztályozva, a GDP %-ában.	Saját számítás Eurostat adatok alapján (ESSPROS osztályozás).
SP_IK_NP	Természetbeni szociális védelmi kiadások	Természetbeni szociális védelmi juttatások kiadásai, kivéve a nyugdíjakat, az ESSPROS szerint osztályozva, a GDP %-ában.	Saját számítás Eurostat adatok alapján (ESSPROS osztályozás).
SP_UE	Munkanélküli ellátásra fordított kézpénzes szociális védelmi kiadások	A munkanélküliséggel kapcsolatos pénzbeli szociális védelmi ellátásokra fordított kiadások, az ESSPROS szerint osztályozva, a GDP %-ában.	Saját számítás Eurostat adatok alapján (ESSPROS osztályozás).
SP_FC	Családdal és gyermekekkel kapcsolatos ellátásokra fordított kézpénzes szociális védelmi kiadások	A család- és gyermekfunkcióra fordított pénzbeli szociális védelmi juttatások kiadásai az ESSPROS szerint osztályozva, a GDP %-ában.	Saját számítás Eurostat adatok alapján (ESSPROS osztályozás).
SP_SE	Máshova nem sorolt ellátásokra fordított kézpénzes szociális védelmi kiadások	A társadalmi kirekesztés máshová nem sorolt funkciójára fordított, az ESSPROS szerint besorolt pénzbeli szociális védelmi ellátásokra fordított kiadások a GDP %-ában.	Saját számítás Eurostat adatok alapján (ESSPROS osztályozás).

Megjegyzés: *ESSPROS – European System of Integrated Social Protection Statistics, <https://ec.europa.eu/eurostat/web/products-manuals-and-guidelines/-/ks-gq-16-010>.

A regresszióelemzés módszertana

Az elemzésünkben felhasznált adatok többsége az Eurostat adatbázisából és más hasonló adatforrásokból származik, míg néhány mutatót közvetlenül az EU-SILC mikrodatok legfrissebb változatából számoltunk ki (lásd *M1. táblázat*). Ez utóbbiak esetében az EU-SILC keresztmetszeti adatállomány összes rendelkezésre álló hullámát felhasználjuk az elemzéshez, 2005 és 2021 között. Az általunk vizsgált országok az elemzés időpontjában az EU tagállamai, az adatok rendelkezésre állásától függően. Az Egyesült Királyságot is bevontuk az elemzésbe, amennyiben az lehetséges volt. Mivel a foglalkoztatás és a jövedelmi szegénység közötti kapcsolat e dokumentum egyik fő témája, az elemzés fókuszában a munkaképes korú népesség állt.

A többváltozós elemzésekhez idősoros keresztmetszeti (*time-series cross-sectional*, TSCS) és első különbség (*first difference*, FD) módszertant alkalmaztunk 27 uniós tagállamra vonatkozóan 2005 és 2021 között, hogy a foglalkoztatás és a jövedelmi szegénység eredményei közötti kapcsolatot vizsgáljuk. A tanulmányban csak a TSCS módszertannal becsült eredményeket mutattuk be, az első különbséget alkalmazó modellek eredményeit lásd Tóth és szerzőtársai (2024). Mindkét modell esetében az elemzési egységünk i ország volt t évben. Mivel az országokon belül időben változó foglalkoztatási mutatók szerepe érdekel bennünket, az első esetben az országok közötti minden más, időben nem változó különbséget kontrolláló, rögzített hatású (FE) modelleket futtattunk, amelyek használata a véletlenszerű hatású modellekhez képest csökkenti a kihagyott változó torzításának kockázatát. A második esetben a modellben szereplő minden egyes változóra kiszámítottuk az első különbséget. Ugyanezeket a modelleket futtatjuk a különböző jövedelmi szegénységet és társadalmi ki-rekesztettséget mérő függő változókra: AROPE, AROP, rögzített küszöb szerinti AROP és SMD. Az első különbség (FD) modellek célja a megfigyelt változók egyidejű változásainak összehasonlítása volt – azaz a változás és a változás közötti kapcsolatokat figyeltük meg, nem pedig a szint és a szintek közötti kapcsolatokat.

A magyarázó változók közé tartozik az egyéni foglalkoztatási ráta, a nagyon alacsony munkaintenzitású háztartásokban élők aránya és a szociális védelmi ellátásokra fordított kiadások a GDP %-ában. Kontrollként az egy főre jutó bruttó nemzeti jövedelmet (GNI) az országok közötti életszínvonalbeli különbségek miatt vettük figyelembe.

A foglalkoztatási rátát és az AROPE-mutatót vagy annak összetevőit is érintő valamennyi elemzésünkben a $t - 1$ -dik évi foglalkoztatási rátát mindig a t -dik évi AROPE-hoz (vagy összetevőikhez) viszonyítjuk, mivel az AROPE és komponenseinek referenciaéve valójában $t - 1$ -dik év.