

Egyenlőtlenségek iránti attitűdök Magyarországon

Medgyesi Márton

1. Bevezetés

A survey-vizsgálatok szerint Magyarországon nemzetközi összehasonlításban magas azok aránya, akik az egyenlőtlenségek mértékét túlzottnak látják. Az alábbiakban az egyenlőtlenségekkel kapcsolatos magyarországi vélemények alakulását és társadalmi meghatározóit vizsgálom az *International Social Survey Programme (ISSP)* nemzetközi összehasonlító adatai alapján. Az egyenlőtlenségekkel kapcsolatos vélemények a politikai preferenciák fontos meghatározói. Az egyenlőtlenséggel való elégedetlenség erősítheti az állampolgárok állami újraelosztás iránti igényét, befolyásolhatja politikai aktivitásukat, szavazási viselkedésüket. Az egyenlőtlenségek mértéke elérhet olyan szintet is, ami már nem tolerálható az állampolgárok számára, és amely a tiltakozás helyett „kivonulási” stratégiák követésére ösztönzi (pl. feketegazdaságban való részvétel) őket. Mivel Magyarországon a jövedelmi különbségek erőteljes növekedése a piacgazdasági átmenet során következett be, ezért az egyenlőtlenségek elfogadottsága vagy elutasítása a piacgazdaság és a kapitalizmus társadalmi megítélése szempontjából is fontos.

2. Irodalmi áttekintés és kutatási kérdések

Magyarországon a jövedelmi egyenlőtlenségek mértéke az Európai Unió, illetve az OECD térségre jellemző átlagos értéknél alacsonyabb. Az EU-SILC¹ adatok alapján hazánk az EU alacsonyabb jövedelmi egyenlőtlenségekkel jellemezhető csoportjához tartozik (Atkinson *et al.* 2010), és bár az OECD-adatok alapján némileg magasabb az egyenlőtlenségek mértéke, de itt sem éri el a régió országainak átlagát (OECD 2011). Mindezek mellett a legfrissebb rendelkezésre álló nemzetközi összehasonlító vizsgálatok szerint

¹ A *European Union Statistics on Income and Living Conditions (EU-SILC)* az Eurostat által koordinált adatgyűjtés, amely egységes módszertani keretben gyűjt adatokat a háztartások jövedelméről az egyes tagországokban (részletesebben lásd pl. Wolff–Montaigne–Gonzalez 2010).

hazánkban az EU-országok között az egyik legerősebb az egyenlőtlenségekkel szembeni ellenérzés. Egy 2008-as Eurobarometer felvétel adatai alapján az EU-tagországok közül Lettország után Magyarországon volt a legmagasabb a jövedelem-egyenlőtlenségek mértékét túl nagyoknak tartók aránya (Keller–Medgyesi–Tóth 2009). A jelen tanulmányban használt ISSP 2009 felvétel adatai alapján pedig egyenesen Magyarországon a legmagasabb az „egyenlőtlenségek túl nagyok” állítással való egyetértés átlagpontszáma.

Bár Magyarország ezen eredmények alapján a többi volt szocialista országnál is elutasítóbb az egyenlőtlenségekkel szemben, az összehasonlító vizsgálatok azt mutatják, hogy a volt szocialista országok lakói körében a rendszerváltás után egy évtizeddel (lásd pl. Suhrcke 2001; Murthi–Tiongson 2009) is nagyobb az egyenlőtlenségek elutasítása, mint a nyugat-európai piacgazdaságokban. Többen érvelnek amellett ugyanakkor, hogy amint a rendszerváltó országok gazdasági-társadalmi szerkezete és fejlettsége is egyre hasonlóbb lesz a nyugat-európai országokéhoz, az egyenlőtlenségekkel és az újraelosztással kapcsolatos vélemények is hasonlóvá válnak ebben a két országcsoportban. Ezek az elméletek tehát az attitűdök konvergenciáját valószínűsítik (lásd pl. Alesina–Fuchs–Schündeln 2007; Svallfors 2010; vagy Fisher–Heath 2006). Ez a konvergencia végbemehet úgy, hogy a rendszerváltó országok lakosainak attitűdjei általában megváltoznak, de úgyis, hogy a nyugati kortársaikhoz hasonló értékeket valló fiatal nemzedékek váltják fel a szocializmus idején szocializálódott, nyugati kortársaiktól eltérő értékrendű idősebb nemzedéket.

Az egyenlőtlenségekkel kapcsolatos vélemények alakulásával kapcsolatos empirikus tanulmányok kimutatták, hogy a piacgazdasági átmenet éveiben általában csökkent az egyenlőtlenségekkel szembeni averzió. Magyarország esetében pl. Medgyesi (1997) mutatta ki, hogy azonos demográfiai helyzetű és társadalmi státuszú egyén 1992-ben kisebb mértékben akarta az egyenlőtlenségek mértékét csökkenteni, mint 1987-ben. Nemzetközi összehasonlításban Gijssberts (2002), illetve Kelley és Zagorski (2004) mutatta be, hogy a rendszerváltó országok esetében megnőtt az elfogadott egyenlőtlenség mértéke. Ugyanakkor majd két évtizeddel a rendszerváltás után még mindig a volt szocialista országokban a legnagyobb az egyenlőtlenségekkel szembeni ellenérzés, ami azt jelzi, hogyha van is konvergencia az egyenlőtlenségekkel kapcsolatos véleményekben, az viszonylag lassan meg végbe².

² Lengyelország esetében pl. Senik és Grosfeld (2010) mutatta ki, hogy az egyenlőtlenségek mértéke a rendszerváltás utáni években pozitívan hat az egyének elégedettségére, ugyanakkor 1996 után az egyenlőtlenség mértéke már csökkenti az elégedettséget.

Ebben a fejezetben azt vizsgálom, hogy mi áll az egyenlőtlenségekkel szembeni erős ellenérzés mögött Magyarországon. Vizsgálom egyrészt, hogy az egyenlőtlenségek torzított észlelése, illetve az alacsony kereseti különbségek preferálása eredményezi-e az egyenlőtlenségek nemzetközi összehasonlításban határozott elutasítását. Másrészt vizsgálom azt is, hogy milyen egyéni társadalmi-gazdasági tényezők határozzák meg az észlelt egyenlőtlenségek mértékét, valamint a méltányosnak tartott egyenlőtlenség nagyságát. Ezek mellett az egyenlőtlenségekkel kapcsolatos vélemények változását is figyelemmel kísérem.

3. Az adatok és a változók mérése

Az empirikus elemzést az *International Social Survey Programme (ISSP)* nemzetközi attitűdvizsgálat *Social Inequality* (Társadalmi egyenlőtlenség) moduljának adatai alapján készítettem. Ezt a modult eddig négy alkalommal 1987-ben, 1992-ben, 1999-ben és 2009-ben vették fel.³ A jövedelmi egyenlőtlenségekkel kapcsolatos adatok a *Standardised World Income Inequality Database*-ből (SWIID) származnak (Solt 2009), míg a kereseti egyenlőtlenségekkel kapcsolatos adatokat az EU-SILC 2009-es felhasználó adatbázisából számítottuk, az egész évben teljes munkaidőben dolgozó férfiak körére.

A jövedelmi egyenlőtlenségekkel kapcsolatos attitűd mérése az ISSP-vizsgálatok több kérdést tartalmaznak. Egyrészt megkérdezik a válaszadót, hogy mennyire ért egyet azzal az állítással, hogy az adott országban az egyenlőtlenségek túl nagyok. Másrészt a kérdőívek tartalmaztak egy kérdést, amely arra kérte a válaszadót, hogy bizonyos számú foglalkozás esetében becsülje meg az adott foglalkozást űzők fizetését, valamint jelöljön meg egy igazságosnak, méltányosnak tartott fizetést is. A foglalkozások listája úgy került összeállításra, hogy nagyjából lefedje a foglalkozás-hierarchiát az alacsony presztízsű foglalkozásoktól a magasabb presztízsűekig. Ezen kérdés alapján definiáltam a kereseti egyenlőtlenségekkel kapcsolatos attitűd mérőszámát, figyelembe véve azt, hogy az időbeli összehasonlíthatóság érdekében csak olyan foglalkozásokat használhattam, ami minden hullámban szerepelt.

³ A magyarországi kérdezés lebonyolítását minden esetben a TÁRKI végezte, 1987-ben 2606 eset, az 1992-es felvételben 1250 eset, 1999-ban 1208, 2009-ben pedig 1010 eset szerepelt a mintában. Mindegyik felvétel a magyar felnőtt népességre reprezentatív nem, kor és településtípus szerint.

A mérőszám a következő:

$$\text{Egyenlősítő attitűd} = \frac{\text{Méltányos kereseti egyenlőtlenség}}{\text{Észlelt kereseti egyenlőtlenség}},$$

ahol a *méltányos kereseti egyenlőtlenség* három magas presztízszű foglalkozás (miniszter, nagy állami vállalat vezetője, orvos) esetében megjelölt méltányos fizetéseknek a szakképzetlen munkás méltányos fizetéséhez viszonyított értékeinek átlaga;

a *becsült kereseti egyenlőtlenség* három magas presztízszű foglalkozás (miniszter, nagy állami vállalat vezetője, orvos) esetében megjelölt becsült fizetéseknek a szakképzetlen munkás becsült fizetéséhez viszonyított értékeinek átlaga.

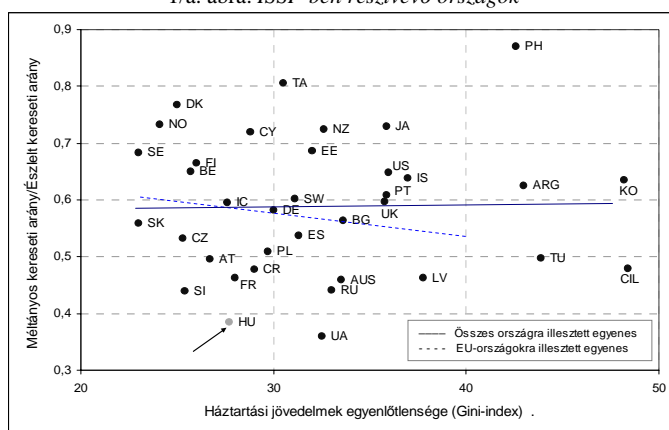
A mutatószám azt mutatja tehát, hogy a becsült egyenlőtlenség hányadrészét tartja a válaszadó méltányosnak, elfogadhatónak. Minél kisebb ez a szám, annál nagyobb a válaszadónak az észlelt egyenlőtlenségekkel szembeni ellenérzése. Az említett kérdés alkalmazása az attitűd mérésénél azzal az előnyvel jár, hogy így intervallum-skálán értelmezett mérőszámot kapunk, ami gazdagabb információval rendelkezik, és több lehetőséget kínál a statisztikai elemzésre. Az ilyen típusú kérdések hátránya viszont, hogy viszonylag nehéz megválaszolni őket, ezért jelentős számú a válaszmegtagadóval kell számolni ezeknél a kérdéseknél. A négy magyar felvétel a 6074-es összesetszáma 4619-re csökken a méltányos kereseti egyenlőtlenség esetében. Emiatt a *Függelékben* az egyenlőtlenségekkel kapcsolatos véleményekre - vonatkozó másik kérdés, az „egyenlőtlenség túl nagy” állítással való egyetértés, alapján kapott eredményeket is közöljük.

4. Az egyenlőtlenségek percepciója és az egyenlőtlenségekkel kapcsolatos vélemények

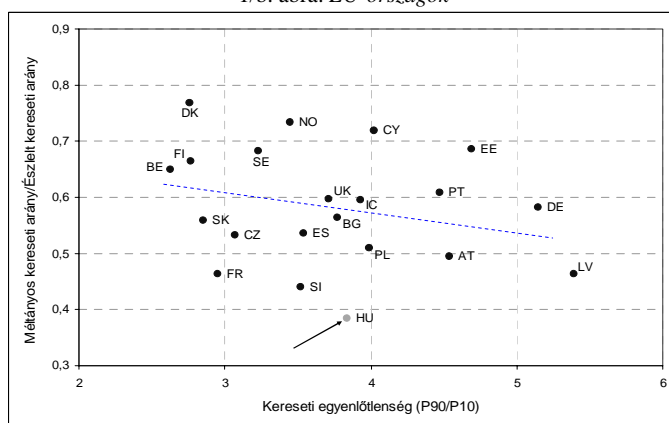
Ebben a fejezetben az egyenlőtlenségekkel kapcsolatos attitűdöket mutatjuk be nemzetközi összehasonlításban az ISSP kutatás társadalmi egyenlőtlenségekkel foglalkozó moduljának legfrissebb, 2009-es adatai alapján. Az *1/a. ábra* azt mutatja, hogy milyenek az egyenlőtlenségekkel kapcsolatos vélemények az egyenlőtlenség mértékének függvényében. Láthatjuk, hogy Magyarország a kutatásban szereplő országoknak az alacsonyabb egyenlőtlenséggel jellemezhető (a háztartások rendelkezésre álló jövedelmének Gini-együtthatójával mérve) felébe tartozik, viszont az egyenlőtlenséggel szembeni ellenérzés itt a legerősebb, hiszen az észlelt egyenlőtlenségnek itt fogadják el a legkisebb hányadát (43%-át) az emberek.

1.ábra. Kereseti egyenlőséggel kapcsolatos attitűdök és az egyenlőség mértéke, 2009

1/a. ábra. ISSP-ben résztvevő országok



1/b. ábra. EU-országok



Forrás: ISSP 2009 adatai alapján saját számítás. A jövedelemeloszlás Gini-együttható a SWIID adatbázisból, a kereseti eloszlás P90/P10 indexeinek forrása az EU-SILC 2009.

Országok neveinek rövidítése: ARG – Argentína; AT – Ausztria; AUS – Ausztrália; BE – Belgium; BG – Bulgária; CIL – Chile; CR – Horvátország; CZ – Csehország; DE – Németország; DK – Dánia; EE – Észtország; ES – Spanyolország; FI – Finnország; FR – Franciaország; GR – Görögország; HU – Magyarország; IC – Izland; IS – Izrael; IT – Olaszország; JA – Japán; KO – Dél-Korea; LV – Lettorság; LT – Litvánia; LU – Luxemburg; MT – Málta; NL – Hollandia; NO – Norvégia; NZ – Új-Zéland; PH – Fülöp-szigetek; PL – Lengyelország; PT – Portugália; RO – Románia; RU – Oroszország; SE – Svédország; SI – Szlovénia; SK – Szlovákia; SW – Svájc; TA – Tajvan; TU – Törökország; UA – Ukrajna; UK – Egyesült Királyság; US – Egyesült Államok.

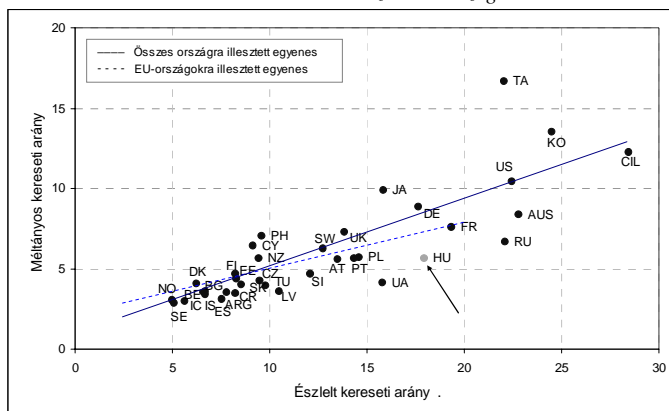
Lehet amellet érvelni, hogy az összefüggés tanulmányozására nem a háztartások rendelkezésre álló jövedelmének egyenlőtlenségét kellene nézni, mert egyrészt ez már az újraelosztás hatását is tartalmazza, másrészt az egyenlőtlenségekkel kapcsolatos attitűdre vonatkozó indikátorunk kereseti különbségekre vonatkozik. Ezért az *1/b. ábrán* az egyenlőtlenségeket a keresetek eloszlásának P90/P10 mutatójával ábrázoljuk összefüggésben az attitűdre vonatkozó mérőszámokkal. Mivel a kereseteloszlásra vonatkozó adatok ebben az esetben csak az EU-országokra állnak rendelkezésre, az *1/b. ábra* az országoknak csak egy szűkebb körét tartalmazza. Ez alapján azonban ismét azt az összefüggést látjuk, hogy Magyarországon az egyenlőtlenség mértékéhez képest a többi országra jellemzőnél erősebb az egyenlőtlenséggel szembeni ellenérzés.

Egyenlőtlenségekkel kapcsolatos attitűdöt mérő indikátorunk az elfogadott egyenlőtlenség mértékét viszonyítja az észlelt egyenlőtlenség mértékéhez. Ha tehát az egyenlőtlenséggel szembeni ellenérzés túlzottnak tűnik az ország – indikátortól függően – közepes vagy a közepesnél alacsonyabb mértékű egyenlőtlensége mellett, ennek két oka lehet. Lehetséges, hogy az egyenlőtlenségek észlelése szakadt el a valóságtól, lehetséges, hogy bár objektív mérőszámok alapján az egyenlőtlenségek mértéke nem kirívó nemzetközi összehasonlításban, de a magyarok magasnak látják a kereseti különbségek mértékét. A másik magyarázat az lehet, hogy nem az egyenlőtlenségek észlelése torzít jobban, mint más országokban, hanem a magyarok az adott észlelt egyenlőtlenségi szint mellett is kisebb egyenlőtlenséget fogadnak el, mint más országok lakói. Adataink alapján az alábbiakban megvizsgáljuk a két lehetőség közül melyik szerepe jelentősebb.

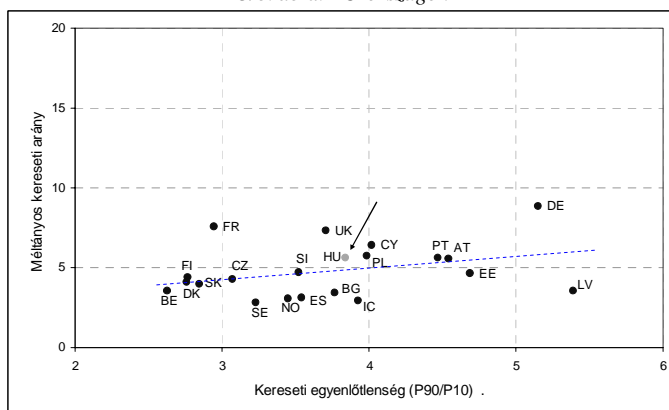
A *2/a.* és a *2/b. ábra* mutatja az objektív egyenlőtlenségi indikátorok és az észlelt egyenlőtlenség összefüggését. A *2/a. ábrán* látható, hogy pozitív, de viszonylag gyenge az összefüggés a háztartások rendelkezésére álló jövedelmének Gini-együtthatója és a magas, illetve alacsony státuszú foglalkozások észlelt kereseti aránya között. Magyarország esetében ugyanakkor azt látjuk, hogy az észlelt egyenlőtlenség mértéke meghaladja az objektív egyenlőtlenség nagysága alapján várható mértéket, mind abban az esetben, ha csak az EU-országokat nézzük, mind akkor, ha az összes vizsgálatban szereplő országok tekintjük. A *2/b. ábra* a kereseti eloszlás P90/P10 mutatója alapján méri az objektív egyenlőtlenséget, ami vizsgáltunkhoz jobban „illő” indikátor, viszont nem áll minden ország esetében rendelkezésre. Ez alapján az összehasonlítás alapján is látszik, hogy a Magyarországon az észlelt egyenlőtlenség mértéke túlzottan magas: objektív egyenlőtlenség alapján a vizsgált országok középmezőnyében helyezkedünk el, az észlelt egyenlőtlenség tekintetében viszont csak Franciaország előzi meg hazánkat.

3. ábra. Méltányos kereseti egyenlőtlenség és az egyenlőtlenségek mértékének összefüggése, 2009

3/a. ábra. ISSP-ben résztvevő országok



3/b. ábra. EU-országok



Forrás: ISSP 2009 adatai alapján saját számítás. A kereseti eloszlás P90/P10 indexének forrása az EU-SILC 2009.

Megjegyzés: Az országok neveinek rövidítését lásd az 1. ábra alatti megjegyzésben.

Hasonlítsuk most össze az országokat abból a szempontból, hogy milyen mértékű kereseti különbségeket fogadnak el különböző egyenlőtlenségi szintek mellett. Mivel most el szeretnénk tekinteni attól az előbb vizsgált kérdéstől, hogy az egyenlőtlenségek észlelése mennyiben tükrözi az objektív egyen-

lőtlenségeket, ezért itt elsősorban az észlelt egyenlőtlenség és az elfogadott egyenlőtlenség összefüggését vizsgáljuk. A 3. ábra mutatja a két változó összefüggését. Látható, hogy magasabb észlelt egyenlőtlenség mellett nagyobb az elfogadott egyenlőtlenség értéke is, bár az EU-országok körében némileg gyengébb a kapcsolat a két változó között. Ha az összes országot nézzük, akkor a magyar válaszadók némileg alacsonyabb kereseti egyenlőtlenséget tartanak elfogadhatónak, mint ami az észlelt egyenlőtlenség szintje alapján várnánk (3/a. ábra). Ugyanakkor, ha csak az EU-országokat nézzük, akkor már Magyarország sem sokkal tér el lényegesen az észlelt és elfogadott egyenlőtlenség tipikusnak nevezhető összefüggésétől (3/b. ábra).

Mindezek alapján megállapíthatjuk, hogy a nemzetközi összehasonlításban kifejezetten erősnek tűnő egyenlőtlenséggel szembeni ellenérzés részben abból fakad, hogy Magyarországon nagyobb egyenlőtlenséget észlelnek az emberek, mint más országokban azonos objektív indikátor-értékek mellett. Bár a két tényező fontosságát a grafikonok vizsgálata alapján nehéz összehasonlítani, de úgy tűnik, hogy az egyenlőtlenségek észlelésében nagyobb az eltérés más országokhoz képest, mint a méltányos egyenlőtlenség mértékében azonos észlelt egyenlőtlenség mellett.

5. Az egyenlőtlenségekkel kapcsolatos vélemények változása

A következőkben az egyenlőtlenségekkel kapcsolatos attitűdök időbeni változását követjük nyomon azon országok esetében, akik legalább három hullámában szerepeltek a vizsgálatnak (lásd 1. táblázat). Az észlelt kereseti arány alakulása a volt szocialista országokban jól mutatja az egyenlőtlenségeknek a piaccgazdasági átment éveiben való növekedését. Ezekben az országokban jelentősen nőttek a jövedelmi egyenlőtlenségek a kilencvenes években, amit (talán Bulgária kivételével) minden országban mutat az észlelt egyenlőtlenségek növekedése is. A legnagyobb mértékű növekedés az észlelt egyenlőtlenségekben Oroszországban volt tapasztalható, de Lengyelországban és Magyarországon is az 1987-es 3-4-szeres arányról 1999-re körülbelül 15-szörösére nőtt az észlelt kereseti egyenlőtlenség. Csehországban és Szlovéniában ennél némileg alacsonyabb mértékű növekedés volt megfigyelhető. Az észlelt egyenlőtlenségek trendje a 2000-es évek során már nem egyöntetű, és kisebb mértékű változások jellemzik. Magyarországon és Szlovéniában valamelyest nőtt, Csehországban kisebb mértékben csökkent, míg Lengyelországban és Bulgáriában lényegében stagnált az észlelt kereseti egyenlőtlenségek nagysága.

Az észlelt kereseti egyenlőtlenség növekedésével párhuzamosan a méltányosnak tartott kereseti egyenlőtlenség mértéke is növekedett. Magyarországon és Lengyelországban 1987-ben 2,6 körüli kereseti arányt tartottak elfogadhatónak, ami 1999-re 5,2–6,2-re növekedett⁴. Oroszországban ennél is nagyobb kereseti egyenlőtlenségeket tartottak elfogadhatónak 1999-ben, a többi rendszerváltó országban azonban csak kismértékű növekedés volt megfigyelhető. Ha a méltányosnak tartott kereseti arányt az észlelthez viszonyítjuk (azaz az egyenlősítő attitűd mérőszámát tekintjük), akkor azt látjuk, hogy a volt szocialista országokban az észlelt egyenlőtlenség egyre kisebb hányadát tartják a válaszadók elfogadhatónak, vagyis nőtt az egyenlőtlenségekkel szembeni ellenérzés, különösen az 1987 és 1999 közötti időszakban.

A nem rendszerváltó országokban az 1987 és 1999 közötti időszakot jellemzik kisebb változások, míg több országban jelentősen megnövekedett az észlelt egyenlőtlenségek nagysága 1999 és 2009 között. A legnagyobb mértékű növekedés Ausztráliában és az Egyesült Államokban következett be, de Németországban, Ausztriában és Nagy-Britanniában is emelkedett a három magas státuszú foglalkozásra (orvos, miniszter, állami vállalat vezetője) becsült keresetnek a szakképzetlen munkás keresetéhez viszonyított aránya. Bár ezek közül az országok közül pl. Ausztráliában és az Egyesült Államokban növekedett a jövedelmi egyenlőtlenség ebben az időszakban (OECD 2011), az észlelt kereseti egyenlőtlenség két-háromszorosára való növekedése nyilván nem áll arányban az egyenlőtlenség növekedésének mértékével. Lehetséges, hogy ebben a növekedésben a gazdasági válság hatása is érződik, de mivel nincsenek adataink az 1999 és 2009 közötti évekről így ezt nehéz megmondani.

A méltányosnak tartott kereseti arány mértéke szintén 1999 és 2009 között változik jelentősebb mértékben, az azt megelőző időszakban csak kisebb változások láthatók. Azokban az országokban, ahol jelentősen megnőtt az észlelt egyenlőtlenség mértéke, ott az elfogadhatónak tartott kereseti arány mértéke is növekedett. Összességében azokban az országokban, ahol jelentősen nőtt az észlelt egyenlőtlenségek mértéke, ott ezeknek csak kisebb részét tartják elfogadhatónak a válaszadók, tehát az egyenlősítő attitűd mérőszáma csökkent, ami az egyenlőtlenségekkel szembeni ellenérzés emelkedéséről tanúskodik.

⁴ Az 1987 és 1999 közötti időszakra kapott eredmények egybecsengenek Kelley és Zagorski (2004) és Tóth (2006) eredményeivel.

1. táblázat. Észlelt és méltányos kereseti egyenlőtlenség változása, 1987–2009

	Észlelt kereseti arány (a)				Méltányos kereseti arány (b)				Egyenlősítő attitűd (b/a)			
	1987	1992	1999	2009	1987	1992	1999	2009	1987	1992	1999	2009
Volt szocialista országok												
BG	–	5,0	6,3	6,6	–	3,0	3,6	3,4	–	0,75	0,72	0,56
CZ	–	6,4	11,8	9,6	–	4,1	5,5	4,3	–	0,73	0,59	0,54
HU	3,8	8,4	15,1	17,8	2,7	3,7	5,2	5,5	0,80	0,54	0,46	0,38
PL	3,1	6,8	14,7	14,5	2,6	3,6	6,2	5,6	0,92	0,65	0,58	0,51
RUS	–	10,1	35,4	22,3	–	5,0	8,3	6,7	–	0,80	0,32	0,44
SI	–	8,4	10,1	12,1	–	4,0	4,7	4,7	–	0,58	0,57	0,44
<i>Átlag</i>	<i>3,4</i>	<i>7,5</i>	<i>15,6</i>	<i>13,8</i>	<i>2,6</i>	<i>3,9</i>	<i>5,6</i>	<i>5,0</i>	<i>0,86</i>	<i>0,67</i>	<i>0,54</i>	<i>0,48</i>
Egyéb országok												
AUS	4,2	5,8	7,0	22,6	3,2	3,7	4,3	8,3	0,78	0,70	0,65	0,47
AT	11,1	–	7,9	13,6	5,4	–	4,7	5,6	0,58	–	0,66	0,50
DE	9,1	9,4	7,3	17,6	5,2	5,2	4,9	8,9	0,64	0,64	0,69	0,58
NZ	–	6,1	8,6	9,3	–	3,8	4,8	5,6	–	0,66	0,67	0,72
NO	–	2,8	3,4	5,0	–	2,1	2,2	3,0	–	0,75	0,79	0,73
RP	–	7,9	9,7	9,3	–	6,8	7,5	6,8	–	0,98	1,07	0,87
SW	–	3,1	3,8	5,1	–	2,2	2,5	2,8	–	0,75	0,73	0,68
UK	8,5	10,7	10,6	13,5	4,8	5,5	5,6	7,2	0,63	0,66	0,60	0,61
US	9,6	11,1	9,2	22,2	6,2	6,5	5,5	10,7	0,71	0,66	0,76	0,64
<i>Átlag</i>	<i>8,5</i>	<i>7,1</i>	<i>7,5</i>	<i>13,1</i>	<i>5,0</i>	<i>4,5</i>	<i>4,7</i>	<i>6,6</i>	<i>0,67</i>	<i>0,72</i>	<i>0,73</i>	<i>0,65</i>

Forrás: Saját számítás az ISSP 1987, 1992, 1999, 2009 hullámainak adataiból.

Megjegyzés: Az országok neveinek rövidítését lásd az 1. ábra alatti megjegyzésben. Csak azok az országok szerepelnek a táblázatban, akik az ISSP legalább három hullámában részt vettek.

– : nincs adat (adott évben nem készült adatfelvétel).

Amennyiben a rendszerváltó országok, illetve az egyéb országok közötti konvergenciát nézzük, azt látjuk, hogy az észlelt egyenlőtlenségek mértéke nagyjából kiegyenlítődtött 2009-re a két csoportban, de a méltányos kereseti arány mértéke a rendszerváltó országokban még mindig kisebb, mint a többi országban, és ezáltal az egyenlősítő attitűd mérőszáma is alacsonyabb, tehát az egyenlőtlenségekkel szembeni ellenérzés erősebb.

6. Az egyenlőtlenségekkel kapcsolatos vélemények meghatározói Magyarországon

Az alábbiakban az egyenlőtlenségekkel kapcsolatos attitűdök egyéni meghatározóit vizsgálom Magyarországon, mind az észlelt egyenlőtlenség, a méltányosnak tartott egyenlőtlenség és a kettőt egymáshoz viszonyító egyenlősítő attitűd meghatározóinak esetében.

A társadalomtudományi szakirodalom az egyenlőtlenségekkel kapcsolatos vélemények esetében mind az önérdék, mind az értékek szerepét hangsúlyozza (Alesina–Giuliano 2009). Például önérdék alapon magyarázható, hogy az alacsonyabb jövedelem, státusz az egyenlőtlenségek elutasításával jár együtt. Ha ugyanis a jövedelemelosztást nulla-összegű játéknak tekintjük, akkor az alacsonyabb státuszúaknak érdekükben áll, hogy a magasabb státuszúak jövedelmeinek csökkentésére törekedjenek, hiszen így a javukra történik a jövedelmek újraelosztása. A társadalmi státusz szerepe azonban az egyenlőtlenségek észlelésén keresztül is hathat az attitűdökre. Az egyén saját helyzetéről kialakított képét ugyanis nemcsak az objektív státuszhelyzete határozza meg. Az egyén szűkebb környezetéhez viszonyít, mert arról rendelkezik több információval, és mivel ebben a csoportban jórészt hozzá hasonló helyzetű emberek vannak, ezért hajlamos arra, hogy túlértékelje a társadalom azon szegmensének súlyát, amelyhez tartozik (Kelley–Evans–Kolosi 1991).

Regressziós elemzésünkben magyarázó változóként a demográfiai ismérvek közül a válaszadó neme, születési kohorsza (1945 előtt születettek, 1946–1960, 1961–1975 és 1976 után születettek), és családi állapota szerepeltek. Ezen kívül az elvégzett iskolai osztályok száma, a kérdezett munkaerő-piaci státusza (dolgozik, munkanélküli, inaktív), foglalkozása (5 kategória: vezető, értelmiségi; rutin szellemi, önfoglalkoztató, szakmunkás, szakképzetlen munkás), a család egy főre jutó jövedelme (jövedelmi negyedek) alkották a magyarázó változók körét. Az elemzés eredményeit a 2. táblázat mutatja.

2. táblázat. Észlelt és méltányos kereseti arány meghatározói Magyarországon – OLS regressziós modellek (standardizálatlan együttthatók)

Magyarázó változók	Észlelt kereseti arány (log)	Méltányos kereseti arány (log)	Egyenlítő attitűd (log)
Adatfelvétel éve (ref.: 1987)			
1992	0,699***	0,255***	-0,445***
1999	1,210***	0,585***	-0,598***
2009	1,532***	0,744***	-0,767***
Kohorsz (ref: x-1945)			
1946-1960	-0,021	-0,066**	-0,049
1961-1975	-0,151***	-0,244***	-0,103**
1976-x	-0,167**	-0,221***	-0,088
Nő (ref.: férfi)	-0,084***	-0,099***	-0,012
Családi állapot (ref.: egyedülálló)			
Elvált/özvegy	-0,004	-0,018	-0,000
Házassal él	-0,000	-0,023	-0,014
Iskolázottság (év)	0,002	0,003*	0,001
Gazdasági aktivitás (ref.: dolgozik)			
Munkanélküli	0,022	0,031	-0,005
Inaktív	0,078*	-0,038	-0,094**
Jövedelmi helyzet (ref.: 1. negyed)			
2. jövedelmi negyed	0,014	0,108***	0,084*
3. jövedelmi negyed	0,074*	0,141***	0,077*
4. jövedelmi negyed	0,029	0,233***	0,199***
Foglalkozás (ref.: vezető/ értelmiségi)			
Rutin szellemi	-0,000	-0,111***	-0,118**
Önfoglalkoztató	0,021	-0,156***	-0,170**
Szakt munkás	0,000	-0,201***	-0,183***
Szakképzetlen munkás	-0,029	-0,281***	-0,244***
Konstans	1,279***	1,047***	-0,240***
Esetszám	3123	3398	2986
R ²	0,51	0,25	0,25

Forrás: Saját számítás az ISSP 1987, 1992, 1999, 2009 hullámainak adataiból.

Szignifikancia szintek: az együtttható *: 10%-os; **: 5%-os, illetve ***: 1%-os szignifikancia szint mellett különbözik a nullától.

Az észlelt kereseti egyenlőtlenséggel kapcsolatos modell megerősíti, hogy 1987-hez képest 1992-re, illetve a későbbi évekre a válaszadók lényegesen

magasabb kereseti arányokat észlelnek. A kohorszok közötti különbségből az is látszik, hogy a két fiatalabb kohorsz alacsonyabb kereseti egyenlőtlenségeket becsül, mint a legidősebb. Ezek alapján az egyenlőtlenségek mértékének felülbecslése inkább az idősebb korcsoportra jellemző. A nők esetében alacsonyabb az észlelt kereseti egyenlőtlenségek mértéke, mint a férfiak esetében. Az inaktívak szintén magasabb kereseti különbségeket észlelnek, mint azok, akik dolgoznak. A foglalkozásnak és a háztartási jövedelemnek nem volt hatása a kereseti arányok becslésére.

A méltányos kereseti egyenlőtlenségek szintjét magyarázó modell szintén mutatja, ami már korábban is láttunk, hogy az 1987-hez képest a rendszerváltás utáni években nagyobb kereseti egyenlőtlenségeket fogadnak el az emberek. Az 1945 előtt született kohorszhoz képest mindegyik fiatalabb korcsoport kisebb egyenlőtlenségeket hajlandó csak elfogadni, és különösen a két fiatalabb kohorsz esetében nagy az eltérés az idősekhez képest. A nők nemcsak kisebb különbségeket észlelnek, de kisebb kereseti egyenlőtlenséget is tartanak méltányosnak, mint a férfiak. A méltányos egyenlőtlenség esetében már számottevő az iskolázottság, foglalkozás és családi jövedelem hatása is. A magasabb iskolázottság, magasabb jövedelem nagyobb mértékű kereseti különbségek elfogadásával jár együtt. Ugyancsak látható, hogy az alacsonyabb foglalkozási státuszú válaszadók (szakképzetlen munkások, szakmunkások) kisebb mértékű kereseti különbségeket fogadnak el, mint a vezető vagy értelmiségi foglalkozásúak.

A méltányos kereseti arányt az észlelt kereseti arányhoz viszonyító változó esetében kimutatható, hogy a rendszerváltás után nőtt a kereseti különbségekkel szembeni ellenérzés: az észlelt egyenlőtlenségnek egyre kisebb részét fogadják el méltányosnak a válaszadók. Az egyes kohorszok közötti különbségek azt mutatják, hogy az 1945 előtt születetteknél legmérsékeltebb az egyenlőtlenségekkel szembeni ellenérzés, igaz a legidősebb kohorsztól való eltérés csak az 1961 és 1975 között születettek esetében szignifikáns. Az inaktívak a dolgozóknál kisebb mértékben fogadják el az egyenlőtlenségeket. Szintén látszik a foglalkozási státusz és a jövedelem szerepe: a magasabb státuszúak, magasabb jövedelműek az észlelt jövedelem egyenlőtlenség nagyobb részét tartják méltányosnak.

7. Összegzés

Az ISSP kutatás Társadalmi egyenlőtlenségek moduljának négy hullámából származó adatok alapján vizsgáltuk a Magyarországon nemzetközi összehasonlításban erős egyenlőtlenség elleni averziót meghatározó tényezőket. Az

elemzés megállapította, hogy ebben szerepet játszik az is, hogy a magyarok által észlelt egyenlőtlenség jellemzően nagyobb, mint azt az objektív egyenlőtlenség-jelzőszámok alapján várni lehetne. Az észlelt egyenlőtlenségek a kilencvenes évek erőteljes növekedése után a kétezres évek során már csak kisebb mértékben emelkedtek Magyarországon. A méltányosnak tartott kereseti egyenlőtlenség ugyanakkor ez idő alatt nem változott, így az elfogadható egyenlőtlenség az észlelt kereseti egyenlőtlenséghez viszonyítva még csökkent is, vagyis 1999 és 2009 között is valamelyest erősödött az egyenlőtlenségekkel szembeni ellenérzés. Az észlelt egyenlőtlenségek regressziós modellje alapján megállapítható, hogy nagyobb mértékű egyenlőtlenséget érzékelnek a férfiak, mint a nők; az 1945 előtt születettek, mint a fiatalabb kohorszok; és az inaktívak a dolgozókhoz viszonyítva. Ugyanakkor a méltányosnak tartott kereseti egyenlőtlenségek mértékét a demográfiai ismérvek mellett a társadalmi státusz is erőteljesen befolyásolja: a magasabb iskolai végzettség, foglalkozási státusz vagy jövedelem nagyobb mértékű egyenlőtlenségek elfogadásával jár együtt.

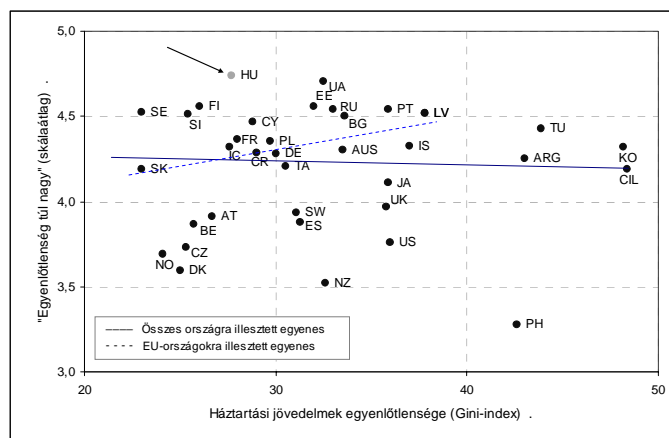
IRODALOM

- Alesina, A. – N. Fuchs-Schündeln 2007: Good bye Lenin (or not?): The effect of communism on people's preferences. In: *American Economic Review*, vol. 97, no. 4, 1507–1152. p.
- Alesina, A. F. – P. Giuliano 2009: Preferences for redistribution. NBER Working Paper 14825., March 2009.
- Atkinson, A. B. – E. Marlier – F. Montaigne – A. Reinstadler A. 2010: Income poverty and income inequality. In: Atkinson, A. B. – E. Marlier eds.: *Income and living conditions in Europe*. Eurostat Statistical Books. Luxembourg: Publications Office of the European Union.
- Fisher, S. – A. Heath 2006: Decreasing desires for income inequality? In: Esther, P. – M. Braun – P. Mohler eds.: *Globalization, values change and generations: Cross-national and longitudinal perspectives*. Leiden (The Netherlands): Brill.
- Gijsberts, M. 2002: The legitimization of income inequality in state-socialist and market societies. In: *Acta Sociologica*, vol. 45, no. 4, 269–285. p.
- Keller T. – Medgyesi M. – Tóth I. Gy. 2009: Analysing the link between measured and perceived income inequality in European countries. Research note 8/2009., Social Situation Observatory, European Commission Directorate-General Employment, Social Affairs and Equal Opportunities.
- Kelley, J. – M.D.R. Evans – T. Kolosi 1992: Images of class: Public perceptions in Hungary and Australia. In: *American Sociological Review*, vol. 57, (Aug. 1992) 461–482. p.
- Kelley, J. – K. Zagorski 2004: Economic change and the legitimization of inequality: The transition from socialism to the free market in Central-East Europe. In: *Research in Social Stratification and Mobility*, vol. 22, 319–364. p.
- Medgyesi M. 1997: Kereseti egyenlőtlenségekkel kapcsolatos attitűdök alakulása a rendszerváltás során. In: *Szociológiai Szemle*, 7. évf. 4. sz. 87–109. p.
- Murthi M. – E. R. Tiongson 2008: Attitudes to equality: The socialist legacy revisited. In: *Comparative Economic Studies*, vol. 51, no. 3, 344–366. p.

- OECD 2011: Divided we stand. Why inequality keeps rising? Paris: OECD.
- Osberg, L. – T. Smeeding 2006: "Fair" inequality? Attitudes toward pay differentials: The United States in comparative perspective. In: American Sociological Review, vol. 71, no. 3, 450–473. p.
- Senik, C. – I. Grosfeld 2010: The emerging aversion to inequality. Evidence from Poland 1992–2005. In: Economics of Transition, vol. 18, no. 1, 1–26. p.
- Solt, F. 2009: Standardizing the World Income Inequality Database. In: Social Science Quarterly, vol. 90, no. 2, 231–242. p. (SWIID Version 3.0, July 2010.)
- Suhrcke, M. 2001: Preferences for inequality. East vs. West. UNICEF Innocenti Working Paper 89.
- Svallfors, S. 2010: Policy feedback, generational replacement and attitudes to state intervention: Eastern and Western Germany, 1990–2006. In: European Political Science Review, vol. 2, 119–35. p.
- Tóth, I. Gy. 2006: Tolerance for inequalities in measured and perceived income distribution: tunnel effect, reference group shifts and kill biased transition in Hungary, 1987–2005. Paper Prepared for the 29th General Conference of The International Association for Research in Income and Wealth. Location: Joensuu (Finland), August 20–26., 2006.
- Wolff, P. – F. Montaigne – G. R. Gonzalez 2010: Investing in statistics: EU-SILC. In: Atkinson, A. B. – E. Marlier eds.: Income and living conditions in Europe. Eurostat Statistical Books. Luxembourg: Publications Office of the European Union.

Függelék

F1. ábra. Egyenlőségekkel kapcsolatos vélemények és a jövedelemegyenlőtlenség



Forrás: Saját számítás az ISSP 1987, 1992, 1999, 2009 hullámainak adataiból.

Megjegyzés: Az országok neveinek rövidítését lásd az 1. ábra alatti megjegyzésben.

F1. táblázat. Egyenlőtlenségekkel kapcsolatos vélemények alakulása (skála-átlag)*

Országok	„Az egyenlőtlenség túl nagy”			
	1987	1992	1999	2009
Volt szocialista országok				
Bulgária	–	4,8	4,8	4,5
Csehország	–	4,1	4,4	4,3
Magyarország	4,0	4,2	4,6	4,7
Lengyelország	4,1	4,2	4,3	4,3
Oroszország	–	4,4	4,7	4,5
Szlovénia	–	4,3	4,4	4,5
<i>Átlag</i>	<i>4,09</i>	<i>4,31</i>	<i>4,52</i>	<i>4,49</i>
Egyéb országok				
Ausztrália	3,5	3,6	3,8	3,9
Ausztria	4,3	4,1	4,2	4,3
Németország	3,9	4,1	3,9	4,4
Új-Zéland	–	3,9	3,9	3,6
Norvégia	–	3,8	3,8	3,5
Fülöp-szigetek	–	3,5	3,7	3,3
Svájc	–	3,6	3,9	3,9
Egyesült Királyság	3,9	4,1	4,1	4,0
Egyesült Államok	3,5	3,9	3,8	3,7
<i>Átlag</i>	<i>3,82</i>	<i>3,84</i>	<i>3,87</i>	<i>3,85</i>

Forrás: Saját számítás az ISSP 1987, 1992, 1999, 2009 hullámainak adataiból.

Megjegyzés: (–): nincs adat (adott évben nem készült adatfelvétel).

*A válaszokat egy ötfokú skálán mérték, ahol 1 – egyáltalán nem ért egyet, 5 – teljesen egyetért.